



2019

# SFCR

*Solvency and Financial Condition Report*

Rapport om solvens og finansiell situation



Thisted Forsikring

## Indhold

Forord .....	3
Sammendrag vedrørende 2019 .....	3
A. Virksomhed og resultater .....	6
A.1 Virksomhed .....	6
A.2 Forsikringsresultater .....	7
A.3 Investeringsresultater .....	8
A.4 Resultater af andre aktiviteter .....	9
A.5 Andre oplysninger .....	9
B. Ledelsessystem .....	10
B.1 Generelle oplysninger om ledelsessystemet .....	10
B.2 Egnetheds- og hæderlighedskrav .....	14
B.3 Risikostyringsystem, herunder vurderingen af egen risiko og solvens .....	16
B.4 Intern kontrolsystem .....	17
B.5 Intern auditfunktion .....	18
B.6 Aktuarfunktion .....	18
B.7 Outsourcing .....	19
B.8 Andre oplysninger .....	19
C. Risikoprofil .....	20
Risikounivers .....	20
C.1 Forsikringsrisici .....	22
C.2 Markedsrisici .....	23
C.3 Kreditrisici .....	24
C.4 Likviditetsrisici .....	24
C.5 Operationelle risici .....	25
C.6 Andre væsentlige risici .....	25
C.7 Andre oplysninger .....	25
D. Værdiansættelse til solvensformål .....	26
D.1 Aktiver .....	26
D.2 Forsikringsmæssige hensættelser .....	26
D.3 Andre forpligtelser .....	27
D.4 Alternative værdiansættelsesmetoder .....	27
D.5 Andre oplysninger .....	27
E. Kapitalforvaltning .....	28

E.1 Kapitalgrundlag.....	28
E.2 Solvenskapitalkrav og minimumskapitalkrav .....	28
E.3 Anvendelse af delmodulet for løbetidsbaserede aktierisici til beregning af solvenskapitalkravet.....	30
E.4 Forskelle mellem standardformlen og en intern model.....	30
E.5 Manglende overholdelse af minimumskapitalkravet og manglende overholdelse af solvenskapitalkravet .....	30
E.6 Andre oplysninger.....	30
Bilag 1 – Organisationsdiagram .....	31
Bilag 2 – Skemaer .....	32

## Forord

Formålet med denne rapport er at give et indblik i Thisted Forsikrings solvens og finansielle situation.

Rapporten er udarbejdet i overensstemmelse med de juridiske oplysningskrav i henhold til Kommissionens delegerede forordning (EU) 2015/35 (Solvens II) samt Bekendtgørelse om rapportering om solvens og finansielle situation for gruppe 1 – forsikringsselskaber og koncerner.

Denne rapport for Thisted Forsikring præsenteres på [www.thistedforsikring.dk/SFCR-rapport](http://www.thistedforsikring.dk/SFCR-rapport). Herudover er der oplysninger om solvens og risikostyring i årsrapporten for Thisted Forsikring.

Rapportering i henhold til oplysningskravet sker på årsbasis i forbindelse med aflæggelse af årsregnskabet.

Det er Thisted Forsikrings opfattelse, at de offentliggjorte oplysninger i denne rapport vil give offentligheden et retvisende billede af selskabets solvens og finansielle situation.

## COVID-19

Efter regnskabsårets afslutning er der i begyndelsen af 2020 opstået en væsentlig begivenhed i form af en pandemi.

Selskabet har gennem etablering af hjemmearbejdspladser for medarbejderne opretholdt et uændret aktivitetsniveau hvorfor Covid-19 endnu ikke har påvirket selskabet negativt. Det forventes, at selskabet organisatorisk, salgsmæssigt og skadesmæssigt kan klare en lang periode med fortsat nedlukning/delvist nedlukning af Danmark.

Der har været forøgede skadesudgifter til rejseforsikring og afbestillingsforsikringer samt et markant fald i skadesudgifter til autoskader. Samlet forventes forsikringsdriften ikke at blive negativt påvirket af COVID-19.

Som omtalt i årsrapporten for 2019 så er der stor usikkerhed til investeringsresultatet for 2020 som følge af COVID-19. Med baggrund i en relativt forsigtig investeringspolitik forventes der ikke tab af en størrelse der kan påvirke selskabets solvens og finansielle situation væsentligt.

Hvis der måtte ske hændelser eller ændringer som følge af COVID-19, der gør, at offentliggjorte oplysninger ikke længere er retvisende, vil Thisted Forsikring offentliggøre supplerende oplysninger, så det sikres, at offentligheden kan danne sig et retvisende billede af Thisted Forsikrings solvens og finansielle situation.

## Sammendrag vedrørende 2019

### Selskabets aktiviteter

Thisted Forsikring er et moderne forsikringsselskab med lokale rødder tilbage til 1853, hvor det blev etableret som et selvstændigt og gensidigt forsikringsselskab – ejet af kunderne. I dag er Thisted Forsikring et aktieselskab ejet af kunderne gennem Foreningen af forsikringstagere i Thisted Forsikring f.m.b.a.

Selskabets aktivitet er skadeforsikring, og selskabets forretningsmodel har primær fokus på at tilbyde forsikringsløsninger indenfor såvel privatområdet, landbrug samt mindre og mellemstore virksomheder – med særlig fokus på områderne Nord-, Vest- og Midtjylland.

Selskabet har et af Danmarks største forsikringsporteføljer vedrørende veterankøretøjer og klassiske køretøjer. Forsikringerne tegnes gennem brandet "Veteranforsikring Danmark" og indtegnes i hele Danmark.

Selskabet driver samtidig med forsikringsvirksomheden ligeledes investeringsvirksomhed. Selskabets investeringsvirksomhed har primært det formål, at sikre kundernes midler (præmiehensættelser og hensættelser til skader). Investeringsvirksomheden drives på den baggrund med en konservativ forsigtig investeringspolitik, hvori risikoallokering sker med øje for kapitalbevarelse fremfor større udsving i afkast.

### **Årets resultat**

Resultatet for 2019 blev et overskud før skat på 46,3 mio. kr. mod 20,0 mio. kr. i 2018.

Det forsikringstekniske resultat blev på 31,3 mio. kr. mod 26,5 mio. kr. i 2018. Combined ratio udgør 91,8 mod 92,6 i 2018.

Investeringsafkastet efter forrentning af forsikringsmæssige hensættelser blev på 14,9 mio. kr. mod et tab på 6,5 mio. kr. i 2018. Resultatet er bedre end forventet og anses som tilfredsstillende henset til en forsigtig investeringspolitik og de meget lave renteniveauer.

### **Solvenskapitalkrav/kapitalgrundlag**

Selskabet har med et kapitalgrundlag på 378,3 mio. kr. og et solvenskapitalkrav på 164,1 mio. kr. en betryggende overdækning på 214,2 mio. kr. svarende til en solvensdækning på 231 procent. Selskabets solvensoverdækning er af en størrelse som gør, at ledelsen har frihed til at foretage de strategiske handlinger, der er planlagt i den nuværende strategiperiode.

Thisted Forsikring har en robust kapitalplanlægning. Budgetter viser, at kapitalgrundlaget udvikler sig positivt i forhold til solvenskapitalkravet.

Der er ingen forskel mellem værdiansættelsesmetoderne til solvens formål og dem som benyttes til værdiansættelse i årsrapporten.

### **Risikostyring**

Det er selskabets strategi for risikostyring, at risici der følger af selskabets aktiviteter, skal afdækkes eller begrænses til et niveau, således at selskabet kan opretholde normal drift og fortsætte planlagte tiltag, selv i tilfælde af ugunstige forhold i omverden. Thisted Forsikring tilpasser løbende risikoen for unødige tab, så selskabet til enhver tid kan leve op til sine forpligtigelser over for kunderne. Bestyrelsen fastsætter og godkender selskabets overordnede risikoappetit, ligesom bestyrelsen fastlægger de overordnede rammer for rapportering heraf.

De væsentligste risici i selskabet er: forsikringsrisici, markedsrisici, kredit- og modpartsrisici, operationelle risici.

Der er ikke identificeret nye væsentlige risici i 2019.

### **Kontrolsystem**

For at sikre en effektiv risikostyring er der med baggrund i Solvens II reglerne etableret fire nøglefunktioner: Risikostyringsfunktion, compliancefunktion, aktuarfunktion og intern auditfunktion.

Nøglefunktionerne er, med hver deres ansvarsområde, med til at sikre, at selskabet har styr på sine risici ved hjælp af opfølgning og kontroller.

Risikostyringsfunktionen overvåger risikostyringssystemet og risikoprofilen, compliancefunktionen skal blandt andet mindske risikoen for manglende overholdelse af gældende lovgivning, markedsstandarder eller interne regelsæt, aktuarfunktionen har det overordnede ansvar for de forsikringsmæssige hensættelser, intern audit vurderer om virksomhedens interne kontrolsystem er hensigtsmæssigt og betryggende.

## A. Virksomhed og resultater

### A.1 Virksomhed

**Selskab:**

Thisted Forsikring A/S  
Thyparken 16  
7700 Thisted  
CVR-nr. 37 03 42 82  
Hjemmeside: [www.thistedforsikring.dk](http://www.thistedforsikring.dk)

**Tilsynsmyndighed:**

Finanstilsynet  
Århusgade 110  
2100 København Ø  
CVR-nr. 10 59 81 84

**Ekstern revisor:**

PricewaterhouseCoopers  
Statsautoriseret Revisionspartnerselskab  
Strandvejen 44  
2900 Hellerup  
CVR-nr. 33 77 12 31

**Aktionær:**

Foreningen af forsikringstagere i Thisted Forsikring f.m.b.a.  
Thyparken 16  
7700 Thisted  
CVR-nr. 31 00 75 18  
Selskabet ejer hele kapitalen i Thisted Forsikring A/S

**Koncern:**

Thisted Forsikring A/S indgår i koncernregnskabet for Foreningen af forsikringstagere i Thisted Forsikring f.m.b.a.

**Brancher og geografi:**

Selskabets aktivitet er skadeforsikring, og selskabets forretningsmodel har primær fokus på at tilbyde forsikringsløsninger indenfor såvel privatområdet, landbrug samt mindre og mellemstore virksomheder – med særlig fokus på områderne Nord-, Vest- og Midtjylland.

**Væsentlig virksomhed eller andre begivenheder:**

Der har ikke været begivenheder i 2019 som har haft væsentlig indvirkning på selskabet.

## A.2 Forsikringsresultater

Kvalitative og kvantitative oplysninger om Thisted Forsikrings forsikringsresultater herunder opdeling på væsentlige brancher for 2019 fremgår af Thisted Forsikrings årsrapport for 2019.

<b>Tabel 1. Forsikringsresultater</b>	<b>2019</b>	<b>2018</b>
<b>DKK 1.000</b>		
Bruttopræmieindtægter	389.104	367.341
Forsikringsteknisk resultat	31.352	26.521
Combined ratio	91,8%	92,6%

Det forsikringstekniske resultat på 31,3 mio. kr. er højere end ledelsens forventninger.

Både antallet af storskader og de samlede erstatningsudgifter til storskader har i 2019 været som forventet. Der har i 2019 været 7 storbrande med samlede erstatningsudgifter på 31,3 mio. kr. før genforsikringsdækning mod 8 storbrande i 2018 på 27,8 mio. kr. Efter genforsikring kan brandene opgøres til 21,5 mio. kr. i 2019 mod 20,0 mio. kr. i 2018.

Vejret i 2019 har været uden voldsomme storme, men præget af flere perioder med kraftig regn, skybrud og lynnedslag i både sommer og efterår. De samlede erstatningsudgifter til vejrligskader udgør 13 mio. kr. mod 6 mio. kr. i 2018.

Forsikringsresultatet sammensætning er nærmere specificeret i nedenstående tabel 2.

<b>Tabel 2. Forsikringsresultater opdelt på brancher</b>		
<b>DKK 1.000</b>		
<b>Bruttopræmieindtægter</b>	<b>2019</b>	<b>2018</b>
Brand- og løsøre (erhverv)	53.063	52.149
Motorkøretøj kasko	105.921	97.851
Brand- og løsøre (privat)	128.649	120.843
Anden forsikring	101.471	96.498
<b>Bruttopræmieindtægter i alt</b>	<b>389.104</b>	<b>367.341</b>
<b>Forsikringsteknisk resultat</b>	<b>2019</b>	<b>2018</b>
Brand- og løsøre (erhverv)	6.942	8.343
Motorkøretøj kasko	19.183	13.009
Brand- og løsøre (privat)	-6.669	-532
Anden forsikring	11.896	5.701
<b>Forsikringsteknisk resultat i alt</b>	<b>31.352</b>	<b>26.521</b>



### A.3 Investeringsresultater

I tabel 3 ses sammensætningen af Thisted Forsikrings investeringsafkast for 2019, således som det fremgår af resultatopgørelsen i årsrapporten for 2019.

Der henvises til årsrapporten for 2019 for kvalitative oplysninger om selskabets investeringer.

<b>Tabel 3. Investeringsafkast</b>	<b>2019</b>	<b>2018</b>
<b>DKK 1.000</b>		
Indtægter af investeringsejendomme	-80	-82
Renteindtægter og udbytter mv.	6.708	8.694
Kursreguleringer:		
Investeringsejendomme	0	0
Kapitalandele	-666	-214
Investeringsforeningsandele	9.072	-10.840
Obligationer	137	-3.953
Renteudgifter	-363	-13
Adm.omk. Investeringsvirksomhed	-459	-579
<b>Investeringsafkast i alt</b>	<b>14.349</b>	<b>-6.987</b>
Forrentning og kursregulering af forsikringsmæssige hensættelser	570	479
<b>Investeringsafkast efter forrentning og kursregulering af forsikringsmæssige hensættelser</b>	<b>14.919</b>	<b>-6.508</b>

I tabel 4 ses Thisted Forsikrings opdeling af aktivklasser, således som det fremgår af balancen i årsrapporten.

<b>Tabel 4. Investeringsaktiver</b>	<b>2019</b>	<b>2018</b>
<b>DKK 1.000</b>		
Investeringsejendomme	1.950	1.950
Kapitalandele	81.659	82.366
Investeringsforeningsandele	404.933	192.989
Obligationer	129.947	225.985
Andre udlån	250	250
Indlån i kreditinstitutter	33.150	43.950
<b>Investeringsaktiver i alt</b>	<b>651.889</b>	<b>547.490</b>

Der har ikke i 2018 og 2019 været gevinster eller tab, som er indregnet direkte på egenkapitalen.

Der har ligeledes ikke været investeret i securitisering.

#### A.4 Resultater af andre aktiviteter

Thisted Forsikring har ingen aktiviteter udover forsikringsresultater (jf. A.2) og investeringsresultater (jf. A.3)

#### A.5 Andre oplysninger

Der har ikke i rapporteringsperioden været væsentlige begivenheder som har haft en væsentlig indvirkning på selskabet.

## B. Ledelsessystem

### B.1 Generelle oplysninger om ledelsessystemet

#### Selskabets ledelse

Bestyrelsen varetager den overordnede strategiske ledelse og finansielle kontrol af Thisted Forsikring og sikrer en forsvarlig organisation af selskabet. Det sker gennem mål- og rammestyring med udgangspunkt i regelmæssig og systematisk stillingtagen til strategi og risici. Direktionen rapporterer til bestyrelsen om strategi og handlingsplaner, udvikling i markedet, kapitalberedskab og særlige risici. Den finansielle lovgivning fastlægger endvidere krav til, at direktionen skal videregive al relevant information til bestyrelsen og rapportere til denne om overholdelse af bestyrelses- og lovgivningsmæssige grænser.

Bestyrelsen består af ni medlemmer. Seks medlemmer vælges af delegeret forsamling i moderselskabet Foreningen af forsikringstagere i Thisted Forsikring f.m.b.a., mens tre medlemmer er valgt af medarbejderne i henhold til reglerne for dette. Bestyrelsesmedlemmerne vælges for tre år ad gangen, og der kan ske genvalg. Genvalg kan ikke finde sted efter det fyldte 70. år.

#### Direktion og daglig ledelse

Thisted Forsikrings organisationsdiagram fremgår af bilag 1. Organisationen afspejler selskabets væsentligste aktivitetsområder: forsikringsvirksomheden og investeringsvirksomheden.

#### Mangfoldighed

Bestyrelsen har fastlagt en mangfoldighedspolitik, som skal fremme, at dens medlemmer har den tilstrækkelige kollektive viden, faglige kompetence og erfaring til at kunne forstå selskabets aktiviteter og dermed forbundne risici, således som det pålægges bestyrelsen i Lov om finansiel virksomhed § 70 stk. 1 nr. 4.

Det ønskes, at bestyrelsen er mangfoldig i forbindelse med uddannelsesmæssig og erhvervmæssig baggrund. Dette mener bestyrelsen at kunne opnå ved sammensætningen af kompetencekravene – herunder markedskendskab, forståelse af forretningsmodel og strategi, ledelsessystemer, forståelse for finansielle og forsikringsmæssige rapportering samt kendskab til centrale lovmæssige rammer for selskabet. Herved kan hele bestyrelsen aktivt tage del i bestyrelsens arbejde, og udfordre direktionen ved at stille relevante spørgsmål og forholde sig kritisk til svarene.

#### Revisionsudvalg

Revisionsudvalgets arbejde er fastlagt i et af bestyrelsen fastlagt kommissorium. Udvalget består af 3 medlemmer af bestyrelsen og ledes af en formand for revisionsudvalget.

Udvalgets formål er:

- at overvåge regnskabsaflæggelsesprocessen
- at overvåge om selskabets interne kontrolsystem og risikostyringssystemer fungerer effektivt

- at overvåge den lovpligtige revision af årsregnskabet
- at overvåge og kontrollere de eksterne revisorerers uafhængighed
- at overvåge selskabets risikopolitik, indsamling, registrering og behandling af såvel nye, som eksisterende risikoanligger, herunder større forsikringsrisici, hensættelser, selskabets solvensbehov og kapitalplanlægning.

## Nøglefunktioner

Som en del af ledelsessystemet i selskabet er nøglefunktionerne med til at sikre en effektiv risikostyring på tværs af den organisatoriske funktionsopdeling.

Selskabet har oprettet følgende nøglefunktioner:

- Risikostyringsfunktion
- Compliancefunktion
- Aktuarfunktion
- Intern audit funktion

For hver af de 4 nøglefunktioner er der udpeget en nøgleperson, som er ansat i selskabet. De ansvarlige for funktionen og nøglepersonen skal have tilstrækkelige kvalifikationer, viden og erfaring til at kunne varetage rollen (fit & proper godkendelse). Nøglepersonerne refererer som udgangspunkt til direktionen.

### *Risikostyringsfunktionen:*

Skal sikre, at alle væsentlige risici i selskabet herunder risici, der går på tværs af selskabets organisation, identificeres, måles, overvåges, styres og rapporteres korrekt. Herudover skal funktionen vurdere, om der er sammenhæng mellem forretningsmodel, politikker, retningslinjer og reelle risici.

### *Aktuarfunktionen:*

Skal bl.a. koordinere beregningen af de forsikringsmæssige hensættelser, samt sikre at de metoder, underliggende modeller og antagelser, der anvendes ved opgørelsen af de forsikringsmæssige hensættelser, er fyldestgørende. Herudover skal aktuarfunktionen vurdere om de data, der benyttes til opgørelsen, er af den nødvendige og tilstrækkelige kvalitet og sammenligne bedste skøn med de hidtidige erfaringer.

### *Compliancefunktionen:*

Skal kunne opdage og mindske risikoen for, at selskabet bliver pålagt sanktioner, lider tab af omdømme, eller at selskabets kunder lider væsentlige økonomiske tab som følge af manglende overholdelse af lovgivning, markedsstandarder eller interne regelsæt (compliance risici).

### **Intern Auditfunktionen:**

Skal bl.a. vurdere virksomhedens interne kontrolsystem er hensigtsmæssigt og betryggende samt afgive en intern auditrapport til direktionen og bestyrelsen mindst én gang årligt, som er baseret på resultatet af det udførte arbejde i overensstemmelse med auditplanen. Rapporten skal indeholde resultater og anbefalinger, herunder den forventede frist til at afhjælpe manglerne, de personer, der er ansvarlige for at gøre dette og oplysning om resultatet af auditanbefalingerne.

Der har ikke været nogen væsentlige ændringer i ledelsessystemet i rapporteringsperioden.

### **Aflønningspolitik**

Selskabets lønpolitik har til formål at medvirke til, at selskabets aflønning af bestyrelse, direktion og øvrige ansatte, der har væsentlig indflydelse på selskabets risikoprofil, ikke fører til overdreven risikovillig adfærd.

Lønpolitikken skal således medvirke til, at selskabets væsentligste risikotagere arbejder for at fremme sund og effektiv risikostyring af selskabet.

Lønnen skal være i overensstemmelse med selskabets forretningsstrategi, værdier og langsigtede mål, herunder en holdbar forretningsmodel.

Lønnen må ikke være af en størrelse eller sammensætning, som indebærer en risiko for interessekonflikter, eller som ikke harmonerer med selskabets ønsker om at beskytte kunder og dermed medlemmer i selskabet.

### **Hvem er omfattet**

Følgende er omfattet af selskabets lønpolitik:

- Bestyrelsen
- Direktionen
- Øvrige ansatte, hvis aktiviteter har væsentlig indflydelse på selskabets risikoprofil

### **Bestyrelsens honorar**

Selskabets bestyrelse aflønnes med et fast honorar og er ikke omfattet af nogen former for incitaments- eller performance-afhængig aflønning.

Bestyrelsens basishonorar fastsættes på et niveau, som er markedskomform, og som afspejler kravene til bestyrelsesmedlemmernes kompetence og indsats i lyset af selskabets kompleksitet, arbejdets omfang og antallet af bestyrelsesmøder.

Ud over basishonoraret ydes honorar til medlemmer af bestyrelsen for deltagelse i:

- Revisionsudvalg
- Særlige udvalg fastlæggelse af bestyrelsen

Fastsættelse af honoraret for deltagelse i udvalg følger samme principper, som gælder for basishonoraret.

Der ydes diæter for deltagelse i møder. For medarbejder valgte bestyrelsesmedlemmer ydes der diæter hvis mødet afholdes udenfor normal arbejdstid.

### **Direktionens aflønning**

Direktionen er ansat på direktørkontrakt.

Der sker en årlig vurdering af aflønningen. Bestemmende for direktionens aflønning er ønsket om at sikre selskabets fortsatte mulighed for vækst og afspejler direktionens selvstændige indsats og værdiskabelse for selskabet, samt mulighed for at tiltrække og fastholde en kompetent direktion.

Elementerne i direktionens samlede aflønning sammensættes således denne er markedskonformt med udgangspunkt i selskabets specifikke behov.

I forbindelse med den årlige vurdering af direktionens aflønning, foretages en vurdering af udviklingen i markedspraksis.

Direktionens aflønning består af fast løn og pensionsbidrag, firmabil, fri telefon og andre sædvanlige personalegoder. Direktionen kan tildeles en variabel løn på maksimalt 100.000 kr. pr. år, derudover er direktionen ikke omfattet af nogen form for incitamentsordning.

I forbindelse med fratrædelse, er direktøren tildelt fratrædelsesgodtgørelse, størrelsen af en fratrædelsesgodtgørelse fremgår af direktørens kontrakt.

Jf. direktørens nuværende ansættelseskontrakt, skal opsigelse fra selskabets side ske md 12 måneders varsel og fra direktionens side med 6 måneder.

### **Aflønning af væsentlige risikotagere**

Bestyrelsen har fastlagt, hvem der ud over bestyrelsen og direktionen er omfattet af lønpolitikker, og dermed udgør væsentlige risikotagere.

De omfattede personer aflønnes med en fast månedlig gage, som består af en fast løn og pension, samt kan tildeles en variabel løn på maksimalt 50.000 kr. pr. år, derudover er risikotagere ikke omfattet af nogen former for incitaments-og performanceafhængig aflønning.

### **Væsentlige transaktioner med nærtstående parter**

Foreningen af forsikringstagere i Thisted Forsikring f.m.b.a., Thisted, ejer 100% af aktierne i Thisted Forsikring A/S, og har således bestemmende indflydelse.

Selskabets nærtstående parter udgøres herudover af bestyrelse og direktion samt disse personers relaterede familiemedlemmer.

Transaktioner med nærtstående parter er foretaget på markedsvilkår. I 2019 har der ikke, ud over ledelsesvederlag, været væsentlige eller usædvanlige transaktioner med nærtstående parter.

## B.2 Egnetheds- og hæderlighedskrav

Bestyrelsen har indført en egnetheds- og hæderlighedspolitik for at sikre, at alle de personer, der reelt driver selskabet, til enhver tid er egnede og hæderlige.

Politikken omfatter følgende personer:

- Medlemmer af selskabet bestyrelse
- Medlemmer af selskabets direktion
- Nøglepersoner for compliance funktionen, risikostyringsfunktionen, aktuarfunktionen samt intern audit funktionen

### Generelt

Medlemmer af bestyrelsen, direktionen og nøglepersoner i Thisted Forsikring A/S skal til enhver tid have tilstrækkelig viden, faglig kompetence og erfaring til at kunne udøve deres hverv eller varetage deres stilling i selskabet. Derudover skal ovennævnte personkreds til enhver tid have et tilstrækkeligt godt omdømme og udvise hæderlighed, integritet og uafhængighed for effektivt at kunne vurdere og anfægte afgørelser truffet af den daglige ledelse.

Ovennævnte personkreds må ikke:

- Være pålagt eller blive pålagt strafansvar for overtrædelse af straffeloven, den finansielle lovgivning eller anden relevant lovgivning, hvis overtrædelsen indebærer risiko for, at vedkommende ikke kan varetage sit hverv eller stilling på betryggende måde.
- Have indgivet begæring om rekonstruktionsbehandling, konkurs eller gældssanering eller være under rekonstruktionsbehandling, konkursbehandling eller gældssanering.
- På grund af sin økonomiske situation eller via et selskab, som vedkommende ejer, deltager i driften af eller har en væsentlig indflydelse på, have påført eller påføre den finansielle virksomhed tab eller risiko for tab.
- Have udvist eller udvise en adfærd, hvor der er grund til at antage, at vedkommende ikke vil varetage hvervet eller stillingen på forsvarlig måde.

### Vurdering af bestyrelse og direktion

#### **Egnethed:**

Ved egnethed forstås tilstrækkelig viden, faglig kompetence og erfaring til at besidde jobbet. Vurderingen foretages ud fra, om personen har en relevant uddannelse, relevant tidligere ansættelse og/eller ledelseserfaring. Vurderingen tager højde for de respektive pligter, som personen er blevet pålagt.

#### **Hæderlighed:**

Ved hæderlighed forstås, at have et godt omdømme. Personer anses for at have et godt omdømme, hvis andet ikke er påvist, og hvis der ikke er nogen grund til at nære begrundet tvivl om personens gode omdømme. Vurderingen baseres bl.a. på kriminelle og administrative overtrædelser, tidligere afskedigelser og baggrunden herfor. Ved vurderingen tages der hensyn til alvoren af overtrædelsen.

### ***Egnethed- og hæderlighedsvurdering af bestyrelsen***

Vurderingen sker ud fra ovennævnte kriterier om egnethed og hæderlighed, men der er ikke et krav om, at et bestyrelsesmedlem skal have erfaring fra den finansielle sektor eller særlig indsigt i finansielle virksomheders forhold, idet anden relevant erfaring kan være tilstrækkelig.

Ovennævnte krav anses for absolutte krav, som alle bestyrelsesmedlemmer som minimum skal leve op til. Derudover skal bestyrelsesmedlemmernes kompetencer ses i sammenhæng med selskabets mangfoldighedspolitik, således at der sikres en tilstrækkelig spredning med hensyn til kvalifikationer, viden og relevant erfaring i bestyrelsen.

Vurderingen af menige medlemmer af bestyrelsen foretages af bestyrelsens formandskab og af den samlede bestyrelse i forbindelse med den årlige evaluering. Vurderingen af bestyrelsens formandskab foretages af den samlede bestyrelse.

### ***Egnethed- og hæderlighedsvurdering af direktionen***

Egnethed- og hæderlighedsvurderingen sker ud fra ovennævnte kriterier om hæderlighed og egnethed. Der lægges vægt på kvalifikationer, viden og relevant erfaring, således at direktionen kan lede selskabet på en professionel måde.

Ved ansættelsen af den adm. direktør og medlemmer af direktionen, vurderer bestyrelsen om direktionsmedlemmerne lever op til de lovmæssige krav om egnethed og hæderlighed. Vurderingen foretages af den samlede bestyrelse.

## **Vurdering af nøglepersoner**

### ***Egnethed:***

Ved egnethed forstås at nøglepersonen skal kunne udføre det arbejde, som vedkommende er ansat til. Ved denne vurdering indgår personens faglige kvalifikationer, viden og erfaring inden for den finansielle sektor.

### ***Hæderlighed:***

Ved hæderlighed forstås, at nøglepersonen har et godt omdømme og integritet af god standard. Ved denne vurdering inddrages information om personens finansielle soliditet og eventuelt tidligere kriminelle historik.

### ***Egnethed- og hæderlighedsvurdering af nøglepersoner:***

Egnethed- og hæderlighedsvurderingen sker ud fra ovennævnte kriterier om egnethed og hæderlighed. Vurderingen tager udgangspunkt i funktionsbeskrivelsen og de krav der stilles, til de opgaver personen skal udføre. Vurderingen af om nøglepersoner lever op til lovens krav, foretages af direktionen.



### B.3 Risikostyringssystem, herunder vurderingen af egen risiko og solvens

Det er selskabets politik, at risici der følger af selskabets aktiviteter, skal afdækkes eller begrænses til et niveau, således at selskabet kan opretholde normal drift og fortsætte planlagte tiltag, selv i tilfælde af ugunstige forhold i omverden. Selskabet tilpasser løbende risikoen for unødige tab, så selskabet til enhver tid kan leve op til sine forpligtelser over for kunderne.

Bestyrelsen fastsætter og godkender selskabets overordnede risikoappetit, ligesom bestyrelsen fastlægger de overordnede rammer for rapportering heraf. Håndteringen af de forretningsmæssige risici administreres i de enkelte afdelinger, gennem politikker og retningslinjer, som løbende revideres i overensstemmelse med § 71 i lov om finansiel virksomhed.

Ansvar for interne procedurer, politikker og retningslinjer samt implementering heraf påhviler direktionen.

Solvenskapitalkravet/solvensdækningen opgøres/beregnes hvert kvartal. Der henvises til afsnit E-kapitalforvaltning vedrørende opgørelserne pr. 31. december 2019.

#### Selskabets egen risikovurdering "ORSA" – Own Risk and Solvency Assessment

ORSA er selskabets egen risikovurdering, der bygger på Solvens II-principperne, hvilket indebærer, at selskabet skal vurdere alle væsentlige risici selskabet er eller kan blive udsat for. ORSA-rapporten indeholder også en vurdering af, om solvenskapitalkravet er fornuftigt opgjort i forhold til selskabets faktiske risikoprofil. Ydermere vurderes kapitalgrundlaget over selskabets strategiske planlægningsperiode, ligesom selskabets hensættelser og genforsikring også er genstand for en vurdering.

Hensigten med ORSA er at koble risiko og kapital. ORSA processen skal sikre fokus på de nødvendige ændringer i kapitalbehovet som følge af ændringer i risici, som forventes at ske i den fremtidige periode selskabet arbejder med. Der skal tages udgangspunkt i, hvordan risici vil ændre sig i den strategiske planlægningsperiode, og dette skal konsekvensberegnes og føre til nye kapitalkrav.

Bestyrelsen har truffet beslutning om, at Thisted Forsikring solvenskapitalkrav skal opgøres på baggrund af Solvens II-standardmodellen. Standardmodellen udtrykker et beskyttelsesniveau på Value-At-Risk (VaR) med et konfidensniveau på 99,5 % og en tidshorisont på 12 måneder. Det er bestyrelsens opfattelse, at denne model, både på forudsætninger og metoder, repræsenterer den risikoprofil, som selskabet har.

Parametrene for de forsikringsmæssige risici i standardmodellen er udviklet på skadedata fra et bredt udsnit af europæiske forsikringselskaber, herunder også selskaber med erhvervs- og industriforsikringer og landbrug. Bestyrelsen har dog vurderet, at afvigelserne ikke diskvalificerer parametrene, og at de formentlig giver selskabet et højere kapitalkrav, som ud fra et forsigtighedsprincip er acceptabelt.

For så vidt angår markedsrisiciene er det ligeledes bestyrelsens vurdering, at standardmodellens metoder og parametre afspejler det solvensbehov selskabet har.

Grunddata som anvendes i solvensopgørelser og selskabets egen risikovurdering er de samme som anvendes i forbindelse med udarbejdelse af årsrapporten og ledelsesrapportering til bestyrelsen og

direktionen. Opgørelsen af VaR-beregning som bruges i forbindelse med styring af markedsrisici udarbejdes af porteføljeforvaltere i henhold til indgået rådgivningsaftale.

### Risikostyringsfunktion

Direktionen har udpeget selskabets økonomidirektør som nøgleperson med ansvar for risikostyringsfunktionen. Det er risikostyringsfunktionens ansvar at have det samlede overblik over Thisted Forsikrings risici og solvens og at bistå direktionen med at sikre risikostyringssystemets effektivitet.

Der er nedsat en risikokomite som er sammensat med kompetencer fra investering, salg, skade, aktuarfunktionen og compliance. Risikokomiteen dækker samlet over en bred indsigt i Thisted Forsikrings væsentligste aktivitetsområder og relaterede risici.

Den ansvarlige for risikostyringsfunktionen skal på eget initiativ rapportere til direktionen om forhold indenfor risikostyringsområdet, herunder konstaterede aktuelle eller potentielle risici.

Derudover skal den ansvarlige for risikostyringsfunktionen mindst én gang om året udarbejde en rapport til direktionen/bestyrelsen om virksomhedens risikostyring.

### B.4 Intern kontrolsystem

Det interne kontrolsystem skal blandt andet sikre, at Thisted Forsikring efterlever de gældende love og administrative bestemmelser, som selskabet er underlagt af myndigheder og af selskabets selv. Desuden sikre det interne kontrolsystem, at selskabet drives effektivt og i overensstemmelse med formål, og at de relevante finansielle og ikke finansielle oplysninger er til rådighed og pålidelige.

Et grundlæggende princip for god ledelse i henhold til Solvens II er, at ingen enkeltperson bør have beføjelser til at træffe beslutninger uden nogen form for kontrol. Inden der gennemføres væsentlige beslutninger om selskabet, bør mindst én anden person derfor se dem igennem. Kontrol er således et grundlæggende princip i Solvens II, og de 4 funktioner er en væsentlig del af kontrolsystemet.



Kontrolsystemet består af 3 forsvarslinjer:

**Første forsvarslinje** er den daglige ledelse og den kontrol, der indgår i arbejdet i første led - der hvor arbejdet udføres.

**Anden forsvarslinje** er den kontrol der udføres af de 3 kontrolfunktioner – compliance, risikostyring og aktuarfunktionen. Kontrollen udføres af uafhængige personer, der ikke har været involveret i beslutningen / udførelsen i første led.

**Tredje forsvarslinje** er kontrol af kontrollen / kontrolsystemet.

Bag de tre forsvarslinjer befinder den eksterne revision sig, som er valgt af generalforsamlingen.

### Compliancefunktionen

Direktionen har udpeget selskabets compliancechef som nøgleperson for compliancefunktionen.

Compliancefunktionen varetager sine arbejdsopgaver på baggrund af et årshjul. Opgaverne består i løbende kontroller med 1. og 2. forsvarslinje enheders overholdelse af lovgivnings- og myndighedskrav samt intern regulering (politikker, retningslinjer og forretningsgange). Compliancefunktionen påser desuden at selskabet overholder lovgivningen, herunder vurdere potentielle konsekvenser af lovændringer og identificere og vurdere compliancerisici.

Compliancefunktionen rapporterer løbende til direktionen om complianceaktiviteter, og minimum én gang årligt udarbejdes en compliance rapport til bestyrelsen.

### B.5 Intern auditfunktion

Intern auditfunktionen er en kontrolfunktion, som skal kontrollere eller overvåge om det interne kontrolsystem og andre dele af ledelsessystemet er hensigtsmæssigt og effektivt. Funktionen skal ikke forveksles med en intern revisionsfunktion.

Den interne auditsystem skal være objektiv og uafhængig af selskabets operationelle funktioner. Funktionen er en del af kontrolsystemet og kan derfor ikke have været en del af/deltaget i de opgaver eller beslutninger, som funktionen skal kontrollere/overvåge.

Intern auditfunktionen skal ud fra en risikobaseret tilgang undersøge og vurdere, om selskabets interne kontrolsystem er hensigtsmæssigt og betryggende, herunder om andre nøglefunktioner fungerer hensigtsmæssigt. Funktionen skal betragtes som et ekstra sæt øjne på virksomheden – ud over dem, der allerede vurderer og kontrollerer selskabet i selve forretningen, og i de andre nøglefunktioner. Funktionen skal således ikke kontrollere det samme som de kontrollerer, men skal kontrollere, at de har udført deres kontrolarbejde forsvarligt.

### B.6 Aktuarfunktion

Direktionen har udpeget selskabets økonomidirektør som nøgleperson med ansvar for aktuarfunktionen.

Aktuarfunktionen har det overordnede ansvar for selskabets forsikringsmæssige hensættelser. Funktionen skal herefter sikre, at opgørelsen sker i henhold til de af bestyrelsen vedtagne politikker og retningslinjer, og at der gives direktionen og bestyrelsen det fornødne grundlag for at kunne vurdere og træffe endelig beslutning omkring hensættelsernes størrelse.

Aktuarfunktionen skal sikre, at de metoder, underliggende modeller og antagelser, der anvendes ved opgørelsen af de forsikringsmæssige hensættelser, er fyldestgørende. Herudover skal aktuarfunktionen vurdere om de data, der benyttes til opgørelsen, er af den nødvendige og tilstrækkelige kvalitet og sammenligne bedste skøn med de hidtidige erfaringer. Funktionen skal også kordinere beregningen af de forsikringsmæssige hensættelser.

Thisted Forsikring har indgået en samarbejdsaftale med Nordisk Aktuarservice vedrørende én årlig gennemgang (aktuarrapport) af selskabets model for beregning af IBNR/IBNER i forbindelse med udarbejdelse af årsrapporten.

Aktuarfunktionen skal mindst én gang årligt udarbejde en skriftlig rapport til direktionen, som efterfølgende forelægges bestyrelsen. Rapporten skal dokumentere alle de opgaver, som aktuarfunktionen har udført, samt resultatet deraf og klart beskrive eventuelle mangler og rette henstillinger til afhjælpning af sådanne mangler. Rapporten skal endvidere redegøre for eventuelle væsentlige afvigelser mellem faktiske og bedste skøn.

## B.7 Outsourcing

Bestyrelsen har udfærdiget en outsourcingpolitik, som tager hensyn til indvirkningen af outsourcingen på selskabet samt de rapporterings- og overvågningssystemer, der skal indføres i forbindelse med outsourcingen. Man kan outsource opgaver, men ikke ansvaret.

Thisted Forsikring har indgået én outsourcingaftale vedrørende porteføljevaltning, én aftale med Falck Travelcare vedrørende rejseforsikring samt to aftaler vedrørende IT-funktioner.

## B.8 Andre oplysninger

Thisted Forsikrings direktion og daglige ledelse varetager den daglige drift af selskabet indenfor rammerne af selskabets forretningsmodel og strategi fastlagt af bestyrelsen.

Det er ledelsens vurdering at selskabets ledelsessystem er fyldestgørende i forhold til arten, omfanget og kompleksiteten af de risici, der er forbundet med selskabets virksomhed.

Ledelsessystemet på forsikringsområdet afspejler det forhold at selskabets forsikringsprodukter er standardiserede og med en lav grad af kompleksitet.

På investeringsområdet afspejler ledelsessystemet ligeledes kompleksiteten i investeringerne.

Det er ledelsens vurdering, at Thisted Forsikring lever op til såvel egne som Finanstilsynets anbefalinger vedrørende tilstedeværelse af kvalifikationer blandt ledelsen og medarbejderne, der håndterer de konkrete risici, der løbende knytter sig til driften af Thisted Forsikring.

## C. Risikoprofil

### Risikounivers

Nedenfor beskrives de væsentligste risici, som bestyrelsen har identificeret i selskabets risikounivers. Bestyrelsen opdeler risiciene i to typer: Risici, som ikke indgår i risikoprofilen og heller ikke i solvenskapitalkravet (Type 1) og risici, som indgår i risikoprofilen og i solvenskapitalkravet - SCR (Type 2).

Selskabet imødegår de to typer risici forskelligt.

#### Type 1 risici

Type 1 risici imødegås gennem ledelsesmæssige handlinger på både strategisk, taktisk og operationelt niveau. Risiciene kvantificeres ikke, og der afsættes ikke kapital til dækning af disse risici.

På det strategiske niveau pågår løbende drøftelser i bestyrelse og i forretningsledelsen om selskabets retning i forhold til de bevægelser, der sker i det marked, som selskabet opererer i. På taktisk niveau deltager flere af selskabets medarbejdere i netværk på tværs af sektoren, og selskabet er repræsenteret i sektorens interesseorganisationer. På det operationelle plan foretager selskabet løbende målinger på produktrentabiliteten og justerer tariffer og dækninger i overensstemmelse hermed.

Figur 1

<b>Type 1 risici (Kvalitativ vurdering) (De risici, som man vurderer, vil kunne påvirke solvenskapitalkravet)</b>	
Samfundsøkonomiske og politiske forandringer	Ændringer i samfundsmæssige faktorer, f.eks. beskæftigelse, offentlige besparelser, skatteændringer.
Teknologiske forandringer	Nye teknologiske muligheder, som kunne sætte selskabets forretningsmodel, distributionskanaler eller systemmæssige infrastruktur under pres. Nye behandlingsmuligheder, som betyder, at flere ulykkesofre overlever - men bliver invalide. Mere gør-det-selv arbejde.
Sociale og etiske/moralske forandringer	Overgang til flere forsikringsprincipper på offentlige ydelser. Mere bedrageri, mindre solidaritet, krav om mere mikrotarifering og individuel skadeshistorik
Demografiske ændringer	Alderssammensætningen ændres og levetiden øges.
Miljø- og vejrrelaterede forandringer	Mere vand, mere varme, mere vind. Forureningskatastrofer
Lovgivning og retspraksis	EU-direktiver, FIL, forbrugerbeskyttelse generelt. Direkte påvirkning af lovgivning kan vi nok ikke opnå, men ved deltagelse i sektorsamarbejdet kan opnås tidlig adgang til information og derfor bedre mulighed for at forberede os på ny lovgivning.
Konkurrentudvikling	Ændringer som følge af konkurrenters udvikling eller ændrede adfærd i markedet.

#### Type 2 risici

Type 2 risici kvantificeres, måles, styres og rapporteres i en fast frekvens. For markedsrisici sker det dagligt. Øvrige risici opgøres minimum kvartalsvis. Via politikker og retningslinjer er det fastlagt, hvordan styringen og målingen af type 2 risici skal foregå.

Figur 2.

<b>Type 2 risici (indgår i risikoprofilen og i solvenskapitalkravet SCR)</b>	
<b>Forsikringsmæssige risici</b>	
Præmierisiko	Præmierisiko er risikoen for, at den opkrævede præmie ikke er høj nok til at dække det forventede skadeforløb (ekskl. katastrofer), omkostninger og overskuds krav. Præmierisikoen er fremadrettet i sin natur. I den daglige styring foretages opdeling på brancher/produkter.
Hensættelsesrisiko	Hensættelsesrisikoen er risikoen for, at hensættelserne ikke er tilstrækkelige til at dække de indregnede forpligtelser. Hensættelsesrisikoen er bagudrettet, idet den udtrykker risikoen for, at selskabets hensættelser ikke er tilstrækkelige til at dække allerede indtrufne skader på allerede indregnede policer. Risikoen opstår ved fejlurderinger af skadesforløb og almindelig statistisk usikkerhed. I den daglige styring foretages opdeling på brancher/produkter.
Katastroferisiko	Katastroferisiko er den særlige risiko for tab, som opstår i forbindelse med enkeltstående ekstreme begivenheder/katastrofer.
Risiko for kumul	Risiko for kumul er den særlige risiko, der opstår, når den samme skadesbegivenhed udløser skader på flere policer. Det kan skyldes, at flere kunder rammes af den samme begivenhed eller at én kunde rammes på flere policer.
<b>Markedsrisici</b>	
Renterisiko	Renterisiko er defineret som risikoen for, at værdien af virksomhedens fastforrentede aktiver og passiver ændres som følge af ændringer i renteniveauet. På passivside opstår risikoen primært ved, at diskonteringen af hensættelserne påvirkes.
Aktie- og ejendomsrisiko	Risikoen opstår ved ændringer i markedsværdien af aktier og ejendomme.
Modparts- og kreditrisiko	Kreditrisiko er risikoen for negative ændringer i markedsværdien af tilgodehavender. Det kunne være kursfald på obligationer som følge af en udsteders misligholdelse eller Down grade. Modpartsrisikoen er risikoen for tab, fordi en modpart (f.eks. et genforsikringsselskab eller en modpart i en kontrakt på et afledt finansielt instrument) ikke kan opfylde sin forpligtelse i tide. I denne kategori finder vi også tab på debitorer, herunder erstatninger på policer, hvor præmien ikke bliver betalt.
Valutarisiko	Valutarisiko opstår ved ændringer i valutakurser i forhold til danske kroner.
Koncentrationsrisiko	Dækker over den særlige risiko der opstår, når virksomheden har væsentlig eksponering over for enkelte modparter. Det kan være i form af direkte tilgodehavender, aktiebesiddelse eller i ejendomme.
Spændrisiko	Spændrisiko dækker over risikoen for, at gældsinstrumenter, primært obligationer, hvor udsteder ikke er en stat, mister værdi på grund af generel mistillid til udstedere med kreditrisiko. Den amerikanske subprime krise er et godt eksempel på dette.
<b>Operationelle risici</b>	
Driftsstop	Risiko for tab som følge af driftsstop. Driftsstop forekommer som regel uforudset og har kortere eller længere varighed. Driftsstop vil være forbundet med tab.
Bedrageri og kriminelle handlinger	Tab som følge af bedrageri eller andre kriminelle handlinger, f.eks. tyveri, forekommer med jævne mellemrum. De begås af såvel kunder, leverandører som medarbejder.
Fejl og kontrolbrister	Fejl i nøgleprocesser eller kontrolsvigt medfører økonomiske tab eller bortfald af viden.

Kompetencer og nøglemedarbejder	Utilstrækkelige kompetencer hos medarbejderne til at udføre deres nuværende eller fremtidige opgaver. Udførelsen af bestemte typer opgaver kræver særlige kompetencer eller nøglemedarbejdere. I nogle tilfælde vil vi udsætte os for risiko ved at disse kompetencer ikke kan skaffes eller erstattes umiddelbart.
Omdømme	Omdømmerisiko er risikoen for tab af markedsandele, og deraf følgende økonomiske tab, som følge af negativ omtale og omdømme. Dårlig skadebehandling (klager) og en uheldig markedsføringskampagne kunne være eksempler. Omdømme kan være svært at styre, men det er i høj grad påvirkeligt.
Retssager	Utilstrækkelige eller fejlagtige forsikringsbetingelser, investeringskontrakter, leverandørkontrakter eller outsourcing aftaler kan give anledning til retssager og tab.

### C.1 Forsikringsrisici

Forsikringsrisikoen er en kombination af dels risikoen i forbindelse med prissætningen af forsikringsprodukterne, og dels hensættelserne til dækning af de forsikringsmæssige forpligtelser.

Selskabets acceptpolitik tager udgangspunkt i ønsket om en balanceret indtjening på såvel produktniveau som kundeniveau. Prissætningen sker oftest på baggrund af tariffer, der er udarbejdet på baggrund af analyser af de historiske og markeds-mæssige erfaringer.

Hensættelsesrisikoen er risikoen for, at hensættelserne ikke er tilstrækkelige til at dække de indtegnede forpligtelser. Hensættelserne afsættes fra sag til sag baseret på erfaring og faktuelle oplysninger. Til beregning af IBNR/IBNER hensættelser anvendes en aktuarmæssig model.

Risikoen opstår ved fejlvurderinger af skadesforløb og almindelig statistisk usikkerhed. Den usikkerhed, der er i forbindelse med opgørelsen af erstatningshenlæggelser, påvirker selskabets resultat gennem afløbet på hensættelserne.

For at begrænse de forsikringsmæssige risici tegner selskabet genforsikringsbeskyttelser, som dækker såvel katastrofer som enkeltrisici. Selskabets genforsikringspolitik vedtages af bestyrelsen og sikrer, at store naturbegivenheder og større enkeltskader ikke truer selskabets mulighed for at overholde sine forpligtelser.

Selvbehold på alle dækninger vælges ud fra en afvejning af prisniveau og ønsket niveau for storskadedækning/frekvensdækning samt i forhold til selskabets kapitalstyrke.

Selskabet har i forbindelse med fornyelsen af genforsikringskontrakterne for 2020 anvendt et internationalt mæglerfirma til at placere selskabets genforsikringsprogram.

Der er for 2020 for vejrligsskader købt kapacitet svarende til en 650-års begivenhed. Selskabet har ligeledes videreført den restriktive acceptpolitik med hensyn til valg af genforsikringsselskaber, og indgår kun aftaler med solide genforsikringsselskaber, der minimum har en A- rating hos Standard & Poors.

Dækningskapaciteten for 2020 er placeret med mere end 74 % af programmet hos genforsikringsselskaber med en rating på minimum A+ eller højere.

Forsikringsrisici er i forbindelse med opgørelsen af solvenskapitalkravet (SCR) pr. 31. december 2019 opgjort til 113,5 mio. kr. – jf. tabel 5.

<b>Tabel 5. Forsikringsrisici</b>	<b>31.12.2019</b>	<b>31.12.2018</b>
<b>DKK 1.000</b>		
Forsikringsrisici, skade (non-life)	81.815	78.645
Forsikringsrisici, ulykke (health)	31.695	30.103
<b>Forsikringsrisici i alt</b>	<b>113.510</b>	<b>108.748</b>

\*) Definition / beskrivelse fremgår af figur 2

## C.2 Markedsrisici

Finansielle risici omfatter i al væsentlighed markedsrisiko. Dette er risikoen for, at udsving i børskurser og renter kan påvirke selskabets resultat og økonomiske stilling. Markedsrisici er en konsekvens af selskabets åbne positioner i de finansielle markeder og kan opdeles i renterisiko, aktierisiko, ejendomsrisiko, valutarisiko samt kreditrisiko og modpartsrisiko.

Det overordnede strategiske mål med udførelsen af selskabets investeringsvirksomhed er, at optimere det finansielle afkast under hensyntagen til en konservativ og solid kapitalanbringelse frem for et stort afkast. For samtlige investeringer set under ét skal der samtidig tilstræbes en rimelig diversifikation og dermed afkaststabilitet.

Styring af selskabets finansielle positioner er et væsentligt ledelsesmæssigt fokusområde, idet resultatet heraf har væsentlig betydning for selskabets indtjening.

Styringen af positioner og påtagne risici foretages i en nedsat investeringskomite. Investeringskomiteen ledes af selskabets direktion og består derudover af selskabets økonomidirektør og et bestyrelsesmedlem. Investeringskomiteen styrer efter en af bestyrelsen fastsat VaR. VaR beskriver det maksimale tab med en given sandsynlighed (99,5%). Selskabets VaR beregnes hver måned og rapporteres videre til den samlede bestyrelse.

Bestyrelsen har besluttet, at forvaltningen af de finansielle investeringsaktiver foretages eksternt ved en diskretionær porteføljeaftale og ved en rådgivningsaftale om porteføljeforvaltning hvor porteføljerne forvaltes indenfor den VaR ramme som bestyrelsen har fastsat.



Markedsrisici er i forbindelse med opgørelsen af solvenskapitalkravet (SCR) pr. 31. december 2019 opgjort til 89,9 mio. kr. – jf. tabel 6.

<b>Tabel 6. Markedsrisici</b>	<b>31.12.2019</b>	<b>31.12.2018</b>
<b>DKK 1.000</b>		
Renterisici *	161	0
Aktierisici *	55.789	46.389
Ejendomsrisici *	3.963	4.313
Valutarisici *	10.271	7.332
Spændrisici *	14.192	14.483
Koncentrationsrisici *	51.838	53.309
Diversifikation	-46.334	-42.849
<b>Markedsrisici i alt</b>	<b>89.880</b>	<b>82.977</b>

\*) Definition / beskrivelse fremgår af figur 2

### C.3 Kreditrisici

Kreditrisiko, også kaldet modpartsrisiko opstår, når modparten i en finansiel aftale ikke kan overholde sine forpligtelser. For Thisted Forsikring opstår denne risiko primært via reassurandører, tilgodehavende hos kunder eller finansielle modparter.

For at minimere risikoen ved den enkelte reassurandør, skal reassurandøren mindst være rated som A- hos Standard & Poors.

De finansielle modparter er oftest pengeinstitutter, hvor tilgodehavendet opstår via placering af likvide midler.

Kreditrisici/modpartsrisici indgår med 15,0 mio. kr. i opgørelsen af solvenskapitalkravet (SCR) pr. 31. december 2019 (26,9 mio. kr. pr. 31. december 2018).

### C.4 Likviditetsrisici

I et skadesforsikringssselskab er likviditetsrisikoen meget begrænset, idet præmier betales forud for risikoperiodens start. Likviditetspresset er størst i forbindelse med større vejrligsbegivenheder.

Muligheden for at skaffe likviditet ved at realisere aktiver er meget betydeligt som følge af selskabets store beholdning af likvide obligationer og indskud i pengeinstitutter.

Likviditetsrisici indgår ikke særskilt i beregningen af solvenskapitalkravet (SCR).

## C.5 Operationelle risici

Operationelle risici omfatter risici for direkte eller indirekte tab, som følge af utilstrækkelige eller fejlslagne interne processer, personer, systemer eller eksterne hændelser. Disse risici indgår ved beregningen af selskabets individuelle solvensbehov.

Selskabet har velbeskrevne politikker og forretningsgange som løbende revideres. Der forefindes elektroniske håndbøger, som beskriver forretningsgange og kontrolprocesser, og disse er grundlag for organisering og udførelse af de daglige arbejdsopgaver. Direktion og funktionsledelse er ansvarlige for efterlevelse af forretningsgangene.

Selskabet har ligeledes udarbejdet en it-sikkerheds- og beredskabsplan, der bl.a. indeholder planer for reetablering af IT-miljøet i tilfælde af nedbrud. Thisted Forsikrings forretningskritiske systemer kan være utilgængelige i 24 timer, uden at dette giver større forretningsmæssige udfordringer. For at mindske sandsynligheden for forretningskritiske nedbrud er der foretaget investeringer i bl.a. diskspejling, alarmanlæg og automatisk brandslukningsudstyr. Kritiske IT-data er dubleret og anbragt i to fysisk adskilte rum.

Compliancechefen har ansvaret for ajourføring af hændelsesregistreret. Funktionscheferne fremsender kvartalsvis de hændelser der enten har udløst et tab eller kunne have medført tab på minimum tkr. 50. Hændelsesregistreret bliver løbende gennemgået på ledermøderne og der rapporteres til bestyrelsen mindst en gang om året.

Operationelle risici indgår med 11,7 mio. kr. i opgørelsen af solvenskapitalkravet (SCR) pr. 31. december 2019 (11,1 mio. kr. pr. 31. december 2018).

## C.6 Andre væsentlige risici

Bestyrelsen har identificeret en række risici som ikke er kategoriseret som forsikringsrisici, markedsrisici, kreditrisici, likviditetsrisici eller operationelle risici – jf. type 1 risici omtalt under risikounivers side 20.

De pågældende risici er ikke vurderet til, at være så væsentlige, at de skal indarbejdes i solvenskapitalkravet. Denne vurderingen foretages mindst én gang om året i forbindelse med bestyrelsens vurdering af egen risiko og solvens (ORSA).

## C.7 Andre oplysninger

Der er ikke andre oplysninger.

## D. Værdiansættelse til solvensformål

Udgangspunktet for reglerne til opgørelser af kravene til kapital og opgørelserne i regnskabet i Danmark er, at de baseres på samme opgørelsesmetode.

### D.1 Aktiver

Indregning og værdiansættelse af aktiver i selskabet følger principperne om going concern og individuel værdiansættelse.

Værdiansættelsen af aktiver til solvensformål adskiller sig ikke fra værdiansættelsen af aktiver i årsregnskabet. Der henvises derfor til anvendt regnskabspraksis i årsrapporten for 2019 (side 37-40) der beskriver selskabets væsentlige aktivklasser.

### D.2 Forsikringsmæssige hensættelser

#### Præmiehensættelse

Selskabet anvender undtagelsesbestemmelsen i § 69 a i regnskabsbekendtgørelsen ved værdiansættelsen af præmiehensættelserne. Således opgøres præmiehensættelserne efter *pro-rata temporis* princippet

Der er ikke foretaget diskontering af præmiehensættelser, fordi en diskontering er af uvæsentlig betydning for størrelsen af præmiehensættelserne.

I solvensbalancen opgøres præmiehensættelserne på samme måde som i regnskabsbalancen. Der er således overensstemmelse mellem værdiansættelsen af præmiehensættelserne i de to balancer.

#### Fortjenstmargen

Ved anvendelse af undtagelsesbestemmelserne i § 69 a er en vurdering af forventede fremtidig fortjeneste (fortjenstmargen) ikke tilladt (jfr. § 69 a, stk. 5) og undlades således af regnskabsbalancen.

Baseret på selskabets aktuelle strategi og en forsigtig tilgang til vurderingen af selskabets forventede fremtidige fortjeneste, har selskabet valgt ikke at tillægge fortjenstmargen til det solvensmæssige kapitalgrundlag. Dette er konsistent med selskabets metode i regnskabsbalancen, hvor valget af undtagelsesbestemmelserne i § 69 ikke muliggør, at en eventuel fortjenstmargen kan indregnes i selskabets kapitalgrundlag.

#### Erstatningshensættelser

Erstatningshensættelserne opgøres i regnskabsbalancen som bedste skøn med udgangspunkt i det forventede tilbagediskonterede cash flow fra dels de subjektive sagshensættelser og dels tekniske hensættelser fra relevante aktuarmæssige og statistiske metoder.

Ved tilbagediskonteringen anvendes den af EIOPA offentliggjorte rentekurve.

I solvensbalancen opgøres erstatningshensættelserne på samme måde som i regnskabsbalancen. Der er således overensstemmelse mellem værdiansættelsen af erstatningshensættelserne i de to balancer.

## Risikomargen

Risikomargen omfatter det beløb, som selskabet i en tænkt situation forventes at skulle betale en tredjepart for at overtage risikoen for, at de realiserede fremtidige omkostninger afviger fra det estimerede niveau opført under præmie- og erstatningshensættelser ved regnskabsperiodens udløb.

Ved opgørelse af risikomargen i regnskabsbalancen anvender selskabet en forenklet beregning i henhold til artikel 58, litra b i Kommissionens Delegerede Forordning (EU) 2015/35 af 10. oktober 2014.

Den forenkede beregning foretages i overensstemmelse med metode nr. 2, som anvender approksimative størrelser af beløbende betegnet SCR(t).

Selskabets risikomargen opgøres i solvensbalancen efter samme fremgangsmåde som i regnskabsbalancen, hvorfor der ikke er forskelle mellem balancerne for denne post.

## D.3 Andre forpligtelser

Andre forpligtelser er udskudt skat og gældsposter. Posterne er værdiansat til samme værdi som i årsrapporten.

## D.4 Alternative værdiansættelsesmetoder

Der er ikke anvendt alternative værdiansættelsesmetoder i rapporteringsperioden.

## D.5 Andre oplysninger

Der har ikke i rapporteringsperioden været forhold med væsentlige oplysninger som ikke er oplyst under afsnit D1 og D2.

## E. Kapitalforvaltning

### E.1 Kapitalgrundlag

Thisted Forsikrings kapitalgrundlag består af fire elementer: Aktiekapital, overkurs ved emission, opskrivningsshenlæggelser og overført overskud. Alle fire elementer er klassificeret som tier 1-kapital.

Hele kapitalgrundlaget kan gå til at dække såvel solvenskapitalkravet som minimumskapitalkravet. Tier 1-kapitalen er ikke pålagt byrder og kan i fuldt omfang absorbere tab.

<b>Tabel 7. Kapitalgrundlag (ifølge årsrapport 2019)</b>	<b>31.12.2019</b>	<b>31.12.2018</b>
<b>DKK 1.000</b>		
<b>Egenkapital</b>		
Aktiekapital	100.000	100.000
Overkurs ved emission	133.225	133.225
Opskrivningsshenlæggelser	0	625
Overført overskud	145.039	109.300
Foreslået udbytte	500	500
<b>Egenkapital i alt</b>	<b>378.764</b>	<b>343.650</b>
Foreslået udbytte	-500	-500
<b>Kapitalgrundlag</b>	<b>378.264</b>	<b>343.150</b>

### Kapitalplan / kapitalnødplan

Bestyrelsen har besluttet en kapitalplan. Formålet med planen er at sikre at Thisted Forsikring har etableret en fremadrettet planlægning, der sikrer, at selskabet til enhver tid har et kapitalgrundlag som er tilstrækkelig i forhold til solvenskapitalkravet i strategiperioden dvs. 5 år frem. Kapitalplanen revurderes af bestyrelsen når der er behov for det og minimum en gang om året.

Kapitalgrundlaget og solvenskapitalkravet opgøres mindst én gang i kvartalet.

Bestyrelsen har besluttet en kapitalnødplan. Kapitalnødplanen træder i kraft når bestyrelsen forudser, at solvenskapitalkravet overstiger eller vil overstige kapitalgrundlaget og at de muligheder der er efter kapitalplanen ikke kan tilvejebringe denne.

I kapitalnødplanen er der beskrevet procedure for evt. optagelse af lånekapital (Tier 2) og kapitaltilførsel.

### E.2 Solvenskapitalkrav og minimumskapitalkrav

Solvenskapitalkravet skal opgøres på grundlag af selskabets risikoprofil og skal afspejle virksomhedens risici.

Den måde hvorpå solvenskapitalkravet opgøres, afspejler den risiko selskabet har påtaget sig, samt den risiko selskabet forventer at påtage sig de kommende 12 måneder.

For den eksisterende virksomhed, som selskabet udøver, afspejler solvenskapitalkravet alene uventede tab, da de forventede tab antages at være indeholdt i selskabets prissætning. For den virksomhed selskabet forventes at udøve over de kommende 12 måneder afspejler solvenskapitalkravet derimod både forventede og uventede tab.

Thisted Forsikring anvender EIOPA's standardmodel for beregningen af solvenskapitalkravet. Standardmodellen indeholder en række moduler, som tilsammen med diversifikation beregner det endelige solvenskapitalkrav.

Parametrene for de forsikringsmæssige risici (standardmodellen) er udviklet på skadedata fra et bredt udsnit af europæiske forsikringselskaber, herunder også selskaber med erhvervs- og industriforsikringer og landbrug. Bestyrelsen har dog vurderet, at afvigelse ikke diskvalificerer parametrene, og at de formentlig giver selskabet et højere kapitalkrav, som ud fra et forsigtighedsprincip er acceptabelt. For så vidt angår markedsrisiciene er det ligeledes bestyrelsens vurdering, at standardmodellens metoder og parametre afspejler det solvensbehov selskabet har.

Selskabet anvender ikke de forenklede beregninger for standardformlen eller selskabsspecifikke parametre som der er mulighed for i EIOPA's standardmodel.

Ifølge tabel 8 er solvenskapitalkravet opdelt på risikomoduler.

<b>Tabel 8. Solvenskapitalkrav</b>	<b>31.12.2019</b>	<b>31.12.2018</b>	
<b>DKK 1.000</b>			
Forsikringsrisici	113.510	108.748	Jf. afsnit C1
Markedsrisici	89.880	82.977	Jf. afsnit C2
Modpartsrisici	15.016	26.859	Jf. afsnit C3
Diversifikation	-65.944	-67.453	
<b>Basis SCR</b>	<b>152.462</b>	<b>151.131</b>	
Operationel risici	11.673	11.152	Jf. afsnit C5
<b>Solvenskapitalkrav (SCR)</b>	<b>164.135</b>	<b>162.283</b>	
<b>Minimumskapitalkrav (MCR)</b>	<b>41.034</b>	<b>56.986</b>	

Thisted Forsikrings solvensdækning fremgår af tabel 9.

<b>Tabel 9. Solvensdækning</b>	<b>31.12.2019</b>	<b>31.12.2018</b>
<b>DKK 1.000</b>		
Kapitalgrundlag	378.264	343.150
Solvenskapitalkrav (SCR)	164.135	162.283
<b>Solvensdækning i kr.</b>	<b>214.129</b>	<b>180.867</b>
<b>Solvensdækning i procent</b>	<b>231</b>	<b>211</b>

Thisted Forsikring opfylder dermed den lovmæssige solvensdækning 2,31 gange.

Thisted Forsikrings indberettede solvenskapitalkrav og minimumskapitalkrav for 2019 fremgår af nedenstående tabel 10.

<b>Tabel 10. Solvenskapitalkrav og minimumskapitalkrav</b>		<b>31.12.2019</b>	
<b>DKK 1.000</b>	<b>SCR</b>	<b>MCR</b>	
1. kvartal	166.792	58.398	
2. kvartal	170.752	63.054	
3. kvartal	159.743	39.936	
4. kvartal	164.135	41.034	

### E.3 Anvendelse af delmodulet for løbetidsbaserede aktierisici til beregning af solvenskapitalkravet

Thisted Forsikring anvender ikke delmodulet for løbetidsbaserede aktierisici.

### E.4 Forskelle mellem standardformlen og en intern model

Thisted Forsikring anvender ikke en intern model.

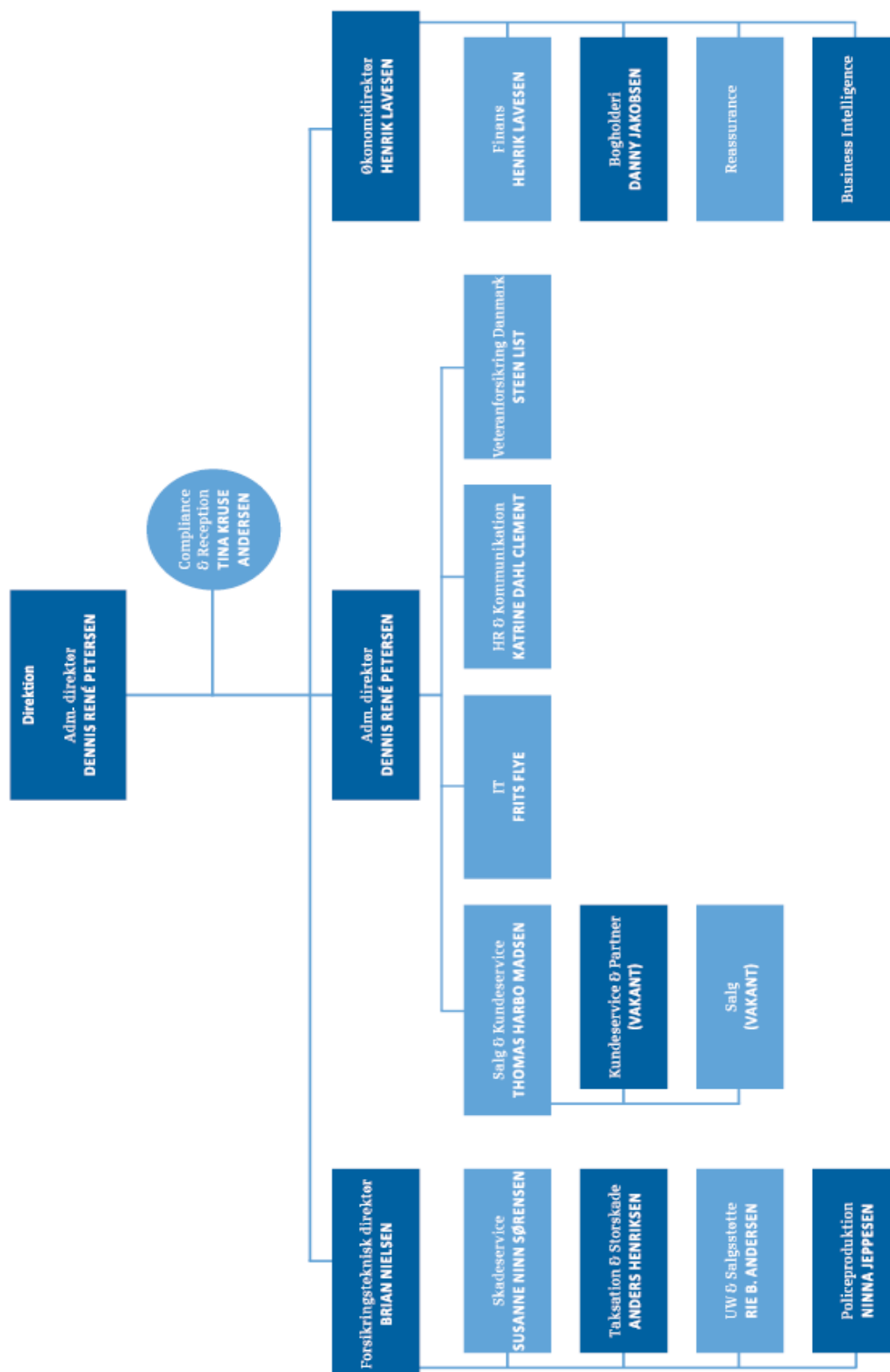
### E.5 Manglende overholdelse af minimumskapitalkravet og manglende overholdelse af solvenskapitalkravet

Thisted Forsikring overholder både minimumskapitalkravet og solvenskapitalkravet.

### E.6 Andre oplysninger

Der har ikke i rapporteringsperioden været forhold med væsentlige oplysninger som ikke er oplyst under afsnit E1 og E2.

# Bilag 1 – Organisationsdiagram





## Bilag 2 – Skemaer

S.02.01: Balance

S.05.01: Præmier, erstatningsudgifter og omkostninger efter branche

S.17.01: Forsikringsmæssige hensættelser for skadesforsikring

S.19.01: Skadesforsikringserstatninger

S.23.01: Kapitalgrundlag

S.25.01: Solvenskapitalkrav

S.28.01: Minimumskapitalkrav

## S.02.01: Balance

Aktiver		Solvens II-værdi C0010	Regnskabsmæssig værdi C0020
Goodwill	R0010		
Udskudte anskaffelsesomkostninger	R0020		
Immaterielle aktiver	R0030		
Udskudte skatteaktiver	R0040		
Pensionsmæssigt overskud	R0050		
Materielle anlægsaktiver, som besiddes til eget brug	R0060	19.113.000	19.113.000
Investeringer (bortset fra aktiver, der besiddes i forbindelse med indeksregulerede og unit-linked aftaler)	R0070	618.877.046	618.877.046
Ejendomme (bortset fra til eget brug)	R0080	1.950.000	1.950.000
Besiddelser i tilknyttede selskaber, herunder kapitalinteresser	R0090		
Aktier	R0100	80.304.321	80.304.321
Aktier — noterede	R0110	334.293	334.293
Aktier — unoterede	R0120	79.970.028	79.970.028
Obligationer	R0130	130.703.244	130.703.244
Statsobligationer	R0140		
Erhvervsobligationer	R0150	130.703.244	130.703.244
Strukturerede værdipapirer	R0160		
Sikrede værdipapirer	R0170		
Kollektive investeringsinstitutter	R0180	404.933.509	404.933.509
Derivater	R0190	-614.028	-614.028
Indskud, bortset fra likvider	R0200	1.600.000	1.600.000
Øvrige investeringer	R0210		
Aktiver, der besiddes i forbindelse med indeksregulerede og unit-linked aftaler	R0220		
Lån, herunder realkreditlån	R0230		
Policelån	R0240		
Lån, herunder realkreditlån, til fysiske personer	R0250		
Andre lån, herunder realkreditlån	R0260		
Beløb, der kan tilbagekræves i henhold til genforsikringsaftaler fra:	R0270	16.868.000	16.868.000
Skadesforsikring og sygeforsikring svarende til skadesforsikring	R0280	16.868.000	16.868.000
Skadesforsikring undtagen sygeforsikring	R0290	16.866.000	16.866.000
Sygeforsikring svarende til skadesforsikring	R0300	2.000	2.000
Livsforsikring og sygeforsikring svarende til livsforsikring, undtagen sygeforsikring og indeksreguleret og unit-linked	R0310		
Sygeforsikring svarende til livsforsikring	R0320		
Livsforsikring, undtagen sygeforsikring og indeksreguleret og unit-linked	R0330		
Livsforsikring, indeksreguleret og unit-linked	R0340		
Indskud til cedenter	R0350		
Tilgodehavender fra forsikringer og mæglere	R0360	3.050.000	3.050.000
Tilgodehavender fra genforsikring	R0370		
Tilgodehavender (handel, ikke forsikring)	R0380	10.860.000	10.860.000
Egne aktier (som besiddes direkte)	R0390		
Forfaldne beløb vedrørende kapitalgrundlagselementer eller garantikapital, der er indkaldt, men endnu ikke indbetalt	R0400		
Likvider	R0410	63.577.958	63.577.958
Alle øvrige aktiver, ikke anført andetsteds	R0420	7.196.000	7.196.000
<b>Aktiver i alt</b>	<b>R0500</b>	<b>739.542.004</b>	<b>739.542.004</b>

## S.02.01: Balance

### Forpligtelser

		Solvency II value	Statutory accounts value
Forsikringsmæssige hensættelser — Skadesforsikring	R0510	339.211.000	339.212.000
Forsikringsmæssige hensættelser — Skadesforsikring (undtagen sygeforsikring)	R0520	261.064.834	339.212.000
Forsikringsmæssige hensættelser beregnet under et	R0530		
Bedste skøn	R0540	252.205.000	
Risikomargin	R0550	8.859.834	
Forsikringsmæssige hensættelser — Sygeforsikring (svarende til skadesforsikring)	R0560	78.146.166	
Forsikringsmæssige hensættelser beregnet under et	R0570		
Bedste skøn	R0580	75.311.000	
Risikomargin	R0590	2.835.166	
Forsikringsmæssige hensættelser — Livsforsikring (undtagen indeksreguleret og unit-linked)	R0600		
Forsikringsmæssige hensættelser — Sygeforsikring (svarende til livsforsikring)	R0610		
Forsikringsmæssige hensættelser beregnet under et	R0620		
Bedste skøn	R0630		
Risikomargin	R0640		
Forsikringsmæssige hensættelser — Livsforsikring (undtagen sygeforsikring og indeksreguleret og unit-linked)	R0650		
Forsikringsmæssige hensættelser beregnet under et	R0660		
Bedste skøn	R0670		
Risikomargin	R0680		
Forsikringsmæssige hensættelser — Indeksreguleret og unit-linked	R0690		
Forsikringsmæssige hensættelser beregnet under et	R0700		
Bedste skøn	R0710		
Risikomargin	R0720		
Andre forsikringsmæssige hensættelser	R0730		
Eventualforpligtelser	R0740		
Hensættelser, som ikke er forsikringsmæssige hensættelser	R0750		
Pensionsforpligtelser	R0760		
Indskud fra genforsikringselskaber	R0770		
Udsudte skatteforpligtelser	R0780	298.000	298.000
Derivater	R0790		
Gæld til kreditinstitutter	R0800		
Andre finansielle forpligtelser end gæld til kreditinstitutter	R0810		
Forpligtelser vedrørende forsikringer og mæglere	R0820		
Forpligtelser vedrørende genforsikring	R0830	3.772.000	3.772.000
Forpligtelser (handel, ikke forsikring)	R0840	311.000	311.000
Efterstillet gæld	R0850		
Efterstillet gæld ikke medregnet i basiskapitalgrundlaget	R0860		
Efterstillet gæld medregnet i basiskapitalgrundlaget	R0870		
Alle øvrige passiver, ikke anført andetsteds	R0880	17.185.000	17.185.000
<b>Passiver i alt</b>	<b>R0900</b>	<b>360.777.000</b>	<b>360.778.000</b>
<b>Overskydende aktiver i forhold til passiver</b>	<b>R1000</b>	<b>378.765.004</b>	<b>378.764.004</b>

## S.05.01: Præmier, erstatningsudgifter og omkostninger efter branche

		Direkte virksomhed og accepteret proportional genforsikring						
		Forsikring vedrørende udgifter til lægebehandling	Forsikring vedrørende indkomstsikring	Arbejdsskadeforsikring	Motoransvarforsikring	Anden motorforsikring	Sø-, luftfarts- og transportforsikring	Brand og andre skader på ejendom
		C0010	C0020	C0030	C0040	C0050	C0060	C0070
<b>Tegnede præmier</b>								
Brutto — Direkte virksomhed	R0110		48.840.000		38.792.000	108.497.000	1.101.000	185.300.000
Brutto — Accepteret proportional genforsikring	R0120							
Brutto — Accepteret ikkeproportional genforsikring	R0130							
Genforsikringsandel	R0140		900.000		2.700.000			19.836.000
Netto	R0200		47.940.000		36.092.000	108.497.000	1.101.000	165.464.000
<b>Præmieindtægter</b>								
Brutto — Direkte virksomhed	R0210		47.904.000		38.464.000	106.229.000	1.085.000	182.188.000
Brutto — Accepteret proportional genforsikring	R0220							
Brutto — Accepteret ikkeproportional genforsikring	R0230							
Genforsikringsandel	R0240		900.000		2.700.000			19.836.000
Netto	R0300		47.004.000		35.764.000	106.229.000	1.085.000	162.352.000
<b>Erstatningsudgifter</b>								
Brutto — Direkte virksomhed	R0310		27.699.000		24.417.000	56.001.000	126.000	122.560.000
Brutto — Accepteret proportional genforsikring	R0320							
Brutto — Accepteret ikkeproportional genforsikring	R0330							
Genforsikringsandel	R0340		789.000		1.411.000	33.000		11.761.000
Netto	R0400		26.910.000		23.006.000	55.968.000	126.000	110.799.000
<b>Ændringer i andre forsikringsmæssige hensættelser</b>								
Brutto — Direkte virksomhed	R0410		586.000		90.000	371.000	1.000	1.510.000
Brutto — Accepteret proportional genforsikring	R0420							
Brutto — Accepteret ikkeproportional genforsikring	R0430							
Genforsikringsandel	R0440							
Netto	R0500		586.000		90.000	371.000	1.000	1.510.000
<b>Omkostninger</b>	R0550		12.630.000		12.641.000	30.454.000	250.000	49.770.000
<i>Administrationsomkostninger</i>								
Brutto — Direkte virksomhed	R0610		5.891.000		4.679.000	13.092.000	133.000	22.349.000
Brutto — Accepteret proportional genforsikring	R0620							
Brutto — Accepteret ikkeproportional genforsikring	R0630							
Genforsikringsandel	R0640							
Netto	R0700		5.891.000		4.679.000	13.092.000	133.000	22.349.000
<i>Udgifter til forvaltning af investeringer</i>								
Brutto — Direkte virksomhed	R0710							459.000
Brutto — Accepteret proportional genforsikring	R0720							
Brutto — Accepteret ikkeproportional genforsikring	R0730							
Genforsikringsandel	R0740							
Netto	R0800							459.000
<i>Udgifter til forvaltning af krav</i>								
Brutto — Direkte virksomhed	R0810		2.288.000		4.427.000	7.469.000	17.000	10.073.000
Brutto — Accepteret proportional genforsikring	R0820							
Brutto — Accepteret ikkeproportional genforsikring	R0830							
Genforsikringsandel	R0840							
Netto	R0900		2.288.000		4.427.000	7.469.000	17.000	10.073.000
<i>Erhvervelsesomkostninger</i>								
Brutto — Direkte virksomhed	R0910		4.451.000		3.535.000	9.893.000	100.000	16.889.000
Brutto — Accepteret proportional genforsikring	R0920							
Brutto — Accepteret ikkeproportional genforsikring	R0930							
Genforsikringsandel	R0940							
Netto	R1000		4.451.000		3.535.000	9.893.000	100.000	16.889.000
<i>Overheadomkostninger</i>								
Brutto — Direkte virksomhed	R1010							
Brutto — Accepteret proportional genforsikring	R1020							
Brutto — Accepteret ikkeproportional genforsikring	R1030							
Genforsikringsandel	R1040							
Netto	R1100							
<b>Andre omkostninger</b>	R1200							
<b>Samlede omkostninger</b>	R1300							

S.05.01: Præmier, erstatningsudgifter og omk

							Accepteret ikkeprop	
		Almindelig ansvarsforsikring	Kredit- og kautionforsikring	Retshjælpsforsikring	Assistance	Diverse økonomiske tab	Ikkeproportional sygegenforsikring	Ikkeproportional ulykkesgenforsikring
		C0080	C0090	C0100	C0110	C0120	C0130	C0140
<b>Tegnede præmier</b>								
Brutto — Direkte virksomhed	R0110	13.817.000		511.000				
Brutto — Accepteret proportional genforsikring	R0120							
Brutto — Accepteret ikkeproportional genforsikring	R0130							
Genforsikringsandel	R0140	632.000						
Netto	R0200	13.185.000		511.000				
<b>Præmieindtægter</b>								
Brutto — Direkte virksomhed	R0210	13.782.000		488.000				
Brutto — Accepteret proportional genforsikring	R0220							
Brutto — Accepteret ikkeproportional genforsikring	R0230							
Genforsikringsandel	R0240	632.000						
Netto	R0300	13.150.000		488.000				
<b>Erstatningsudgifter</b>								
Brutto — Direkte virksomhed	R0310	4.289.000		1.767.000				
Brutto — Accepteret proportional genforsikring	R0320							
Brutto — Accepteret ikkeproportional genforsikring	R0330							
Genforsikringsandel	R0340	555.000		-13.000				
Netto	R0400	3.734.000		1.780.000				
<b>Ændringer i andre forsikringsmæssige hensættelser</b>								
Brutto — Direkte virksomhed	R0410	64.000		19.000				
Brutto — Accepteret proportional genforsikring	R0420							
Brutto — Accepteret ikkeproportional genforsikring	R0430							
Genforsikringsandel	R0440							
Netto	R0500	64.000		19.000				
<b>Omkostninger</b>	R0550	3.327.000		276.000				
<i>Administrationsomkostninger</i>								
Brutto — Direkte virksomhed	R0610	1.667.000		62.000				
Brutto — Accepteret proportional genforsikring	R0620							
Brutto — Accepteret ikkeproportional genforsikring	R0630							
Genforsikringsandel	R0640							
Netto	R0700	1.667.000		62.000				
<i>Udgifter til forvaltning af investeringer</i>								
Brutto — Direkte virksomhed	R0710							
Brutto — Accepteret proportional genforsikring	R0720							
Brutto — Accepteret ikkeproportional genforsikring	R0730							
Genforsikringsandel	R0740							
Netto	R0800							
<i>Udgifter til forvaltning af krav</i>								
Brutto — Direkte virksomhed	R0810	401.000		168.000				
Brutto — Accepteret proportional genforsikring	R0820							
Brutto — Accepteret ikkeproportional genforsikring	R0830							
Genforsikringsandel	R0840							
Netto	R0900	401.000		168.000				
<i>Erhvervsomkostninger</i>								
Brutto — Direkte virksomhed	R0910	1.259.000		46.000				
Brutto — Accepteret proportional genforsikring	R0920							
Brutto — Accepteret ikkeproportional genforsikring	R0930							
Genforsikringsandel	R0940							
Netto	R1000	1.259.000		46.000				
<i>Overheadomkostninger</i>								
Brutto — Direkte virksomhed	R1010							
Brutto — Accepteret proportional genforsikring	R1020							
Brutto — Accepteret ikkeproportional genforsikring	R1030							
Genforsikringsandel	R1040							
Netto	R1100							
<b>Andre omkostninger</b>	R1200							
<b>Samlede omkostninger</b>	R1300							

## S.05.01: Præmier, erstatningsudgifter og omk

	Proportional genforsikring		Skadesforsikringsforpligtelser i alt
	Ikkeproportional luftfarts-, sø- og transportgenforsikring	Ikkeproportional ejendomsforsikring	
	C0150	C0160	C0200
<b>Tegnede præmier</b>			
Brutto — Direkte virksomhed	R0110		396.858.000
Brutto — Accepteret proportional genforsikring	R0120		
Brutto — Accepteret ikkeproportional genforsikring	R0130		
Genforsikringsandel	R0140		24.068.000
Netto	R0200		372.790.000
<b>Præmieindtægter</b>			
Brutto — Direkte virksomhed	R0210		390.140.000
Brutto — Accepteret proportional genforsikring	R0220		
Brutto — Accepteret ikkeproportional genforsikring	R0230		
Genforsikringsandel	R0240		24.068.000
Netto	R0300		366.072.000
<b>Erstatningsudgifter</b>			
Brutto — Direkte virksomhed	R0310		236.859.000
Brutto — Accepteret proportional genforsikring	R0320		
Brutto — Accepteret ikkeproportional genforsikring	R0330		
Genforsikringsandel	R0340		14.536.000
Netto	R0400		222.323.000
<b>Ændringer i andre forsikringsmæssige hensættelser</b>			
Brutto — Direkte virksomhed	R0410		2.641.000
Brutto — Accepteret proportional genforsikring	R0420		
Brutto — Accepteret ikkeproportional genforsikring	R0430		
Genforsikringsandel	R0440		
Netto	R0500		2.641.000
<b>Omkostninger</b>	R0550		109.348.000
<i>Administrationsomkostninger</i>			
Brutto — Direkte virksomhed	R0610		47.873.000
Brutto — Accepteret proportional genforsikring	R0620		
Brutto — Accepteret ikkeproportional genforsikring	R0630		
Genforsikringsandel	R0640		
Netto	R0700		47.873.000
<i>Udgifter til forvaltning af investeringer</i>			
Brutto — Direkte virksomhed	R0710		459.000
Brutto — Accepteret proportional genforsikring	R0720		
Brutto — Accepteret ikkeproportional genforsikring	R0730		
Genforsikringsandel	R0740		
Netto	R0800		459.000
<i>Udgifter til forvaltning af krav</i>			
Brutto — Direkte virksomhed	R0810		24.843.000
Brutto — Accepteret proportional genforsikring	R0820		0
Brutto — Accepteret ikkeproportional genforsikring	R0830		0
Genforsikringsandel	R0840		0
Netto	R0900		24.843.000
<i>Erhvervelsesomkostninger</i>			
Brutto — Direkte virksomhed	R0910		36.173.000
Brutto — Accepteret proportional genforsikring	R0920		
Brutto — Accepteret ikkeproportional genforsikring	R0930		
Genforsikringsandel	R0940		
Netto	R1000		36.173.000
<i>Overheadomkostninger</i>			
Brutto — Direkte virksomhed	R1010		
Brutto — Accepteret proportional genforsikring	R1020		
Brutto — Accepteret ikkeproportional genforsikring	R1030		
Genforsikringsandel	R1040		
Netto	R1100		
<b>Andre omkostninger</b>	R1200		
<b>Samlede omkostninger</b>	R1300		109.348.000

## S.17.01: Forsikringsmæssige hensættelser for skadesforsikring

	Forsikring vedrørende udgifter til lægebehandling	Forsikring vedrørende indkomstsikring	Arbejdsskadeforsikring	Motoransvarsforsikring
	C0020	C0030	C0040	C0050
<b>Forsikringsmæssige hensættelser beregnet under et</b>				
Direkte virksomhed	R0010			
Accepteret proportional genforsikring	R0020			
Accepteret ikkeproportional genforsikring	R0030			
Samlet beløb, der kan tilbagekræves i henhold til genforsikring/ fra SPV'er og finite reinsurance efter justeringen for forventede tab som følge af modpartens misligholdelse i forbindelse med forsikringsmæssige hensættelser beregnet under et	R0040			
	R0050			
<b>Forsikringsmæssige hensættelser beregnet som summen af bedste skøn og risikomarginen</b>				
<b>Bedste skøn</b>				
<b>Præmiehensættelser</b>				
Brutto — I alt	R0060	19.166.000		15.102.000
Brutto — Direkte virksomhed	R0070	19.166.000		15.102.000
Brutto — Accepteret proportional genforsikring	R0080			
Brutto — Accepteret ikkeproportional genforsikring	R0090			
Samlet beløb, der kan tilbagekræves i henhold til genforsikring/ fra SPV'er og finite reinsurance inden justeringen for forventede tab som følge af modpartens misligholdelse.	R0100			
Beløb, der kan tilbagekræves i henhold til genforsikring (undtagen fra SPV'er og finite reinsurance) inden justeringen for forventede tab	R0110			
Beløb, der kan tilbagekræves fra SPV'er, inden justering for forventede tab	R0120			
Beløb, der kan tilbagekræves i henhold til finite reinsurance, inden justering for forve	R0130			
Samlet beløb, der kan tilbagekræves i henhold til genforsikring/ fra SPV'er og finite reinsurance, efter justering for forventede tab som følge af modpartens misligholdelse	R0140			
<b>Bedste nettoskøn over præmiehensættelser</b>	R0150	19.166.000		15.102.000
<b>Erstatningshensættelser</b>				
Brutto — I alt	R0160	56.145.000		37.481.000
Brutto — Direkte virksomhed	R0170	56.145.000		37.481.000
Brutto — Accepteret proportional genforsikring	R0180			
Brutto — Accepteret ikkeproportional genforsikring	R0190			
Samlet beløb, der kan tilbagekræves i henhold til genforsikring/ fra SPV'er og finite reinsurance inden justeringen for forventede tab som følge af modpartens misligholdelse.	R0200			
Beløb, der kan tilbagekræves i henhold til genforsikring (undtagen fra SPV'er og finite reinsurance) inden justeringen for forventede tab	R0210	2.000		2.568.000
Beløb, der kan tilbagekræves fra SPV'er, inden justering for forventede tab	R0220	2.000		2.568.000
Beløb, der kan tilbagekræves i henhold til finite reinsurance, inden justering for forve	R0230			
Samlet beløb, der kan tilbagekræves i henhold til genforsikring/ fra SPV'er og finite reinsurance, efter justering for forventede tab som følge af modpartens misligholdelse	R0240	2.000		2.568.000
<b>Bedste nettoskøn over erstatningshensættelser</b>	R0250	56.143.000		34.913.000
<b>Bedste skøn i alt — Brutto</b>	R0260	75.311.000		52.583.000
<b>Bedste nettoskøn i alt — Netto</b>	R0270	75.309.000		50.015.000
<b>Risikomargin</b>	R0280	2.835.166		1.882.920
<b>Overgangsforanstaltningerne vedrørende forsikringsmæssige hensættelser</b>				
Forsikringsmæssige hensættelser under et	R0290			
Bedste skøn	R0300			
Risikomargin	R0310			
<b>Forsikringsmæssige hensættelser — i alt</b>				
Forsikringsmæssige hensættelser — i alt	R0320	78.146.166		54.465.920
Beløb, der kan tilbagekræves i henhold til genforsikring/ fra SPV'er og finite reinsurance, efter justering for forventede tab som følge af modpartens misligholdelse — i alt	R0330	2.000		2.568.000
Forsikringsmæssige hensættelser minus beløb, der kan tilbagekræves i henhold til genforsikring/	R0340	78.144.166		51.897.920
<b>Branche: Yderligere segmentering (homogene risikogrupper)</b>				
Præmiehensættelser — Samlet antal homogene risikogrupper	R0350	1		1
Erstatningshensættelser — Samlet antal homogene risikogrupper	R0360	1		1
<b>Cash flow i forbindelse med bedste skøn over præmiehensættelser (brutto)</b>				
<b>Udgående cashflow</b>				
Fremtidige ydelser og krav	R0370	19.166.000		15.102.000
Fremtidige udgifter og andre udgående cashflows	R0380			
<b>Indgående cashflow</b>				
Fremtidige præmier	R0390			
Anden indgående cashflow (inklusive genindvunde beløb fra indtrædelsesrettigheder)	R0400			
<b>Cash flow i forbindelse med bedste skøn over erstatningshensættelser (brutto)</b>				
<b>Udgående cashflow</b>				
Fremtidige ydelser og krav	R0410	56.145.000		37.481.000
Fremtidige udgifter og andre udgående cashflows	R0420			
<b>Indgående cashflow</b>				
Fremtidige præmier	R0430			
Anden indgående cashflow (inklusive genindvunde beløb fra indtrædelsesrettigheder)	R0440			
Procentdel af det bedste bruttoskøn beregnet ved hjælp af approksimative størrelser	R0450			
Bedste skøn under hensyn til overgangsforanstaltninger vedrørende rentesatsen	R0460			
Forsikringsmæssige hensættelser uden overgangsforanstaltninger vedrørende rentesatsen	R0470			
Bedste skøn under hensyn til volatilitetsjustering	R0480			
Forsikringsmæssige hensættelser uden volatilitetsjustering og uden andre overgangsforanstaltninger	R0490			

S.17.01: Forsikringsmæssige hensættelser for skadesforsikring

Direkte virksomhed og accepteret proportional genforsikring					
	Anden motorforsikring	Sø-, luftfarts- og transportforsikring	Brand og andre skader på ejendom	Almindelig ansvarsforsikring	
	C0060	C0070	C0080	C0090	
<b>Forsikringsmæssige hensættelser beregnet under et</b>	R0010				
Direkte virksomhed	R0020				
Accepteret proportional genforsikring	R0030				
Accepteret ikkeproportional genforsikring	R0040				
Samlet beløb, der kan tilbagekræves i henhold til genforsikring/ fra SPV'er og finite reinsurance efter justeringen for forventede tab som følge af modpartens misligholdelse i forbindelse med forsikringsmæssige hensættelser beregnet under et	R0050				
<b>Forsikringsmæssige hensættelser beregnet som summen af bedste skøn og risikomarginen</b>					
<b>Bedste skøn</b>					
<b>Præmiehensættelser</b>					
Brutto — i alt	R0060	43.537.000	314.000	68.652.000	5.408.000
Brutto — Direkte virksomhed	R0070	43.537.000	314.000	68.652.000	5.408.000
Brutto — Accepteret proportional genforsikring	R0080				
Brutto — Accepteret ikkeproportional genforsikring	R0090				
Samlet beløb, der kan tilbagekræves i henhold til genforsikring/ fra SPV'er og finite reinsurance inden justeringen for forventede tab som følge af modpartens misligholdelse.	R0100				
Beløb, der kan tilbagekræves i henhold til genforsikring (undtagen fra SPV'er og finite reinsurance) inden justeringen for forventede tab	R0110				
Beløb, der kan tilbagekræves fra SPV'er, inden justering for forventede tab	R0120				
Beløb, der kan tilbagekræves i henhold til finite reinsurance, inden justering for forventede tab	R0130				
Samlet beløb, der kan tilbagekræves i henhold til genforsikring/ fra SPV'er og finite reinsurance, efter justering for forventede tab som følge af modpartens misligholdelse	R0140				
<b>Bedste nettoskøn over præmiehensættelser</b>	R0150	43.537.000	314.000	68.652.000	5.408.000
<b>Erstatningshensættelser</b>					
Brutto — i alt	R0160	5.845.000	66.000	56.531.000	16.991.000
Brutto — Direkte virksomhed	R0170	5.845.000	66.000	56.531.000	16.991.000
Brutto — Accepteret proportional genforsikring	R0180				
Brutto — Accepteret ikkeproportional genforsikring	R0190				
Samlet beløb, der kan tilbagekræves i henhold til genforsikring/ fra SPV'er og finite reinsurance inden justeringen for forventede tab som følge af modpartens misligholdelse.	R0200				
Beløb, der kan tilbagekræves i henhold til genforsikring (undtagen fra SPV'er og finite reinsurance) inden justeringen for forventede tab	R0210	2.000		12.347.000	1.949.000
Beløb, der kan tilbagekræves fra SPV'er, inden justering for forventede tab	R0220	2.000		12.347.000	1.949.000
Beløb, der kan tilbagekræves i henhold til finite reinsurance, inden justering for forventede tab	R0230				
Samlet beløb, der kan tilbagekræves i henhold til genforsikring/ fra SPV'er og finite reinsurance, efter justering for forventede tab som følge af modpartens misligholdelse	R0240	2.000		12.347.000	1.949.000
<b>Bedste nettoskøn over erstatningshensættelser</b>	R0250	5.843.000	66.000	44.184.000	15.042.000
<b>Bedste skøn i alt — Brutto</b>	R0260	49.382.000	380.000	125.183.000	22.399.000
<b>Bedste nettoskøn i alt — Netto</b>	R0270	49.380.000	380.000	112.836.000	20.450.000
<b>Risikomargin</b>	R0280	1.859.014	14.306	4.247.950	769.883
<b>Overgangsforanstaltningerne vedrørende forsikringsmæssige hensættelser</b>					
Forsikringsmæssige hensættelser under et	R0290				
Bedste skøn	R0300				
Risikomargin	R0310				
<b>Forsikringsmæssige hensættelser — i alt</b>					
Forsikringsmæssige hensættelser — i alt	R0320	51.241.014	394.306	129.430.950	23.168.883
Beløb, der kan tilbagekræves i henhold til genforsikring/ fra SPV'er og finite reinsurance, efter justering for forventede tab som følge af modpartens misligholdelse — i alt	R0330	2.000		12.347.000	1.949.000
Forsikringsmæssige hensættelser minus beløb, der kan tilbagekræves i henhold til genforsikring/	R0340	51.239.014	394.306	117.083.950	21.219.883
<b>Branche: Yderligere segmentering (homogene risikogrupper)</b>					
Præmiehensættelser — Samlet antal homogene risikogrupper	R0350	1	1	1	1
Erstatningshensættelser — Samlet antal homogene risikogrupper	R0360	1	1	1	1
<b>Cash flow i forbindelse med bedste skøn over præmiehensættelser (brutto)</b>					
<b>Udgående cashflow</b>					
Fremtidige ydelser og krav	R0370	43.537.000	314.000	68.652.000	5.408.000
Fremtidige udgifter og andre udgående cashflows	R0380				
<b>Indgående cashflow</b>					
Fremtidige præmier	R0390				
Anden indgående cashflow (inklusive genindvundne beløb fra indtrædelsesrettigheder)	R0400				
<b>Cash flow i forbindelse med bedste skøn over erstatningshensættelser (brutto)</b>					
<b>Udgående cashflow</b>					
Fremtidige ydelser og krav	R0410	5.845.000	66.000	56.531.000	16.991.000
Fremtidige udgifter og andre udgående cashflows	R0420				
<b>Indgående cashflow</b>					
Fremtidige præmier	R0430				
Anden indgående cashflow (inklusive genindvundne beløb fra indtrædelsesrettigheder)	R0440				
Procentdel af det bedste bruttoskøn beregnet med hjælp af approksimative størrelser	R0450				
Bedste skøn under hensyn til overgangsforanstaltninger vedrørende rentesatsen	R0460				
Forsikringsmæssige hensættelser uden overgangsforanstaltninger vedrørende rentesatsen	R0470				
Bedste skøn under hensyn til volatilitetsjustering	R0480				
Forsikringsmæssige hensættelser uden volatilitetsjustering og uden andre overgangsforanstaltninger	R0490				



## S.17.01: Forsikringsmæssige hensættelser for skadesforsikring

		Kredit- og kautionsforsikring	Retshjælpsforsikring	Assistance	Diverse økonomiske tab
		C0100	C0110	C0120	C0130
<b>Forsikringsmæssige hensættelser beregnet under et</b>	R0010				
Direkte virksomhed	R0020				
Accepteret proportional genforsikring	R0030				
Accepteret ikkeproportional genforsikring	R0040				
Samlet beløb, der kan tilbagekræves i henhold til genforsikring/ fra SPV'er og finite reinsurance efter justeringen for forventede tab som følge af modpartens misligholdelse i forbindelse med forsikringsmæssige hensættelser beregnet under et	R0050				
<b>Forsikringsmæssige hensættelser beregnet som summen af bedste skøn og risikomarginen</b>					
<b>Bedste skøn</b>					
<b>Præmiehensættelser</b>					
Brutto — I alt	R0060		158.000		
Brutto — Direkte virksomhed	R0070		158.000		
Brutto — Accepteret proportional genforsikring	R0080				
Brutto — Accepteret ikkeproportional genforsikring	R0090				
Samlet beløb, der kan tilbagekræves i henhold til genforsikring/ fra SPV'er og finite reinsurance inden justeringen for forventede tab som følge af modpartens misligholdelse.	R0100				
Beløb, der kan tilbagekræves i henhold til genforsikring (undtagen fra SPV'er og finite reinsurance) inden justeringen for forventede tab	R0110				
Beløb, der kan tilbagekræves fra SPV'er, inden justering for forventede tab	R0120				
Beløb, der kan tilbagekræves i henhold til finite reinsurance, inden justering for forve	R0130				
Samlet beløb, der kan tilbagekræves i henhold til genforsikring/ fra SPV'er og finite reinsurance, efter justering for forventede tab som følge af modpartens misligholdelse	R0140				
<b>Bedste nettoskøn over præmiehensættelser</b>	R0150		158.000		
<b>Erstatningshensættelser</b>					
Brutto — I alt	R0160		2.120.000		
Brutto — Direkte virksomhed	R0170		2.120.000		
Brutto — Accepteret proportional genforsikring	R0180				
Brutto — Accepteret ikkeproportional genforsikring	R0190				
Samlet beløb, der kan tilbagekræves i henhold til genforsikring/ fra SPV'er og finite reinsurance inden justeringen for forventede tab som følge af modpartens misligholdelse.	R0200				
Beløb, der kan tilbagekræves i henhold til genforsikring (undtagen fra SPV'er og finite reinsurance) inden justeringen for forventede tab	R0210				
Beløb, der kan tilbagekræves fra SPV'er, inden justering for forventede tab	R0220				
Beløb, der kan tilbagekræves i henhold til finite reinsurance, inden justering for forve	R0230				
Samlet beløb, der kan tilbagekræves i henhold til genforsikring/ fra SPV'er og finite reinsurance, efter justering for forventede tab som følge af modpartens misligholdelse	R0240				
<b>Bedste nettoskøn over erstatningshensættelser</b>	R0250		2.120.000		
<b>Bedste skøn i alt — Brutto</b>	R0260		2.278.000		
<b>Bedste nettoskøn i alt — Netto</b>	R0270		2.278.000		
<b>Risikomargin</b>	R0280		85.760		
<b>Overgangsforanstaltningerne vedrørende forsikringsmæssige hensættelser</b>					
Forsikringsmæssige hensættelser under et	R0290				
Bedste skøn	R0300				
Risikomargin	R0310				
<b>Forsikringsmæssige hensættelser — i alt</b>					
Forsikringsmæssige hensættelser — i alt	R0320		2.363.760		
Beløb, der kan tilbagekræves i henhold til genforsikring/ fra SPV'er og finite reinsurance, efter justering for forventede tab som følge af modpartens misligholdelse — i alt	R0330				
Forsikringsmæssige hensættelser minus beløb, der kan tilbagekræves i henhold til genforsikring/	R0340		2.363.760		
<b>Branche: Yderligere segmentering (homogene risikogrupper)</b>					
Præmiehensættelser — Samlet antal homogene risikogrupper	R0350		1		
Erstatningshensættelser — Samlet antal homogene risikogrupper	R0360		1		
<b>Cash flow i forbindelse med bedste skøn over præmiehensættelser (brutto)</b>					
<b>Udgående cashflow</b>					
Fremtidige ydelser og krav	R0370		158.000		
Fremtidige udgifter og andre udgående cashflows	R0380				
<b>Indgående cashflow</b>					
Fremtidige præmier	R0390				
Anden indgående cashflow (inklusive genindvunde beløb fra indtrædelsesrettigheder)	R0400				
<b>Cash flow i forbindelse med bedste skøn over erstatningshensættelser (brutto)</b>					
<b>Udgående cashflow</b>					
Fremtidige ydelser og krav	R0410		2.120.000		
Fremtidige udgifter og andre udgående cashflows	R0420				
<b>Indgående cashflow</b>					
Fremtidige præmier	R0430				
Anden indgående cashflow (inklusive genindvunde beløb fra indtrædelsesrettigheder)	R0440				
Procentdel af det bedste bruttoskøn beregnet ved hjælp af approksimative størrelser	R0450				
Bedste skøn under hensyn til overgangsforanstaltninger vedrørende rentesatsen	R0460				
Forsikringsmæssige hensættelser uden overgangsforanstaltninger vedrørende rentesatsen	R0470				
Bedste skøn under hensyn til volatilitetsjustering	R0480				
Forsikringsmæssige hensættelser uden volatilitetsjustering og uden andre overgangsforanstaltninger	R0490				

S.17.01: Forsikringsmæssige hensættelser for skadesforsikring

	Accepteret ikkeproportional genforsikring				Skadesforsikringsforpligtelse i alt C0180
	Ikkeproportional sygegenforsikring C0140	Ikkeproportional ulykkesgenforsikring C0150	Ikkeproportional luftfarts-, sø- og transportgenforsikring C0160	Ikkeproportional ejendomsgenforsikring C0170	
<b>Forsikringsmæssige hensættelser beregnet under et</b>	R0010				
Direkte virksomhed	R0020				
Accepteret proportional genforsikring	R0030				
Accepteret ikkeproportional genforsikring	R0040				
Samlet beløb, der kan tilbagekræves i henhold til genforsikring/ fra SPV'er og finite reinsurance efter justeringen for forventede tab som følge af modpartens misligholdelse i forbindelse med forsikringsmæssige hensættelser beregnet under et	R0050				
<b>Forsikringsmæssige hensættelser beregnet som summen af bedste skøn og risikomarginen</b>					
<b>Bedste skøn</b>					
<b>Præmiehensættelser</b>					
Brutto — I alt	R0060				152.337.000
Brutto — Direkte virksomhed	R0070				152.337.000
Brutto — Accepteret proportional genforsikring	R0080				
Brutto — Accepteret ikkeproportional genforsikring	R0090				
Samlet beløb, der kan tilbagekræves i henhold til genforsikring/ fra SPV'er og finite reinsurance inden justeringen for forventede tab som følge af modpartens misligholdelse.	R0100				
Beløb, der kan tilbagekræves i henhold til genforsikring (undtagen fra SPV'er og finite reinsurance) inden justeringen for forventede tab	R0110				
Beløb, der kan tilbagekræves fra SPV'er, inden justering for forventede tab	R0120				
Beløb, der kan tilbagekræves i henhold til finite reinsurance, inden justering for forventede tab	R0130				
Samlet beløb, der kan tilbagekræves i henhold til genforsikring/ fra SPV'er og finite reinsurance, efter justering for forventede tab som følge af modpartens misligholdelse	R0140				
<b>Bedste nettoskøn over præmiehensættelser</b>	R0150				152.337.000
<b>Erstatningshensættelser</b>					
Brutto — I alt	R0160				175.179.000
Brutto — Direkte virksomhed	R0170				175.179.000
Brutto — Accepteret proportional genforsikring	R0180				
Brutto — Accepteret ikkeproportional genforsikring	R0190				
Samlet beløb, der kan tilbagekræves i henhold til genforsikring/ fra SPV'er og finite reinsurance inden justeringen for forventede tab som følge af modpartens misligholdelse.	R0200				16.868.000
Beløb, der kan tilbagekræves i henhold til genforsikring (undtagen fra SPV'er og finite reinsurance) inden justeringen for forventede tab	R0210				16.868.000
Beløb, der kan tilbagekræves fra SPV'er, inden justering for forventede tab	R0220				
Beløb, der kan tilbagekræves i henhold til finite reinsurance, inden justering for forventede tab	R0230				
Samlet beløb, der kan tilbagekræves i henhold til genforsikring/ fra SPV'er og finite reinsurance, efter justering for forventede tab som følge af modpartens misligholdelse	R0240				16.868.000
<b>Bedste nettoskøn over erstatningshensættelser</b>	R0250				158.311.000
<b>Bedste skøn i alt — Brutto</b>	R0260				327.516.000
<b>Bedste nettoskøn i alt — Netto</b>	R0270				310.648.000
<b>Risikomargin</b>	R0280				11.695.000
<b>Overgangsforanstaltningerne vedrørende forsikringsmæssige hensættelser</b>					
Forsikringsmæssige hensættelser under et	R0290				
Bedste skøn	R0300				
Risikomargin	R0310				
<b>Forsikringsmæssige hensættelser — i alt</b>					
Forsikringsmæssige hensættelser — i alt	R0320				339.211.000
Beløb, der kan tilbagekræves i henhold til genforsikring/ fra SPV'er og finite reinsurance, efter justering for forventede tab som følge af modpartens misligholdelse — i alt	R0330				16.868.000
Forsikringsmæssige hensættelser minus beløb, der kan tilbagekræves i henhold til genforsikring/	R0340				322.343.000
<b>Branche: Yderligere segmentering (homogene risikogrupper)</b>					
Præmiehensættelser — Samlet antal homogene risikogrupper	R0350				
Erstatningshensættelser — Samlet antal homogene risikogrupper	R0360				
<b>Cash flow i forbindelse med bedste skøn over præmiehensættelser (brutto)</b>					
<b>Udgående cashflow</b>					
Fremtidige ydelser og krav	R0370				152.337.000
Fremtidige udgifter og andre udgående cashflows	R0380				
<b>Indgående cashflow</b>					
Fremtidige præmier	R0390				
Anden indgående cashflow (inklusive genindvundne beløb fra indtrædelsesrettigheder)	R0400				
<b>Cash flow i forbindelse med bedste skøn over erstatningshensættelser (brutto)</b>					
<b>Udgående cashflow</b>					
Fremtidige ydelser og krav	R0410				175.179.000
Fremtidige udgifter og andre udgående cashflows	R0420				
<b>Indgående cashflow</b>					
Fremtidige præmier	R0430				
Anden indgående cashflow (inklusive genindvundne beløb fra indtrædelsesrettigheder)	R0440				
Procentdel af det bedste bruttoskøn beregnet ved hjælp af approksimative størrelser	R0450				
Bedste skøn under hensyn til overgangsforanstaltninger vedrørende rentesatsen	R0460				
Forsikringsmæssige hensættelser uden overgangsforanstaltninger vedrørende rentesatsen	R0470				
Bedste skøn under hensyn til volatilitetsjustering	R0480				
Forsikringsmæssige hensættelser uden volatilitetsjustering og uden andre overgangsforanstaltninger	R0490				

## S.19.01: Skadesforsikringserstatninger

### Udbetalte bruttoerstatninger (ikkekumulativt) (absolut beløb)

År	Udviklingsår											
	0	1	2	3	4	5	6	7	8	9	10 & +	
Tidligere												107.809
N-9	100.467.091	39.208.728	10.421.448	2.745.992	2.290.744	3.410.495	136.000	72.979	86.780	-31.142		
N-8	69.822.795	37.726.744	8.092.448	6.302.794	2.929.161	1.236.812	334.111	153.979	61.031			
N-7	72.047.418	29.475.343	5.281.575	3.861.586	1.568.946	1.127.261	573.380	5.237.830				
N-6	111.385.131	94.086.602	24.006.518	10.845.552	3.834.821	626.474	217.852					
N-5	81.116.094	42.043.259	14.595.969	4.702.018	2.597.436	223.645						
N-4	88.781.081	45.397.169	12.528.467	7.634.574	1.650.842							
N-3	101.772.266	40.035.547	10.470.595	3.692.355								
N-2	110.636.729	41.721.117	11.430.154									
N-1	138.415.465	52.577.875										
N	139.139.456											

I indeværende år	Sum af år (kumulativt)
107.809	107.809
-31.142	158.809.115
61.031	126.659.874
5.237.830	119.173.339
217.852	245.002.949
223.645	145.278.421
1.650.842	155.992.133
3.692.355	155.970.763
11.430.154	163.788.000
52.577.875	190.993.340
139.139.456	139.139.456
I alt 214.307.709	1.600.915.200

### Bedste skøn over erstatningshensættelser, brutto, udiskonteret (absolut beløb)

År	Udviklingsår											
	0	1	2	3	4	5	6	7	8	9	10 & +	
Tidligere												59.165
N-9	73.719.788	18.094.152	9.193.067	5.771.142	3.620.573	1.384.144	579.042	514.441	173.886	92.500		
N-8	56.688.329	18.438.595	9.980.642	4.412.935	2.423.204	1.086.783	982.331	164.881	95.000			
N-7	44.191.118	11.783.732	8.896.723	4.745.871	6.310.949	6.246.292	7.530.527	4.142.987				
N-6	113.794.820	30.807.604	11.722.735	3.704.324	1.446.367	1.023.210	905.178					
N-5	61.509.149	16.710.255	6.805.716	4.265.771	1.810.612	1.950.053						
N-4	70.489.873	20.884.818	14.130.653	8.841.000	8.475.140							
N-3	59.590.852	14.512.879	5.371.778	2.896.288								
N-2	60.158.176	15.140.670	6.550.533									
N-1	74.751.868	19.052.157										
N	81.596.532											

Årets udgang (diskonterede data)
59.165
92.500
95.000
4.142.987
905.178
1.950.053
8.475.140
2.896.288
6.550.533
19.052.157
81.596.532
I alt 125.815.534

## S.23.01: Kapitalgrundlag

	I alt	Tier 1 — Ubegrænset	Tier 1 — Begrænset	Tier 2	Tier 3
	C0010	C0020	C0030	C0040	C0050
Stamaktiekapital (uden fradrag af egne aktier)	R0010	100.000.000	100.000.000		
Overkurs ved emission vedrørende stamaktiekapital	R0030	133.225.000	133.225.000		
Garantikapital og medlemsbidrag eller tilsvarende basiskapitalgrundlagselementer for gensidige og gensidiglignende selskaber	R0040				
Efterstillede gensidige medlemskonti	R0050				
Overskudskapital	R0070	145.039.000	145.039.000		
Præferenceaktier	R0090				
Overkurs ved emission vedrørende præferenceaktier	R0110				
Afstemningsreserve	R0130	1.004	1.004		
Efterstillet gæld	R0140				
Et beløb svarende til værdien af udskudte skatteaktiver netto	R0160				
Andre, ikke ovenfor angivne elementer godkendt som basiskapitalgrundlag af tilsynsmyndigheden	R0180				

**Kapitalgrundlag jf. regnskabet, som ikke bør medregnes i afstemningsreserven, og som ikke opfylder kriterierne for klassificering som kapitalgrundlag i henhold til Solvens II**

Kapitalgrundlag jf. regnskabet, som ikke bør medregnes i afstemningsreserven, og som ikke opfylder kriterierne for klassificering som kapitalgrundlag i henhold til Solvens II

I alt
C0010
R0220

### Fradrag

Fradrag vedrørende kapitalinteresser i finansierings- og kreditinstitutter

I alt	Tier 1 — Ubegrænset	Tier 1 — Begrænset	Tier 2	Tier 3
C0010	C0020	C0030	C0040	C0050
R0230				

**Samlet basiskapitalgrundlag efter fradrag**

I alt	Tier 1 — Ubegrænset	Tier 1 — Begrænset	Tier 2	Tier 3
C0010	C0020	C0030	C0040	C0050
R0290	378.265.004	378.265.004		

## S.23.01: Kapitalgrundlag

### Supplerende kapitalgrundlag

Ubetalt og ikkeindkaldt stamaktiekapital, som kan kræves indkaldt

	I alt
	C0010
R0300	
R0310	
R0320	
R0330	
R0340	
R0350	
R0360	
R0370	
R0390	
<b>R0400</b>	

Ikkeindbetalt og ikkeindkaldt garantikapital og ikkeindbetalte og ikkeindkaldte medlemsbidrag eller tilsvarende basiskapitalgrundlagselementer for gensidige og gensidiglignende selskaber, som kan kræves indkaldt

Ubetalte og ikkeindkaldte præferenceaktier, som kan kræves indkaldt

En juridisk bindende forpligtelse til at tegne og betale for efterstillet gæld efter anmodning

Remburser og garantier henhørende under artikel 96, stk. 1, nr. 2), i direktiv 2009/ 138/EF

Remburser og garantier ikke henhørende under artikel 96, stk. 1, nr. 2), i direktiv 2009/ 138/EF

Indkaldelse af supplerende bidrag hos medlemmer henhørende under artikel 96, stk. 1, nr. 3), i direktiv 2009/ 138/EF

Indkaldelse hos medlemmer af supplerende bidrag ikke henhørende under artikel 96, stk. 1, nr. 3), i direktiv 2009/ 138/EF

Andre former for supplerende kapitalgrundlag

**Samlet supplerende kapitalgrundlag**

Tier 2	Tier 3
C0040	C0050

**Samlet til rådighed stående kapitalgrundlag til opfyldelse af solvenskapitalkravet**

**Samlet til rådighed stående kapitalgrundlag til opfyldelse af minimumskapitalkravet**

	I alt	Tier 1 — Ubegrænset	Tier 1 — Begrænset	Tier 2	Tier 3
	C0010	C0020	C0030	C0040	C0050
<b>R0500</b>	378.265.004	378.265.004			
<b>R0510</b>	378.265.004	378.265.004			

**Samlet anerkendt kapitalgrundlag til opfyldelse af solvenskapitalkravet**

**Samlet anerkendt kapitalgrundlag til opfyldelse af minimumskapitalkravet**

	I alt	Tier 1 — Ubegrænset	Tier 1 — Begrænset	Tier 2	Tier 3
	C0010	C0020	C0030	C0040	C0050
<b>R0540</b>	378.265.004	378.265.004			
<b>R0550</b>	378.265.004	378.265.004			

**Solvenskapitalkrav**

**Minimumskapitalkrav**

**Forhold mellem anerkendt kapitalgrundlag og solvenskapitalkrav**

**Forhold mellem anerkendt kapitalgrundlag og minimumskapitalkrav**

	C0010
<b>R0580</b>	164.134.678
<b>R0600</b>	41.033.670
<b>R0620</b>	230,46%
<b>R0640</b>	921,84%

**Afstemningsreserve**

Overskydende aktiver i forhold til passiver

Egne aktier (som besiddes direkte og indirekte)

Påregnelige udbytter, udlodninger og gebyrer

Andre basiskapitalgrundlagselementer

Justering for begrænsede kapitalgrundlagselementer i forbindelse med matchtilpasningsporteføljer og ring-fenced fonde

**Afstemningsreserve**

	C0060
R0700	378.765.004
R0710	
R0720	500.000
R0730	378.264.000
R0740	
<b>R0760</b>	1.004

Forventet fortjeneste indeholdt i fremtidige præmier — Livsforsikring

Forventet fortjeneste indeholdt i fremtidige præmier — Skadesforsikring

**Samlet forventet fortjeneste indeholdt i fremtidige præmier**

	C0060
R0770	
R0780	
<b>R0790</b>	

## S.25.01: Solvenskapitalkrav — Kun standardformel

			Only relevant for public disclosure			
		Nettosolvenskapitalkrav	Bruttosolvenskapitalkrav	Fordeling af justeringer som følge af ring-fenced fonde og matchtilpasningsporteføljer	Forenklinger	Selskabsspecifikke parametre
		C0030	C0040	C0050	C0120	C0090
Markedsrisici	R0010	89.879.538	89.879.538			
Modpartsrisici	R0020	15.016.061	15.016.061			
Livsforsikringsrisici	R0030					
Sygeforsikringsrisici	R0040	31.694.876	31.694.876			
Skadesforsikringsrisici	R0050	81.815.102	81.815.102			
Diversifikation	R0060	-65.944.019	-65.944.019			
Risici på immaterielle aktiver	R0070					
Primært solvenskapitalkrav	R0100	152.461.558	152.461.558			

### Beregning af solvenskapitalkravet

		C0100
Justering som følge af sammenlægning af teoretiske solvenskapitalkrav for ring-fenced fonde/ matchtilpasningsporteføljer	R0120	
Operationelle risici	R0130	11.673.120
Forsikringsmæssige hensættelsers tabsabsorberende evne	R0140	
Udskudte skatters tabsabsorberende evne	R0150	
Kapitalkrav for aktiviteter omfattet af artikel 4 i direktiv 2003/	R0160	
<b>Solvenskapitalkrav eksklusive kapitaltillæg</b>	<b>R0200</b>	<b>164.134.678</b>
Allerede indførte kapitaltillæg	R0210	
<b>Solvenskapitalkrav for selskaber, der anvender den konsoliderede metode</b>	<b>R0220</b>	<b>164.134.678</b>

### Andre oplysninger om solvenskapitalkravet

Kapitalkrav for delmodulet for løbetidsbaserede aktierisici	R0400	
Samlede teoretiske solvenskapitalkrav for den resterende del	R0410	
Samlede teoretiske solvenskapitalkrav for ring-fenced fonde	R0420	
Samlede teoretiske solvenskapitalkrav for matchtilpasningsporteføljer	R0430	
Diversifikationseffekter som følge af sammenlægning af teoretiske solvenskapitalkrav for ring-fenced fonde med henblik på artikel 304	R0440	
Metode anvendt til beregning af justeringen som følge af sammenlægning teoretiske solvenskapitalkrav for ring-fenced fonde/ matchtilpasningsporteføljer	R0450	4: No adjustment
Fremtidige diskretionære nettoydelsler	R0460	

## S.28.01: Minimumskapitalkrav — Udelukkende livsforsikrings- eller livsgenforsikrings-virksomhed eller udelukkende skadesforsikrings- eller skadesgenforsikringsvirksomhed

Lineært formelement for skadesforsikrings- og skadesgenforsikringsforpligtelser		C0010	
		R0010	30.829.742
		Bedste skøn og forsikringsmæssige hensættelser beregnet under et, netto (dvs. med fradrag af genforsikring/ SPV'er)	Tegnede præmier de seneste 12 måneder, netto (dvs. med fradrag af genforsikring)
		C0020	C0030
Forsikring vedrørende udgifter til lægebehandling, herunder proportional genforsikring	R0020		
Forsikring vedrørende indkomstsikring, herunder proportional genforsikring	R0030	75.309.000	
Arbejdsskadeforsikring, herunder proportional genforsikring	R0040		
Motoransvarsforsikring, herunder proportional genforsikring	R0050	50.015.000	
Anden motorforsikring, herunder proportional genforsikring	R0060	49.380.000	
Sø-, luftfarts- og transportforsikring, herunder proportional genforsikring	R0070	380.000	
Brand og andre skader på ejendom, herunder proportional genforsikring	R0080	112.836.000	
Almindelig ansvarsforsikring, herunder proportional genforsikring	R0090	20.450.000	
Kredit- og kautionsforsikring, herunder proportional genforsikring	R0100		
Retshjælpsforsikring, herunder proportional genforsikring	R0110	2.278.000	
Assistance, herunder proportional genforsikring	R0120		
Kredit- og kautionsforsikring, herunder proportional genforsikring	R0130		
Ikkeproportional sygegenforsikring	R0140		
Ikkeproportional ulykkesgenforsikring	R0150		
Ikkeproportional luftfarts-, sø- og transportgenforsikring	R0160		
Ikkeproportional ejendomsgenforsikring	R0170		

Lineært formelement for livsforsikrings- og livsgenforsikringsforpligtelser		C0040	
		R0200	
		Bedste skøn og forsikringsmæssige hensættelser beregnet under et, netto (dvs. med fradrag af genforsikring/ SPV'er)	Samlet risikosum, netto (dvs. med fradrag af genforsikring/ SPV'er)
		C0050	C0060
Forpligtelser med gevinstandele — Garanterede ydelser	R0210		
Forpligtelser med gevinstandele — Fremtidige diskretionære ydelser	R0220		
Forpligtelser i tilknytning til indeksreguleret og unit-linked forsikring	R0230		
Andre livs- og sygeforsikringsforpligtelser og livs- og sygegenforsikringsforpligtelser	R0240		
Risikosum i alt for alle livsforsikrings- og livsgenforsikringsforpligtelser	R0250		

Beregning af det samlede minimumskapitalkrav		C0070	
Lineært minimumskapitalkrav	R0300	30.829.742	
Solvenskapitalkrav	R0310	164.134.678	
Loft for minimumskapitalkrav	R0320	73.860.605	
Bundgrænse for minimumskapitalkrav	R0330	41.033.670	
Kombineret minimumskapitalkrav	R0340	41.033.670	
Absolut bundgrænse for minimumskapitalkrav	R0350	37.250.000	
<b>Minimumskapitalkrav</b>	R0400	<b>41.033.670</b>	