



2021

SFCR

Solvency and Financial Condition Report

Rapport om solvens og finansiell situation



Foreningen af forsikringstagere i Thisted
Forsikring f.m.b.a.

Indhold

Forord	3
Sammendrag vedrørende 2021	3
A. Virksomhed og resultater	6
A.1 Virksomhed	6
A.2 Forsikringsresultater	7
A.3 Investeringsresultater	8
A.4 Resultater af andre aktiviteter	9
A.5 Andre oplysninger	9
B. Ledelsessystem	10
B.1 Generelle oplysninger om ledelsessystemet	10
B.2 Egnetheds- og hæderlighedskrav	15
B.3 Risikostyringsystem, herunder vurderingen af egen risiko og solvens	16
B.4 Intern kontrolsystem	18
B.5 Intern auditfunktion	20
B.6 Aktuarfunktion	20
B.7 Outsourcing	20
B.8 Andre oplysninger	21
C. Risikoprofil	22
Risikounivers	22
C.1 Forsikringsrisici	24
C.2 Markedsrisici	25
C.3 Kreditrisici	26
C.4 Likviditetsrisici	26
C.5 Operationelle risici	27
C.6 Andre væsentlige risici	27
C.7 Andre oplysninger	27
D. Værdiansættelse til solvensformål	28
D.1 Aktiver	28
D.2 Forsikringsmæssige hensættelser	28
D.3 Andre forpligtelser	29
D.4 Alternative værdiansættelsesmetoder	29
D.5 Andre oplysninger	29
E. Kapitalforvaltning	30

E.1 Kapitalgrundlag.....	30
E.2 Solvenskapitalkrav og minimumskapitalkrav	30
E.3 Anvendelse af delmodulet for løbetidsbaserede aktierisici til beregning af solvenskapitalkravet.....	32
E.4 Forskelle mellem standardformlen og en intern model.....	32
E.5 Manglende overholdelse af minimumskapitalkravet og manglende overholdelse af solvenskapitalkravet	32
E.6 Andre oplysninger.....	32
Bilag 1 - Organisationsdiagram.....	33
Bilag 2 – Skemaer	34

Forord

Foreningen af forsikringstagere i Thisted Forsikring f.m.b.a. har som hovedformål at varetage ejerskabet af det 100 % ejede datterselskab Thisted Forsikring A/S, herunder at udpege medlemmer til bestyrelsen i Thisted Forsikring A/S. Det gensidige udgangspunkt er et grundlæggende element i Thisted Forsikring koncernen og dette sikres ved medlemmernes indflydelse gennem foreningen.

Foreningen kan herudover uddele midler til velgørende eller til andre formål alt i overensstemmelse med retningslinjer godkendt af generalforsamlingen.

Aktiviteten i koncernen i 2021 har udelukkende bestået i forsikringsdrift i dattervirksomheden Thisted Forsikring A/S, hvorfor SFCR rapporten 2021 for Foreningen af forsikringstagere i Thisted Forsikring f.m.b.a. i al væsentlighed er en gengivelse af SFCR rapporten 2021 for Thisted Forsikring A/S.

Formålet med denne rapport er at give et indblik i forsikringsholdingvirksomheden Foreningen af forsikringstagere i Thisted Forsikring f.m.b.a. og dattervirksomhedens Thisted Forsikrings solvens og finansielle situation. Foreningen af forsikringstagere i Thisted Forsikring f.m.b.a. aflægger koncernregnskab.

Rapporten er udarbejdet i overensstemmelse med de juridiske oplysningskrav i henhold til Kommissionens delegerede forordning (EU) 2015/35 (Solvens II) samt Bekendtgørelse om rapportering om solvens og finansielle situation for gruppe 1 – forsikringsselskaber og koncerner.

Denne rapport præsenteres på www.thistedforsikring.dk/SFCR-rapport. Herudover er der oplysninger om solvens og risikostyring i årsrapporten for Foreningen af forsikringstagere i Thisted Forsikring f.m.b.a.

Rapportering i henhold til oplysningskravet sker på årsbasis i forbindelse med aflæggelse af årsregnskabet.

Det er selskabets opfattelse, at de offentliggjorte oplysninger vil give offentligheden et retvisende billede af koncernens solvens og finansielle situation

Sammendrag vedrørende 2021

Koncernens aktiviteter

Thisted Forsikring A/S er et moderne forsikringsselskab med lokale rødder tilbage til 1853, hvor det blev etableret som et selvstændigt og gensidigt forsikringsselskab – ejet af kunderne. I dag er Thisted Forsikring et aktieselskab ejet af kunderne gennem Foreningen af forsikringstagere i Thisted Forsikring f.m.b.a.

Thisted Forsikring A/S's aktivitet er skadeforsikring, og selskabets forretningsmodel har primær fokus på at tilbyde forsikringsløsninger indenfor såvel privatområdet, landbrug samt mindre og mellemstore virksomheder – med særlig fokus på områderne Nord-, Vest- og Midtjylland.

Thisted Forsikring A/S har et af Danmarks største forsikringsporteføljer vedrørende veterankøretøjer og klassiske køretøjer. Forsikringerne tegnes gennem brandet "Veteranforsikring Danmark" og indtegnes i hele Danmark.

Thisted Forsikring A/S driver samtidig med forsikringsvirksomheden ligeledes investeringsvirksomhed. Selskabets investeringsvirksomhed har primært det formål, at sikre kundernes midler (præmiehensættelser og hensættelser til skader). Investeringsvirksomheden drives på den baggrund med en konservativ forsigtig investeringspolitik, hvori kapitalbevarelse er det væsentligste issue.

Årets resultat

Koncernens resultat for 2021 blev et overskud før skat på 85,9 mio. kr. (74,3 mio. kr. i 2020).

Det forsikringstekniske resultat blev på 58,7 mio. kr. mod 58,0 mio. kr. i 2020. Combined ratio udgør 86,4 mod 85,7 i 2020.

Investeringsafkastet efter forrentning af forsikringsmæssige hensættelser blev på 27,2 mio. kr. mod 16,3 mio. kr. i 2020. Resultatet er bedre end forventet og anses som tilfredsstillende henset til en forsigtig investeringspolitik og de meget lave renteniveauer.

Solvenskapitalkrav/kapitalgrundlag

Koncernen har med et kapitalgrundlag på 507,9 mio. kr. og et solvenskapitalkrav på 210,0 mio. kr. en betryggende overdækning på 297,9 mio. kr. svarende til en solvensdækning på 242 procent. Koncernens solvensoverdækning er af en størrelse som gør, at ledelsen har frihed til at foretage de strategiske handlinger, der er planlagt i den nuværende strategiperiode.

Koncernen har en robust kapitalplanlægning. Budgetter viser, at kapitalgrundlaget udvikler sig positivt i forhold til solvenskapitalkravet.

Der er ingen forskel mellem værdiansættelsesmetoderne til solvens formål og dem som benyttes til værdiansættelse i årsrapporten.

Risikostyring

Det er koncernens strategi for risikostyring, at risici der følger af koncernens aktiviteter, skal afdækkes eller begrænses til et niveau, således at koncernen kan opretholde normal drift og fortsætte planlagte tiltag, selv i tilfælde af ugunstige forhold i omverden. Thisted Forsikring tilpasser løbende risikoen for unødige tab, så koncernen til enhver tid kan leve op til sine forpligtigelser over for kunderne. Bestyrelsen fastsætter og godkender koncernens overordnede risikoappetit, ligesom bestyrelsen fastlægger de overordnede rammer for rapportering heraf.

De væsentligste risici i koncernen er: forsikringsrisici, markedsrisici, kredit- og modpartsrisici, operationelle risici.

Der er ikke identificeret nye væsentlige risici i 2021.

Kontrolsystem

For at sikre en effektiv risikostyring er der med baggrund i Solvens II reglerne etableret fire nøglefunktioner: Risikostyringsfunktion, compliancefunktion, aktuarfunktion og intern auditfunktion.

Nøglefunktionerne er, med hver deres ansvarsområde, med til at sikre, at koncernen har styr på sine risici ved hjælp af opfølgning og kontroller.

Risikostyringsfunktionen overvåger risikostyringssystemet og risikoprofilen, compliancefunktionen skal blandt andet mindske risikoen for manglende overholdelse af gældende lovgivning, markedsstandarder eller interne regelsæt, aktuarfunktionen har det overordnede ansvar for de forsikringsmæssige hensættelser, intern audit vurderer om koncernens interne kontrolsystem er hensigtsmæssigt og betryggende.

A. Virksomhed og resultater

A.1 Virksomhed

Selskab:

Foreningen af forsikringstagere i Thisted Forsikring f.m.b.a.
Thyparken 16
7700 Thisted
CVR-nr. 31 00 75 18
Hjemmeside: www.thistedforsikring.dk

Tilsynsmyndighed:

Finanstilsynet
Århusgade 110
2100 København Ø
CVR-nr. 10 59 81 84

Ekstern revisor:

PricewaterhouseCoopers
Statsautoriseret Revisionspartnerselskab
Strandvejen 44
2900 Hellerup
CVR-nr. 33 77 12 31

Ejere:

Ejere af Foreningen af forsikringstagere i Thisted Forsikring f.m.b.a. er medlemmer, og det er de til enhver tid værende forsikringstagere i Thisted Forsikring A/S.

Foreningen af forsikringstagere i Thisted Forsikring f.m.b.a. ejer 100 % dattervirksomheden Thisted Forsikring A/S hvori koncernens forsikringsdrift foregår.

Koncern:

Foreningen af forsikringstagere i Thisted Forsikring f.m.b.a. udarbejder koncernregnskab.

Brancher og geografi:

Thisted Forsikring A/S's aktivitet er skadeforsikring, og selskabets forretningsmodel har primær fokus på at tilbyde forsikringsløsninger indenfor såvel privatområdet, landbrug samt mindre og mellemstore virksomheder – med særlig fokus på områderne Nord-, Vest- og Midtjylland.

Væsentlig virksomhed eller andre begivenheder:

Der har ikke været begivenheder i 2021 som har haft væsentlig indvirkning på selskabet.

A.2 Forsikringsresultater

Kvalitative og kvantitative oplysninger om Thisted Forsikring koncernens forsikringsresultater herunder opdeling på væsentlige brancher for 2021 fremgår af årsrapporten for 2021.

Tabel 1. Forsikringsresultater	2021	2020
DKK 1.000		
Bruttopræmieindtægter	437.175	411.756
Forsikringsteknisk resultat	58.697	58.024
Combined ratio	86,4	85,7

Det forsikringstekniske resultat på 58,7 mio. kr. er højere end ledelsens forventninger.

Covid-19

Som følge af Covid-19 har samfundsaktiviteten i Danmark været lavere end normalt, hvilket helt naturligt har medført færre skadesanmeldelser. En stor del af befolkningen har haft hjemmearbejde, hvilket har medført færre tyveriskader mv. samt ikke mindst mindre transport, som gav udslag i færre skader på biler.

Storskader

Både antallet af storskader og de samlede erstatningsudgifter til storskader har i 2021 været mindre end forventet.

Der har i 2021 været 2 storbrande med samlede erstatningsudgifter på 8,7 mio. kr. før genforsikringsdækning mod 4 storbrande i 2020 på 18,8 mio. kr. Efter genforsikring kan brandene opgøres til 8,0 mio. kr. i 2021 mod 12,0 mio. kr. i 2020.

Vejrligskader

De samlede erstatningsudgifter til vejrligskader udgør 18 mio. kr. mod 9 mio. kr. i 2020. I juli måned 2021 blev Thisted og Nykøbing Mors ramt af et skydbrud med samlede erstatningsudgifter på 8,7 mio. kr. Der har ikke været storme i 2021. I 2020 var der to storme med samlede erstatningsudgifter på 5 mio. kr.

Forsikringsresultatets sammensætning er nærmere specificeret i nedenstående tabel 2.

Tabel 2. Forsikringsresultater opdelt på brancher

DKK 1.000

Bruttopræmieindtægter	2021	2020
Brand- og løvsøre (erhverv)	57.681	55.303
Motorkøretøj kasko	121.495	112.640
Brand- og løvsøre (privat)	143.499	136.404
Anden forsikring	114.500	107.409
Bruttopræmieindtægter i alt	437.175	411.756

Forsikringsteknisk resultat	2021	2020
Brand- og løvsøre (erhverv)	14.810	5.339
Motorkøretøj kasko	21.369	26.856
Brand- og løvsøre (privat)	18.039	14.049
Anden forsikring	4.479	11.780
Forsikringsteknisk resultat i alt	58.697	58.024

A.3 Investeringsresultater

I tabel 3 ses sammensætningen af Thisted Forsikring koncernens investeringsafkast for 2021, således som det fremgår af resultatopgørelsen i årsrapporten for 2021.

Der henvises til årsrapporten for 2021 for kvalitative oplysninger om koncernens investeringer.

Tabel 3. Investeringsafkast**2021****2020**

DKK 1.000

Indtægter af investeringsejendomme	-75	-151
Renteindtægter og udbytter mv.	7.838	7.033
Kursreguleringer:		
Investeringsejendomme	0	0
Kapitalandele	10.954	7.939
Investeringsforeningsandele	9.526	2.814
Obligationer	-1.741	-1.073
Renteudgifter	-955	-964
Adm.omk. Investeringsvirksomhed	-416	-401
Investeringsafkast i alt	25.131	15.197
Forrentning og kursregulering af forsikringsmæssige hensættelser	2.022	1.102
Investeringsafkast efter forrentning og kursregulering af forsikringsmæssige hensættelser	27.153	16.299

I tabel 4 ses Thisted Forsikring koncernens opdeling af aktivklasser, således som det fremgår af balancen i årsrapporten.

Tabel 4. Investeringsaktiver	2021	2020
DKK 1.000		
Investeringsejendomme	1.950	1.950
Kapitalandele	103.850	92.009
Investeringsforeningsandele	462.659	418.491
Obligationer	169.321	86.116
Andre udlån	250	250
Indlån i kreditinstitutter	45.429	69.320
Investeringsaktiver i alt	783.459	668.136

Der har ikke i 2020 og 2021 været gevinster eller tab, som er indregnet direkte på egenkapitalen.

Der har ligeledes ikke været investeret i securitisering.

A.4 Resultater af andre aktiviteter

Koncernen har ingen aktiviteter udover forsikringsresultater (jf. A.2) og investeringsresultater (jf. A.3)

A.5 Andre oplysninger

Der har ikke i rapporteringsperioden været væsentlige begivenheder som har haft en væsentlig indvirkning på koncernen.

B. Ledelsessystem

B.1 Generelle oplysninger om ledelsessystemet

Foreningen af forsikringstagere i Thisted Forsikring f.m.b.a. (moderselskab)

Bestyrelsen i Foreningen af forsikringstagere i Thisted Forsikring f.m.b.a. vælges på generalforsamlingen af selskabets delegeretforsamling.

Bestyrelsen består af seks personer. Bestyrelsesmedlemmerne vælges for tre år ad gangen, og der kan ske genvalg. Genvalg kan ikke finde sted efter det fyldte 70. år.

Direktionen er udpeget af bestyrelsen og består af Dennis René Petersen.

Bestyrelsen varetager ledelsen af koncernen og udpeger 6 medlemmer til den 9 mand store bestyrelse i Thisted Forsikring A/S. De øvrige tre personer er valgt af medarbejderne i henhold til reglerne for dette.

Aktiviteten i moderselskabets er begrænset til ejerskabet af forsikringssselskabet Thisted Forsikring A/S, samt uddeling af midler til velgørende eller andre formål i overensstemmelse med retningslinjer godkendt af generalforsamlingen.

Selskabets ledelse (dattervirksomhed)

Bestyrelsen varetager den overordnede strategiske ledelse og finansielle kontrol af Thisted Forsikring og sikrer en forsvarlig organisation af selskabet. Det sker gennem mål- og rammestyring med udgangspunkt i regelmæssig og systematisk stillingtagen til strategi og risici. Direktionen rapporterer til bestyrelsen om strategi og handlingsplaner, udvikling i markedet, kapitalberedskab og særlige risici. Den finansielle lovgivning fastlægger endvidere krav til, at direktionen skal videregive al relevant information til bestyrelsen og rapportere til denne om overholdelse af bestyrelses- og lovgivningsmæssige grænser.

Bestyrelsen består af ni medlemmer. Seks medlemmer vælges af delegeret forsamling i moderselskabet Foreningen af forsikringstagere i Thisted Forsikring f.m.b.a., mens tre medlemmer er valgt af medarbejderne i henhold til reglerne for dette.

Direktionen er udpeget af bestyrelsen og består af Dennis René Petersen.

Direktion og daglig ledelse (dattervirksomhed)

Thisted Forsikrings organisationsdiagram fremgår af bilag 1. Organisationen afspejler selskabets væsentligste aktivitetsområder: forsikringsvirksomheden og investeringsvirksomheden.

Mangfoldighed (koncern)

Bestyrelsen har fastlagt en mangfoldighedspolitik, som skal fremme, at dens medlemmer har den tilstrækkelige kollektive viden, faglige kompetence og erfaring til at kunne forstå selskabets aktiviteter og dermed forbundne risici, således som det pålægges bestyrelsen i Lov om finansiel virksomhed § 70 stk. 1 nr. 4.

Det ønskes, at bestyrelsen er mangfoldig i forbindelse med uddannelsesmæssig og erhvervmæssig baggrund. Dette mener bestyrelsen at kunne opnå ved sammensætningen af kompetencekravene – herunder markedskendskab, forståelse af forretningsmodel og strategi, ledelsessystemer, forståelse for finansiel og forsikringsmæssig rapportering samt kendskab til centrale lovmæssige rammer for selskabet. Herved kan hele bestyrelsen aktivt tage del i bestyrelsens arbejde, og udfordre direktionen ved at stille relevante spørgsmål og forholde sig kritisk til svarene.

Revisionsudvalg (dattervirksomhed)

Revisionsudvalgets arbejde er fastlagt i et af bestyrelsen fastlagt kommissorium. Udvalget består af 3 medlemmer af bestyrelsen og ledes af en formand for revisionsudvalget.

Udvalgets formål er:

- at overvåge regnskabsaflæggelsesprocessen
- at overvåge om selskabets interne kontrolsystem og risikostyringssystemer fungerer effektivt
- at overvåge den lovpligtige revision af årsregnskabet
- at overvåge og kontrollere de eksterne revisorerers uafhængighed
- at overvåge selskabets risikopolitik, indsamling, registrering og behandling af såvel nye, som eksisterende risikoafliggende, herunder større forsikringsrisici, hensættelser, selskabets solvensbehov og kapitalplanlægning.

Der er ingen revisionsudvalg i moderselskabet.

De fire nøglefunktioner i Thisted Forsikring (koncern)

Som en del af ledelsessystemet i koncernen er nøglefunktionerne med til at sikre en effektiv risikostyring på tværs af den organisatoriske funktionsopdeling.

I henhold til bekendtgørelsen skal alle forsikringsselskaber som minimum indføre 4 nøglefunktioner:

- Risikostyringsfunktion
- Compliancefunktion
- Aktuarfunktion
- Intern audit funktion

For hver af de 4 nøglefunktioner er der udpeget en nøgleperson, som er ansat i selskabet. De ansvarlige for funktionen og nøglepersonen skal have tilstrækkelige kvalifikationer, viden og erfaring til at kunne varetage rollen (fit & proper godkendelse). Nøglepersonerne refererer som udgangspunkt til direktionen.

I moderselskabet som er uden forsikringsmæssig aktivitet varetages risikostyringsfunktionen, compliance funktionen og aktuarfunktionen af selskabets adm. direktør. Intern auditfunktion varetages af en ansat i dattervirksomheden (splitansættelse).

Risikostyringsfunktionen (dattervirksomhed):

Skal sikre, at alle væsentlige risici i selskabet herunder risici, der går på tværs af selskabets organisation, identificeres, måles, overvåges, styres og rapporteres korrekt. Herudover skal funktionen vurdere, om der er sammenhæng mellem forretningsmodel, politikker, retningslinjer og reelle risici.

Aktuarfunktionen (dattervirksomhed):

Skal bl.a. koordinere beregningen af de forsikringsmæssige hensættelser, samt sikre at de metoder, underliggende modeller og antagelser, der anvendes ved opgørelsen af de forsikringsmæssige hensættelser, er fyldestgørende. Herudover skal aktuarfunktionen vurdere om de data, der benyttes til opgørelsen er af den nødvendige og tilstrækkelige kvalitet og sammenligne bedste skøn med de hidtidige erfaringer.

Compliancefunktionen (dattervirksomhed):

Skal kunne opdage og mindske risikoen for, at selskabet bliver pålagt sanktioner, lider tab af omdømme, eller at selskabets kunder lider væsentlige økonomiske tab som følge af manglende overholdelse af lovgivning, markedsstandarder eller interne regelsæt (compliance risici).

Intern Auditfunktionen (dattervirksomhed):

Skal bl.a. vurdere virksomhedens interne kontrolsystem er hensigtsmæssigt og betryggende samt afgive en intern auditrapport til direktionen og bestyrelsen mindst én gang årligt, som er baseret på resultatet af det udførte arbejde i overensstemmelse med auditplanen. Rapporten skal indeholde resultater og anbefalinger, herunder den forventede frist til at afhjælpe manglerne, de personer, der er ansvarlige for at gøre dette og oplysning om resultatet af auditanbefalingerne.

Der har ikke været nogen væsentlige ændringer i ledelsessystemet i rapporteringsperioden.

Aflønningspolitik (koncern)

Selskabets lønpolitik har til formål at medvirke til, at selskabets aflønning af bestyrelse, direktion og øvrige ansatte, der har væsentlig indflydelse på selskabets risikoprofil, ikke fører til overdreven risikovillig adfærd.

Lønpolitikken skal således medvirke til, at selskabets væsentligste risikotagere arbejder for at fremme sund og effektiv risikostyring af selskabet.

Lønnen skal være i overensstemmelse med selskabets forretningsstrategi, værdier og langsigtede mål, herunder en holdbar forretningsmodel.

Lønnen må ikke være af en størrelse eller sammensætning, som indebærer en risiko for interessekonflikter, eller som ikke harmonerer med selskabets ønsker om at beskytte kunder og dermed medlemmer i selskabet.

Hvem er omfattet

Følgende er omfattet af selskabets lønpolitik:

- Bestyrelsen
- Direktionen
- Øvrige ansatte, hvis aktiviteter har væsentlig indflydelse på selskabets risikoprofil

Bestyrelsens honorar

Selskabets bestyrelse aflønnes med et fast honorar og er ikke omfattet af nogen former for incitaments- eller performance-afhængig aflønning.

Bestyrelsens basishonorar fastsættes på et niveau, som er markedskomform, og som afspejler kravene til bestyrelsesmedlemmernes kompetence og indsats i lyset af selskabets kompleksitet, arbejdets omfang og antallet af bestyrelsesmøder.

Ud over basishonoraret ydes honorar til medlemmer af bestyrelsen for deltagelse i:

- Revisionsudvalg
- Særlige udvalg fastlæggelse af bestyrelsen

Fastsættelse af honoraret for deltagelse i udvalg følger samme principper, som gælder for basishonoraret.

Der ydes diæter for deltagelse i møder. For medarbejder valgte bestyrelsesmedlemmer ydes der diæter hvis mødet afholdes udenfor normal arbejdstid.

Direktionens aflønning

Direktionen er ansat på direktørkontrakt.

Der sker en årlig vurdering af aflønningen. Bestemmende for direktionens aflønning er ønsket om at sikre selskabets fortsatte mulighed for vækst og afspejler direktionens selvstændige indsats og værdiskabelse for selskabet, samt mulighed for at tiltrække og fastholde en kompetent direktion.

Elementerne i direktionens samlede aflønning sammensættes således denne er markedskonformt med udgangspunkt i selskabets specifikke behov.

I forbindelse med den årlige vurdering af direktionens aflønning, foretages en vurdering af udviklingen i markedspraksis.

Direktionens aflønning består af fast løn og pensionsbidrag, firmabil, fri telefon og andre sædvanlige personalegoder. Direktionen er ikke omfattet af nogen former for incitaments- eller performance-afhængig aflønning.

I forbindelse med fratrædelse, er direktøren tildelt fratrædelsesgodtgørelse, størrelsen af en fratrædelsesgodtgørelse fremgår af direktørens kontrakt.

Jf. direktørens nuværende ansættelseskontrakt, skal opsigelse fra selskabets side ske md 12 måneders varsel og fra direktionens side med 6 måneder.

Aflønning af væsentlige risikotagere

Bestyrelsen har fastlagt, hvem der ud over bestyrelsen og direktionen er omfattet af lønpolitikker, og dermed udgør væsentlige risikotagere.

De omfattede personer aflønnes med en fast månedlig gage, som består af en fast løn, pension evt. firmabil og er ikke omfattet af nogen former for incitaments- eller performance-afhængig aflønning.

Væsentlige transaktioner med nærtstående parter

Selskabets nærtstående parter udgøres af bestyrelse og direktion samt disse personers relaterede familiemedlemmer.

Transaktioner med nærtstående parter er foretaget på markedsvilkår. I 2021 har der ikke, ud over ledelsesvederlag, været væsentlige eller usædvanlige transaktioner med nærtstående parter.

B.2 Egnetheds- og hæderlighedskrav

Bestyrelsen har indført en egnetheds- og hæderlighedspolitik (som gælder for både Foreningen af forsikringstagere i Thisted Forsikring f.m.b.a. og dattervirksomheden Thisted Forsikring A/S) for at sikre, at alle de personer, der reelt driver selskaberne, til enhver tid er egnede og hæderlige.

Politikken omfatter følgende personer:

- Medlemmer af selskabernes bestyrelse
- Medlemmer af selskabernes direktion
- Nøglepersoner for compliance funktionen, risikostyringsfunktionen, aktuarfunktionen samt intern audit funktionen

Generelt

Medlemmer af bestyrelsen, direktionen og nøglepersoner i Thisted Forsikring A/S skal til enhver tid have tilstrækkelig viden, faglig kompetence og erfaring til at kunne udøve deres hverv eller varetage deres stilling i selskabet. Derudover skal ovennævnte personkreds til enhver tid have et tilstrækkeligt godt omdømme og udvise hæderlighed, integritet og uafhængighed for effektivt at kunne vurdere og anfægte afgørelser truffet af den daglige ledelse.

Ovennævnte personkreds må ikke:

- Være pålagt eller blive pålagt strafansvar for overtrædelse af straffeloven, den finansielle lovgivning eller anden relevant lovgivning, hvis overtrædelsen indebærer risiko for, at vedkommende ikke kan varetage sit hverv eller stilling på betryggende måde.
- Have indgivet begæring om rekonstruktionsbehandling, konkurs eller gældssanering eller være under rekonstruktionsbehandling, konkursbehandling eller gældssanering.
- På grund af sin økonomiske situation eller via et selskab, som vedkommende ejer, deltager i driften af eller har en væsentlig indflydelse på, have påført eller påføre den finansielle virksomhed tab eller risiko for tab.
- Have udvist eller udvise en adfærd, hvor der er grund til at antage, at vedkommende ikke vil varetage hvervet eller stillingen på forsvarlig måde.

Vurdering af bestyrelse og direktion

Egnethed:

Ved egnethed forstås tilstrækkelig viden, faglig kompetence og erfaring til at besidde jobbet. Vurderingen foretages ud fra, om personen har en relevant uddannelse, relevant tidligere ansættelse og/eller ledelseserfaring. Vurderingen tager højde for de respektive pligter, som personen er blevet pålagt.

Hæderlighed:

Ved hæderlighed forstås, at have et godt omdømme. Personer anses for at have et godt omdømme, hvis andet ikke er påvist, og hvis der ikke er nogen grund til at nære begrundet tvivl om personens gode omdømme. Vurderingen baseres bl.a. på kriminelle og administrative overtrædelser, tidligere afskedigelser og baggrunden herfor. Ved vurderingen tages der hensyn til alvoren af overtrædelsen.

Egnethed- og hæderlighedsvurdering af bestyrelsen

Vurderingen sker ud fra ovennævnte kriterier om egnethed og hæderlighed, men der er ikke et krav om, at et bestyrelsesmedlem skal have erfaring fra den finansielle sektor eller særlig indsigt i finansielle virksomheders forhold, idet anden relevant erfaring kan være tilstrækkelig.

Ovennævnte krav anses for absolutte krav, som alle bestyrelsesmedlemmer som minimum skal leve op til. Derudover skal bestyrelsesmedlemmernes kompetencer ses i sammenhæng med selskabets

mangfoldighedspolitik, således at der sikres en tilstrækkelig spredning med hensyn til kvalifikationer, viden og relevant erfaring i bestyrelsen.

Vurderingen af menige medlemmer af bestyrelsen foretages af bestyrelsens formandskab og af den samlede bestyrelse i forbindelse med den årlige evaluering. Vurderingen af bestyrelsens formandskab foretages af den samlede bestyrelse.

Egnethed- og hæderlighedsvurdering af direktionen

Egnethed- og hæderlighedsvurderingen sker ud fra ovennævnte kriterier om hæderlighed og egnethed. Der lægges vægt på kvalifikationer, viden og relevant erfaring, således at direktionen kan lede selskabet på en professionel måde.

Ved ansættelsen af den adm. direktør og medlemmer af direktionen, vurderer bestyrelsen om direktionsmedlemmerne lever op til de lovmæssige krav om egnethed og hæderlighed. Vurderingen foretages af den samlede bestyrelse.

Vurdering af nøglepersoner

Egnethed:

Ved egnethed forstås at nøglepersonen skal kunne udføre det arbejde, som vedkommende er ansat til. Ved denne vurdering indgår personens faglige kvalifikationer, viden og erfaring inden for den finansielle sektor.

Hæderlighed:

Ved hæderlighed forstås, at nøglepersonen har et godt omdømme og integritet af god standard. Ved denne vurdering inddrages information om personens finansielle soliditet og eventuelt tidligere kriminelle historik.

Egnethed- og hæderlighedsvurdering af nøglepersoner:

Egnethed- og hæderlighedsvurderingen sker ud fra ovennævnte kriterier om egnethed og hæderlighed. Vurderingen tager udgangspunkt i funktionsbeskrivelsen og de krav der stilles, til de opgaver personen skal udføre. Vurderingen af om nøglepersoner lever op til lovens krav, foretages af direktionen.

B.3 Risikostyringssystem, herunder vurderingen af egen risiko og solvens

Foreningen af forsikringstagere i Thisted Forsikring f.m.b.a. anvender samme risikostyringssystem og processer som Thisted Forsikring A/S og der rapporteres til direktion og bestyrelse efter samme principper.

På samme måde er der etableret kontrolfunktioner og rutiner efter samme model som gælder for Thisted Forsikring A/S herunder etablering af de fire nøglefunktioner.

For Foreningen af forsikringstagere i Thisted Forsikring f.m.b.a. gælder dog, at selskabet har en simpel struktur og forretningsmodel, som primært består i at eje aktier i Thisted Forsikring A/S.

Koncernens forsikringsdrift/risici og markedsrisici foregår udelukkende i dattervirksomheden Thisted Forsikring A/S hvorfor nedenstående og afsnit B4 – B8 er en gengivelse fra Thisted Forsikring A/S.

Thisted Forsikring A/S:

Det er selskabets politik, at risici der følger af selskabets aktiviteter, skal afdækkes eller begrænses til et niveau, således at selskabet kan opretholde normal drift og fortsætte planlagte tiltag, selv i tilfælde af ugunstige forhold i omverden. Selskabet tilpasser løbende risikoen for unødige tab, så selskabet til enhver tid kan leve op til sine forpligtelser over for kunderne.

Bestyrelsen fastsætter og godkender selskabets overordnede risikoappetit, ligesom bestyrelsen fastlægger de overordnede rammer for rapportering heraf. Håndteringen af de forretningsmæssige risici administreres i de enkelte afdelinger, gennem politikker og retningslinjer, som løbende revideres i overensstemmelse med § 71 i lov om finansiel virksomhed.

Ansvar for interne procedurer, politikker og retningslinjer samt implementering heraf påhviler direktionen.

Solvenskapitalkravet/solvensdækningen opgøres/beregnes hvert kvartal. Der henvises til afsnit E-kapitalforvaltning vedrørende opgørelserne pr. 31. december 2020.

Selskabets egen risikovurdering "ORSA" – Own Risk and Solvency Assessment

ORSA er selskabets egen risikovurdering, der bygger på Solvens II-princippet, hvilket indebærer, at selskabet skal vurdere alle væsentlige risici selskabet er eller kan blive udsat for. ORSA-rapporten indeholder også en vurdering af, om solvenskapitalkravet er fornuftigt opgjort i forhold til selskabets faktiske risikoprofil. Ydermere vurderes kapitalgrundlaget over selskabets strategiske planlægningsperiode, ligesom selskabets hensættelser og genforsikring også er genstand for en vurdering.

Hensigten med ORSA er at koble risiko og kapital. ORSA processen skal sikre fokus på de nødvendige ændringer i kapitalbehovet som følge af ændringer i risici, som forventes at ske i den fremtidige periode selskabet arbejder med. Der skal tages udgangspunkt i, hvordan risici vil ændre sig i den strategiske planlægningsperiode, og dette skal konsekvensberegnes og føre til nye kapitalkrav.

Bestyrelsen har truffet beslutning om, at Thisted Forsikring solvenskapitalkrav skal opgøres på baggrund af Solvens II-standardmodellen. Standardmodellen udtrykker et beskyttelsesniveau på Value-At-Risk (VaR) med et konfidensniveau på 99,5 % og en tidshorisont på 12 måneder. Det er bestyrelsens opfattelse, at denne model, både på forudsætninger og metoder, repræsenterer den risikoprofil, som selskabet har.

Parametrene for de forsikringsmæssige risici i standardmodellen er udviklet på skadedata fra et bredt udsnit af europæiske forsikringselskaber, herunder også selskaber med erhvervs- og industriforsikringer og landbrug. Bestyrelsen har dog vurderet, at afvigelserne ikke diskvalificerer parametrene, og at de formentlig giver selskabet et højere kapitalkrav, som ud fra et forsigtighedsprincip er acceptabelt. For så vidt angår markedsrisiciene er det ligeledes bestyrelsens vurdering, at standardmodellens metoder og parametre afspejler det solvensbehov selskabet har.

Grunddata som anvendes i solvensopgørelser og selskabets egen risikovurdering er de samme som anvendes i forbindelse med udarbejdelse af årsrapporten og ledelsesrapportering til bestyrelsen og direktionen. Opgørelsen af VaR-beregning som bruges i forbindelse med styring af markedsrisici udarbejdes af porteføljeforvaltere i henhold til indgået rådgivningsaftale.

Risikostyringsfunktion

Direktionen har udpeget selskabets økonomidirektør som nøgleperson med ansvar for risikostyringsfunktionen. Det er risikostyringsfunktionens ansvar at have det samlede overblik over Thisted Forsikrings risici og solvens og at bistå direktionen med at sikre risikostyringssystemets effektivitet.

Der er nedsat en risikokomite som er sammensat med kompetencer fra investering, salg, skade, aktuarfunktionen og compliance. Risikokomiteen dækker samlet over en bred indsigt i Thisted Forsikrings væsentligste aktivitetsområder og relaterede risici.

Den ansvarlige for risikostyringsfunktionen skal på eget initiativ rapportere til direktionen om forhold indenfor risikostyringsområdet, herunder konstaterede aktuelle eller potentielle risici.

Derudover skal den ansvarlige for risikostyringsfunktionen mindst én gang om året udarbejde en rapport til direktionen/bestyrelsen om virksomhedens risikostyring.

B.4 Intern kontrolsystem

Det interne kontrolsystem skal blandt andet sikre, at Thisted Forsikring efterlever de gældende love og administrative bestemmelser, som selskabet er underlagt af myndigheder og af selskabets selv. Desuden sikre det interne kontrolsystem, at selskabet drives effektivt og i overensstemmelse med formål, og at de relevante finansielle og ikke finansielle oplysninger er til rådighed og pålidelige.

Et grundlæggende princip for god ledelse i henhold til Solvens II er, at ingen enkeltperson bør have beføjelser til at træffe beslutninger uden nogen form for kontrol. Inden der gennemføres væsentlige beslutninger om selskabet, bør mindst én anden person derfor se dem igennem. Kontrol er således et grundlæggende princip i Solvens II, og de 4 funktioner er en væsentlig del af kontrolsystemet.



Kontrolsystemet består af 3 forsvarslinjer:

Første forsvarslinje er den daglige ledelse og den kontrol, der indgår i arbejdet i første led - der hvor arbejdet udføres.

Anden forsvarslinje er den kontrol der udføres af de 3 kontrolfunktioner – compliance, risikostyring og aktuarfunktionen. Kontrollen udføres af uafhængige personer, der ikke har været involveret i beslutningen / udførelsen i første led.

Tredje forsvarslinje er kontrol af kontrollen / kontrolsystemet.

Bag de tre forsvarslinjer befinder den eksterne revision sig, som er valgt af generalforsamlingen.

Compliancefunktionen

Direktionen har udpeget selskabets compliancechef som nøgleperson for compliancefunktionen.

Compliancefunktionen varetager sine arbejdsopgaver på baggrund af et årshjul. Opgaverne består i løbende kontroller med 1. og 2. forsvarslinje enheders overholdelse af lovgivnings- og myndighedskrav samt intern regulering (politikker, retningslinjer og forretningsgange). Compliancefunktionen påser desuden at selskabet overholder lovgivningen, herunder vurdere potentielle konsekvenser af lovændringer og identificere og vurdere compliancerisici.

Compliancefunktionen rapporterer løbende til direktionen om complianceaktiviteter, og minimum én gang årligt udarbejdes en compliancerapport til bestyrelsen.

B.5 Intern auditfunktion

Intern auditfunktionen er en kontrolfunktion, som skal kontrollere eller overvåge om det interne kontrolsystem og andre dele af ledelsessystemet er hensigtsmæssigt og effektivt. Funktionen skal ikke forveksles med en intern revisionsfunktion.

Den interne auditsystem skal være objektiv og uafhængig af selskabets operationelle funktioner. Funktionen er en del af kontrolsystemet og kan derfor ikke have været en del af/deltaget i de opgaver eller beslutninger, som funktionen skal kontrollere/overvåge.

Intern auditfunktionen skal ud fra en risikobaseret tilgang undersøge og vurdere, om selskabets interne kontrolsystem er hensigtsmæssigt og betryggende, herunder om andre nøglefunktioner fungerer hensigtsmæssigt. Funktionen skal betragtes som et ekstra sæt øjne på virksomheden – ud over dem, der allerede vurderer og kontrollerer selskabet i selve forretningen, og i de andre nøglefunktioner. Funktionen skal således ikke kontrollere det samme som de kontrollerer, men skal kontrollere, at de har udført deres kontrolarbejde forsvarligt.

B.6 Aktuarfunktion

Direktionen har udpeget selskabets økonomidirektør som nøgleperson med ansvar for aktuarfunktionen.

Aktuarfunktionen har det overordnede ansvar for selskabets forsikringsmæssige hensættelser. Funktionen skal herefter sikre, at opgørelsen sker i henhold til de af bestyrelsen vedtagne politikker og retningslinjer, og at der gives direktionen og bestyrelsen det fornødne grundlag for at kunne vurdere og træffe endelig beslutning omkring hensættelsernes størrelse.

Aktuarfunktionen skal sikre, at de metoder, underliggende modeller og antagelser, der anvendes ved opgørelsen af de forsikringsmæssige hensættelser, er fyldestgørende. Herudover skal aktuarfunktionen vurdere om de data, der benyttes til opgørelsen, er af den nødvendige og tilstrækkelige kvalitet og sammenligne bedste skøn med de hidtidige erfaringer. Funktionen skal også kordinere beregningen af de forsikringsmæssige hensættelser.

Thisted Forsikring har indgået en samarbejdsaftale med Nordisk Aktuarservice vedrørende én årlig gennemgang (aktuarrapport) af selskabets model for beregning af IBNR/IBNER i forbindelse med udarbejdelse af årsrapporten.

Aktuarfunktionen skal mindst én gang årligt udarbejde en skriftlig rapport til direktionen, som efterfølgende forelægges bestyrelsen. Rapporten skal dokumentere alle de opgaver, som aktuarfunktionen har udført, samt resultatet deraf og klart beskrive eventuelle mangler og rette henstillinger til afhjælpning af sådanne mangler. Rapporten skal endvidere redegøre for eventuelle væsentlige afvigelser mellem faktiske og bedste skøn.

B.7 Outsourcing

Bestyrelsen har udfærdiget en outsourcingpolitik, som tager hensyn til indvirkningen af outsourcingen på selskabet samt de rapporterings- og overvågningssystemer, der skal indføres i forbindelse med outsourcingen. Man kan outsource opgaver, men ikke ansvaret.

Thisted Forsikring har indgået to outsourcingaftaler vedrørende porteføljevaltning, én aftale med Falck Travelcare vedrørende rejseforsikring samt to aftaler vedrørende IT-funktioner.

B.8 Andre oplysninger

Thisted Forsikrings direktion og daglige ledelse varetager den daglige drift af selskabet indenfor rammerne af selskabets forretningsmodel og strategi fastlagt af bestyrelsen.

Det er ledelsens vurdering at selskabets ledelsessystem er fyldestgørende i forhold til arten, omfanget og kompleksiteten af de risici, der er forbundet med selskabets virksomhed.

Ledelsessystemet på forsikringsområdet afspejler det forhold at selskabets forsikringsprodukter er standardiserede og med en lav grad af kompleksitet.

På investeringsområdet afspejler ledelsessystemet ligeledes kompleksiteten i investeringerne.

Det er ledelsens vurdering, at Thisted Forsikring lever op til såvel egne som Finanstilsynets anbefalinger vedrørende tilstedeværelse af kvalifikationer blandt ledelsen og medarbejderne, der håndterer de konkrete risici, der løbende knytter sig til driften af Thisted Forsikring.

C. Risikoprofil

Risikounivers

Koncernens forsikringsdrift/risici og markedsrisici foregår udelukkende i dattervirksomheden Thisted Forsikring A/S hvorfor nedenstående afsnit er en gengivelse fra Thisted Forsikring A/S.

Thisted Forsikring A/S:

Nedenfor beskrives de væsentligste risici, som bestyrelsen har identificeret i selskabets risikounivers. Bestyrelsen opdeler risiciene i to typer: Risici, som ikke indgår i risikoprofilen og heller ikke i solvenskapitalkravet (Type 1) og risici, som indgår i risikoprofilen og i solvenskapitalkravet - SCR (Type 2).

Selskabet imødegår de to typer risici forskelligt.

Type 1 risici

Type 1 risici imødegås gennem ledelsesmæssige handlinger på både strategisk, taktisk og operationelt niveau. Risiciene kvantificeres ikke, og der afsættes ikke kapital til dækning af disse risici.

På det strategiske niveau pågår løbende drøftelser i bestyrelse og i forretningsledelsen om selskabets retning i forhold til de bevægelser, der sker i det marked, som selskabet opererer i. På taktisk niveau deltager flere af selskabets medarbejdere i netværk på tværs af sektoren, og selskabet er repræsenteret i sektorens interesseorganisationer. På det operationelle plan foretager selskabet løbende målinger på produktrentabiliteten og justerer tariffer og dækninger i overensstemmelse hermed.

Figur 1

Type 1 risici (Kvalitativ vurdering) (De risici, som man vurderer, vil kunne påvirke solvenskapitalkravet)	
Samfundsøkonomiske og politiske forandringer	Ændringer i samfundsmæssige faktorer, f.eks. beskæftigelse, offentlige besparelser, skatteændringer.
Teknologiske forandringer	Nye teknologiske muligheder, som kunne sætte selskabets forretningsmodel, distributionskanaler eller systemmæssige infrastruktur under pres. Nye behandlingsmuligheder, som betyder, at flere ulykkesofre overlever - men bliver invalide. Mere gør-det-selv arbejde.
Sociale og etiske/moralske forandringer	Overgang til flere forsikringsprincipper på offentlige ydelser. Mere bedrageri, mindre solidaritet, krav om mere mikrotarifering og individuel skadeshistorik
Demografiske ændringer	Alderssammensætningen ændres og levetiden øges.
Miljø- og vejrrelaterede forandringer	Mere vand, mere varme, mere vind. Forureningskatastrofer
Lovgivning og retspraksis	EU-direktiver, FIL, forbrugerbeskyttelse generelt. Direkte påvirkning af lovgivning kan vi nok ikke opnå, men ved deltagelse i sektorsamarbejdet kan opnås tidlig adgang til information og derfor bedre mulighed for at forberede os på ny lovgivning.
Konkurrentudvikling	Ændringer som følge af konkurrenters udvikling eller ændrede adfærd i markedet.

Type 2 risici

Type 2 risici kvantificeres, måles, styres og rapporteres i en fast frekvens. For markedsrisici sker det dagligt. Øvrige risici opgøres minimum kvartalsvis. Via politikker og retningslinjer er det fastlagt, hvordan styringen og målingen af type 2 risici skal foregå.

Figur 2.

Type 2 risici (indgår i risikoprofilen og i solvenskapitalkravet SCR)	
Forsikringsmæssige risici	
Præmierisiko	Præmierisiko er risikoen for, at den opkrævede præmie ikke er høj nok til at dække det forventede skadeforløb (ekskl. katastrofer), omkostninger og overskuds krav. Præmierisikoen er fremadrettet i sin natur. I den daglige styring foretages opdeling på brancher/produkter.
Hensættelsesrisiko	Hensættelsesrisikoen er risikoen for, at hensættelserne ikke er tilstrækkelige til at dække de indregnede forpligtelser. Hensættelsesrisikoen er bagudrettet, idet den udtrykker risikoen for, at selskabets hensættelser ikke er tilstrækkelige til at dække allerede indtrufne skader på allerede indregnede policer. Risikoen opstår ved fejlvurderinger af skadeforløb og almindelig statistisk usikkerhed. I den daglige styring foretages opdeling på brancher/produkter.
Katastroferisiko	Katastroferisiko er den særlige risiko for tab, som opstår i forbindelse med enkeltstående ekstreme begivenheder/katastrofer.
Risiko for kumul	Risiko for kumul er den særlige risiko, der opstår, når den samme skadesbegivenhed udløser skader på flere policer. Det kan skyldes, at flere kunder rammes af den samme begivenhed eller at én kunde rammes på flere policer.
Markedsrisici	
Renterisiko	Renterisiko er defineret som risikoen for, at værdien af virksomhedens fastforrentede aktiver og passiver ændres som følge af ændringer i renteniveauet. På passivside opstår risikoen primært ved, at diskonteringen af hensættelserne påvirkes.
Aktie- og ejendomsrisiko	Risikoen opstår ved ændringer i markedsværdien af aktier og ejendomme.
Modparts- og kreditrisiko	Kreditrisiko er risikoen for negative ændringer i markedsværdien af tilgodehavender. Det kunne være kursfald på obligationer som følge af en udsteders misligholdelse eller Down grade. Modpartsrisikoen er risikoen for tab, fordi en modpart (f.eks. et genforsikringsselskab eller en modpart i en kontrakt på et afledt finansielt instrument) ikke kan opfylde sin forpligtelse i tide. I denne kategori finder vi også tab på debitorer, herunder erstatninger på policer, hvor præmien ikke bliver betalt.
Valutarisiko	Valutarisiko opstår ved ændringer i valutakurser i forhold til danske kroner.
Koncentrationsrisiko	Dækker over den særlige risiko der opstår, når virksomheden har væsentlig eksponering over for enkelte modparter. Det kan være i form af direkte tilgodehavender, aktiebesiddelse eller i ejendomme.
Spændrisiko	Spændrisiko dækker over risikoen for, at gældsinstrumenter, primært obligationer, hvor udsteder ikke er en stat, mister værdi på grund af generel mistillid til udstedere med kreditrisiko. Den amerikanske subprime krise er et godt eksempel på dette.

Operationelle risici	
Driftsstop	Risiko for tab som følge af driftsstop. Driftsstop forekommer som regel uforudset og har kortere eller længere varighed. Driftsstop vil være forbundet med tab.
Cyberrisici	Risiko for tab som følge af Cyber-angreb.
Bedrageri og kriminelle handlinger	Tab som følge af bedrageri eller andre kriminelle handlinger, f.eks. tyveri, forekommer med jævne mellemrum. De begås af såvel kunder, leverandører som medarbejder.
Fejl og kontrolbrister	Fejl i nøgleprocesser eller kontrolsvigt medfører økonomiske tab eller bortfald af viden.
Kompetencer og nøglemedarbejder	Utilstrækkelige kompetencer hos medarbejderne til at udføre deres nuværende eller fremtidige opgaver. Udførelsen af bestemte typer opgaver kræver særlige kompetencer eller nøglemedarbejdere. I nogle tilfælde vil vi udsætte os for risiko ved at disse kompetencer ikke kan skaffes eller erstattes umiddelbart.
Omdømme	Omdømmerisiko er risikoen for tab af markedsandele, og deraf følgende økonomiske tab, som følge af negativ omtale og omdømme. Dårlig skadebehandling (klager) og en uheldig markedsføringskampagne kunne være eksempler. Omdømme kan være svært at styre, men det er i høj grad påvirkeligt.
Retssager	Utilstrækkelige eller fejlslagne forsikringsbetingelser, investeringskontrakter, leverandørkontrakter eller outsourcing aftaler kan give anledning til retssager og tab.

C.1 Forsikringsrisici

Forsikringsrisikoen er en kombination af dels risikoen i forbindelse med prissætningen af forsikringsprodukterne, og dels hensættelserne til dækning af de forsikringsmæssige forpligtelser.

Selskabets acceptpolitik tager udgangspunkt i ønsket om en balanceret indtjening på såvel produktniveau som kundeniveau. Prissætningen sker oftest på baggrund af tariffer, der er udarbejdet på baggrund af analyser af de historiske og markeds-mæssige erfaringer.

Hensættelsesrisikoen er risikoen for, at hensættelserne ikke er tilstrækkelige til at dække de indtegnede forpligtelser. Hensættelserne afsættes fra sag til sag baseret på erfaring og faktuelle oplysninger. Til beregning af IBNR/IBNER hensættelser anvendes en aktuariemæssig model.

Risikoen opstår ved fejlvurderinger af skadesforløb og almindelig statistisk usikkerhed. Den usikkerhed, der er i forbindelse med opgørelsen af erstatningshenlæggelser, påvirker selskabets resultat gennem afløbet på hensættelserne.

For at begrænse de forsikringsmæssige risici tegner selskabet genforsikringsbeskyttelser, som dækker såvel katastrofer som enkeltrisici. Selskabets genforsikringspolitik vedtages af bestyrelsen og sikrer, at store naturbegivenheder og større enkeltskader ikke truer selskabets mulighed for at overholde sine forpligtelser.

Selvbehold på alle dækninger vælges ud fra en afvejning af prisniveau og ønsket niveau for storskadedækning/frekvensdækning samt i forhold til selskabets kapitalstyrke

Selskabet har i forbindelse med fornyelsen af genforsikringskontrakterne for 2022 anvendt et internationalt mæglerfirma til at placere selskabets genforsikringsprogram.

Der er for 2022 for vejrligsskader købt kapacitet svarende til en 1.000 års begivenhed. Selskabet har ligeledes videreført den restriktive acceptpolitik med hensyn til valg af genforsikringsselskaber, og indgår kun aftaler med solide genforsikringsselskaber, der minimum har en A- rating hos Standard & Poors.

Dækningskapaciteten for 2021 er placeret med mere end 72 % af programmet hos genforsikringsselskaber med en rating på minimum A+ eller højere.

Forsikringsrisici er i forbindelse med opgørelsen af solvenskapitalkravet (SCR) pr. 31. december 2021 opgjort til 128,8 mio. kr. – jf. tabel 5.

Tabel 5. Forsikringsrisici	31.12.2021	31.12.2020
DKK 1.000		
Forsikringsrisici, (non-life)	89.358	86.456
Forsikringsrisici, (health)	39.424	34.602
Forsikringsrisici i alt	128.782	121.058

*) Definition / beskrivelse fremgår af figur 2

C.2 Markedsrisici

Finansielle risici omfatter i al væsentlighed markedsrisiko. Dette er risikoen for, at udsving i børskurser og renter kan påvirke selskabets resultat og økonomiske stilling. Markedsrisici er en konsekvens af selskabets åbne positioner i de finansielle markeder og kan opdeles i renterisiko, aktierisiko, ejendomsrisiko, valutarisiko samt kreditrisiko og modpartsrisiko.

Det overordnede strategiske mål med udførelsen af selskabets investeringsvirksomhed er, at optimere det finansielle afkast under hensyntagen til en konservativ og solid kapitalanbringelse frem for et stort afkast. For samtlige investeringer set under ét skal der samtidig tilstræbes en rimelig diversifikation og dermed afkaststabilitet.

Styring af selskabets finansielle positioner er et væsentligt ledelsesmæssigt fokusområde, idet resultatet heraf har væsentlig betydning for selskabets indtjening.

Styringen af positioner og påtagne risici foretages i en nedsat investeringskomite. Investeringskomiteen ledes af selskabets direktion og består derudover af selskabets økonomidirektør og et bestyrelsesmedlem. Investeringskomiteen styrer efter en af bestyrelsen fastsat VaR. VaR beskriver det maksimale tab med en

given sandsynlighed (99,5%). Selskabets VaR beregnes hver måned og rapporteres videre til den samlede bestyrelse.

Bestyrelsen har besluttet, at forvaltningen af de finansielle investeringsaktiver foretages eksternt ved en diskretionær porteføljeaftale og ved en rådgivningsaftale om porteføljeforvaltning hvor porteføljerne forvaltes indenfor den VaR ramme som bestyrelsen har fastsat.

Markedsrisici er i forbindelse med opgørelsen af solvenskapitalkravet (SCR) pr. 31. december 2021 opgjort til 126,1 mio. kr. – jf. tabel 6.

Tabel 6. Markedsrisici	31.12.2021	31.12.2020
DKK 1.000		
Renterisici *	5.063	0
Aktierisici *	87.015	62.409
Ejendomsrisici *	3.741	3.878
Valutarisici *	19.756	14.305
Spændrisici *	22.169	12.800
Koncentrationsrisici *	52.659	56.441
Diversifikation	-64.323	-51.646
Markedsrisici i alt	126.080	98.187

*) Definition / beskrivelse fremgår af figur 2

C.3 Kreditrisici

Kreditrisiko, også kaldet modpartsrisiko opstår, når modparten i en finansiell aftale ikke kan overholde sine forpligtelser. For Thisted Forsikring opstår denne risiko primært via reassurandører, tilgodehavende hos kunder eller finansielle modparter.

For at minimere risikoen ved den enkelte reassurandør, skal reassurandøren mindst være rated som A- hos Standard & Poors.

De finansielle modparter er oftest pengeinstitutter, hvor tilgodehavendet opstår via placering af likvide midler.

Kreditrisici/modpartsrisici indgår med 26,0 mio. kr. i opgørelsen af solvenskapitalkravet (SCR) pr. 31. december 2021 (30,7 mio. kr. pr. 31. december 2020).

C.4 Likviditetsrisici

I et skadesforsikringselskab er likviditetsrisikoen meget begrænset, idet præmier betales forud for risikoperiodens start. Likviditetspresset er størst i forbindelse med større vejrligsbegivenheder.

Muligheden for at skaffe likviditet ved at realisere aktiver er meget betydeligt som følge af selskabets store beholdning af likvide obligationer og indskud i pengeinstitutter.

Likviditetsrisici indgår ikke særskilt i beregningen af solvenskapitalkravet (SCR).

C.5 Operationelle risici

Operationelle risici omfatter risici for direkte eller indirekte tab, som følge af utilstrækkelige eller fejlslagne interne processer, personer, systemer eller eksterne hændelser. Disse risici indgår ved beregningen af selskabets individuelle solvensbehov.

Selskabet har velbeskrevne politikker og forretningsgange som løbende revideres. Der forefindes elektroniske håndbøger, som beskriver forretningsgange og kontrolprocesser, og disse er grundlag for organisering og udførelse af de daglige arbejdsopgaver. Direktion og funktionsledelse er ansvarlige for efterlevelse af forretningsgangene.

Selskabet har ligeledes udarbejdet en it-sikkerheds- og beredskabsplan, der bl.a. indeholder planer for reetablering af IT-miljøet i tilfælde af nedbrud. Thisted Forsikrings forretningskritiske systemer kan være utilgængelige i 24 timer, uden at dette giver større forretningsmæssige udfordringer. For at mindske sandsynligheden for forretningskritiske nedbrud er der foretaget investeringer i bl.a. diskspejling, alarmanlæg og automatisk brandslukningsudstyr. Kritiske IT-data er dubleret og anbragt i to fysisk adskilte rum.

Compliancechefen har ansvaret for ajourføring af hændelsesregistreret. Funktionscheferne fremsender kvartalsvis de hændelser der enten har udløst et tab eller kunne have medført tab på minimum tkr. 50. Hændelsesregistreret bliver løbende gennemgået på ledermøderne og der rapporteres til bestyrelsen mindst en gang om året.

Operationelle risici indgår med 13,3 mio. kr. i opgørelsen af solvenskapitalkravet (SCR) pr. 31. december 2021 (12,7 mio. kr. pr. 31. december 2020).

C.6 Andre væsentlige risici

Bestyrelsen har identificeret en række risici som ikke er kategoriseret som forsikringsrisici, markedsrisici, kreditrisici, likviditetsrisici eller operationelle risici – jf. type 1 risici omtalt under risikounivers side 22.

De pågældende risici er ikke vurderet til at være så væsentlige, at de skal indarbejdes i solvenskapitalkravet. Denne vurdering foretages mindst én gang om året i forbindelse med bestyrelsens vurdering af egen risiko og solvens (ORSA).

C.7 Andre oplysninger

Der er ikke andre oplysninger.

D. Værdiansættelse til solvensformål

Udgangspunktet for reglerne til opgørelser af kravene til kapital og opgørelserne i regnskabet i Danmark er, at de baseres på samme opgørelsesmetode.

D.1 Aktiver

Indregning og værdiansættelse af aktiver i selskabet følger principperne om going concern og individuel værdiansættelse.

Værdiansættelsen af aktiver til solvensformål adskiller sig ikke fra værdiansættelsen af aktiver i årsregnskabet. Der henvises derfor til anvendt regnskabspraksis i årsrapporten for 2021 (side 35-40) der beskriver selskabets væsentlige aktivklasser.

D.2 Forsikringsmæssige hensættelser

Præmiehensættelse

Selskabet anvender undtagelsesbestemmelsen i § 69 a i regnskabsbekendtgørelsen ved værdiansættelsen af præmiehensættelserne. Således opgøres præmiehensættelserne efter *pro-rata temporis* princippet

Der er ikke foretaget diskontering af præmiehensættelser, fordi en diskontering er af uvæsentlig betydning for størrelsen af præmiehensættelserne.

I solvensbalancen opgøres præmiehensættelserne på samme måde som i regnskabsbalancen. Der er således overensstemmelse mellem værdiansættelsen af præmiehensættelserne i de to balancer.

Fortjenstmargen

Ved anvendelse af undtagelsesbestemmelserne i § 69 a er en vurdering af forventede fremtidig fortjeneste (fortjenstmargen) ikke tilladt (jfr. § 69 a, stk. 5) og undlades således af regnskabsbalancen.

Baseret på selskabets aktuelle strategi og en forsigtig tilgang til vurderingen af selskabets forventede fremtidige fortjeneste, har selskabet valgt ikke at tillægge fortjenstmargen til det solvensmæssige kapitalgrundlag. Dette er konsistent med selskabets metode i regnskabsbalancen, hvor valget af undtagelsesbestemmelserne i § 69 ikke muliggør, at en eventuel fortjenstmargen kan indregnes i selskabets kapitalgrundlag.

Erstatningshensættelser

Erstatningshensættelserne opgøres i regnskabsbalancen som bedste skøn med udgangspunkt i det forventede tilbagediskonterede cash flow fra dels de subjektive sagshensættelser og dels tekniske hensættelser fra relevante aktuarmæssige og statistiske metoder.

Ved tilbagediskonteringen anvendes den af EIOPA offentliggjorte rentekurve.

I solvensbalancen opgøres erstatningshensættelserne på samme måde som i regnskabsbalancen. Der er således overensstemmelse mellem værdiansættelsen af erstatningshensættelserne i de to balancer.

Risikomargen

Risikomargen omfatter det beløb, som selskabet i en tænkt situation forventes at skulle betale en tredjepart for at overtage risikoen for, at de realiserede fremtidige omkostninger afviger fra det estimerede niveau opført under præmie- og erstatningshensættelser ved regnskabsperiodens udløb.

Ved opgørelse af risikomargen i regnskabsbalancen anvender selskabet en forenklet beregning i henhold til artikel 58, litra b i Kommissionens Delegerede Forordning (EU) 2015/35 af 10. oktober 2014.

Den forenkede beregning foretages i overensstemmelse med metode nr. 2, som anvender approksimative størrelser af beløbende betegnet SCR(t).

Selskabets risikomargen opgøres i solvensbalancen efter samme fremgangsmåde som i regnskabsbalancen, hvorfor der ikke er forskelle mellem balancerne for denne post.

D.3 Andre forpligtelser

Andre forpligtelser er udskudt skat og gældsposter. Posterne er værdiansat til samme værdi som i årsrapporten.

D.4 Alternative værdiansættelsesmetoder

Der er ikke anvendt alternative værdiansættelsesmetoder i rapporteringsperioden.

D.5 Andre oplysninger

Der har ikke i rapporteringsperioden været forhold med væsentlige oplysninger som ikke er oplyst under afsnit D1 og D2.

E. Kapitalforvaltning

Thisted Forsikring koncernens kapitalgrundlag består af to elementer: Reserve for nettoopskrivning for indre værdi og overført overskud. Begge elementer er klassificeret som tier 1-kapital.

Hele kapitalgrundlaget kan gå til at dække såvel solvenskapitalkravet som minimumskapitalkravet. Tier 1-kapitalen er ikke pålagt byrder og kan i fuldt omfang absorbere tab.

E.1 Kapitalgrundlag

Tabel 7. Kapitalgrundlag (ifølge årsrapport 2021)	31.12.2021	31.12.2020
DKK 1.000		
Egenkapital		
Reserve for nettoopskrivning for indre værdi	272.792	203.865
Overført overskud	235.137	234.870
Egenkapital i alt	507.929	438.735
Kapitalgrundlag	507.929	438.735

Kapitalplan / kapitalnødplan

Bestyrelsen har besluttet en kapitalplan. Formålet med planen er at sikre at Thisted Forsikring koncernen har etableret en fremadrettet planlægning, der sikrer, at koncernen til enhver tid har et kapitalgrundlag som er tilstrækkelig i forhold til solvenskapitalkravet i strategiperioden dvs. 5 år frem. Kapitalplanen revurderes af bestyrelsen når der er behov for det og minimum en gang om året.

Kapitalgrundlaget og solvenskapitalkravet opgøres mindst én gang i kvartalet.

Bestyrelsen har besluttet en kapitalnødplan. Kapitalnødplanen træder i kraft når bestyrelsen forudser, at solvenskapitalkravet overstiger eller vil overstige kapitalgrundlaget og at de muligheder der er efter kapitalplanen ikke kan tilvejebringe denne.

I kapitalnødplanen er der beskrevet procedure for evt. optagelse af lånekapital (Tier 2) og kapitaltilførsel.

E.2 Solvenskapitalkrav og minimumskapitalkrav

Solvenskapitalkravet skal opgøres på grundlag af koncernens risikoprofil og skal afspejle koncernens risici.

Den måde hvorpå solvenskapitalkravet opgøres, afspejler den risiko koncernen har påtaget sig, samt den risiko koncernen forventer at påtage sig de kommende 12 måneder.

For den eksisterende virksomhed, som koncernen udøver, afspejler solvenskapitalkravet alene uventede tab, da de forventede tab antages at være indeholdt i koncernens prissætning. For den virksomhed koncernens forventes at udøve over de kommende 12 måneder afspejler solvenskapitalkravet derimod både forventede og uventede tab.

Thisted Forsikring koncernen anvender EIOPA's standardmodel for beregningen af solvenskapitalkravet. Standardmodellen indeholder en række moduler, som tilsammen med diversifikation beregner det endelige solvenskapitalkrav.

Parametrene for de forsikringsmæssige risici (standardmodellen) er udviklet på skadedata fra et bredt udsnit af europæiske forsikringsselskaber, herunder også selskaber med erhvervs- og industriforsikringer og landbrug. Bestyrelsen har dog vurderet, at afvigelserne ikke diskvalificerer parametrene, og at de formentlig giver selskabet et højere kapitalkrav, som ud fra et forsigtighedsprincip er acceptabelt. For så vidt angår markedsrisiciene er det ligeledes bestyrelsens vurdering, at standardmodellens metoder og parametre afspejler det solvensbehov selskabet har.

Koncernen anvender ikke de forenklede beregninger for standardformlen eller selskabsspecifikke parametre som der er mulighed for i EIOPA's standardmodel.

Ifølge tabel 8 er solvenskapitalkravet opdelt på risikomoduler.

Tabel 8. Solvenskapitalkrav	31.12.2021	31.12.2020	
DKK 1.000			
Forsikringsrisici	128.782	121.058	Jf. afsnit C1
Markedsrisici	126.080	98.187	Jf. afsnit C2
Modpartsrisici	26.008	30.723	Jf. afsnit C3
Diversifikation	-84.131	-77.064	
Basis SCR	196.739	172.904	
Operationel risici	13.309	12.699	Jf. afsnit C5
Solvenskapitalkrav (SCR)	210.048	185.603	
Minimumskapitalkrav (MCR)	52.489	46.377	

Thisted Forsikring koncernens solvensdækning fremgår af tabel 9.

Tabel 9. Solvensdækning	31.12.2021	31.12.2020
DKK 1.000		
Kapitalgrundlag	507.929	438.735
Solvenskapitalkrav (SCR)	210.048	185.603
Solvensdækning i kr.	297.881	253.132
Solvensdækning i procent	242	236

Thisted Forsikring koncernen opfylder dermed den lovmæssige solvensdækning 2,42 gange.

De indberettede solvenskapitalkrav og minimumskapitalkrav for 2021 fremgår af nedenstående tabel 10.

Tabel 10. Solvenskapitalkrav og minimumskapitalkrav	31.12.2021	
DKK 1.000	SCR	MCR
1. kvartal	194.567	48.616
2. kvartal	206.546	51.628
3. kvartal	208.840	52.188
4. kvartal	210.048	52.489

E.3 Anvendelse af delmodulet for løbetidsbaserede aktierisici til beregning af solvenskapitalkravet

Thisted Forsikring koncernen anvender ikke delmodulet for løbetidsbaserede aktierisici.

E.4 Forskelle mellem standardformlen og en intern model

Thisted Forsikring koncernen anvender ikke en intern model.

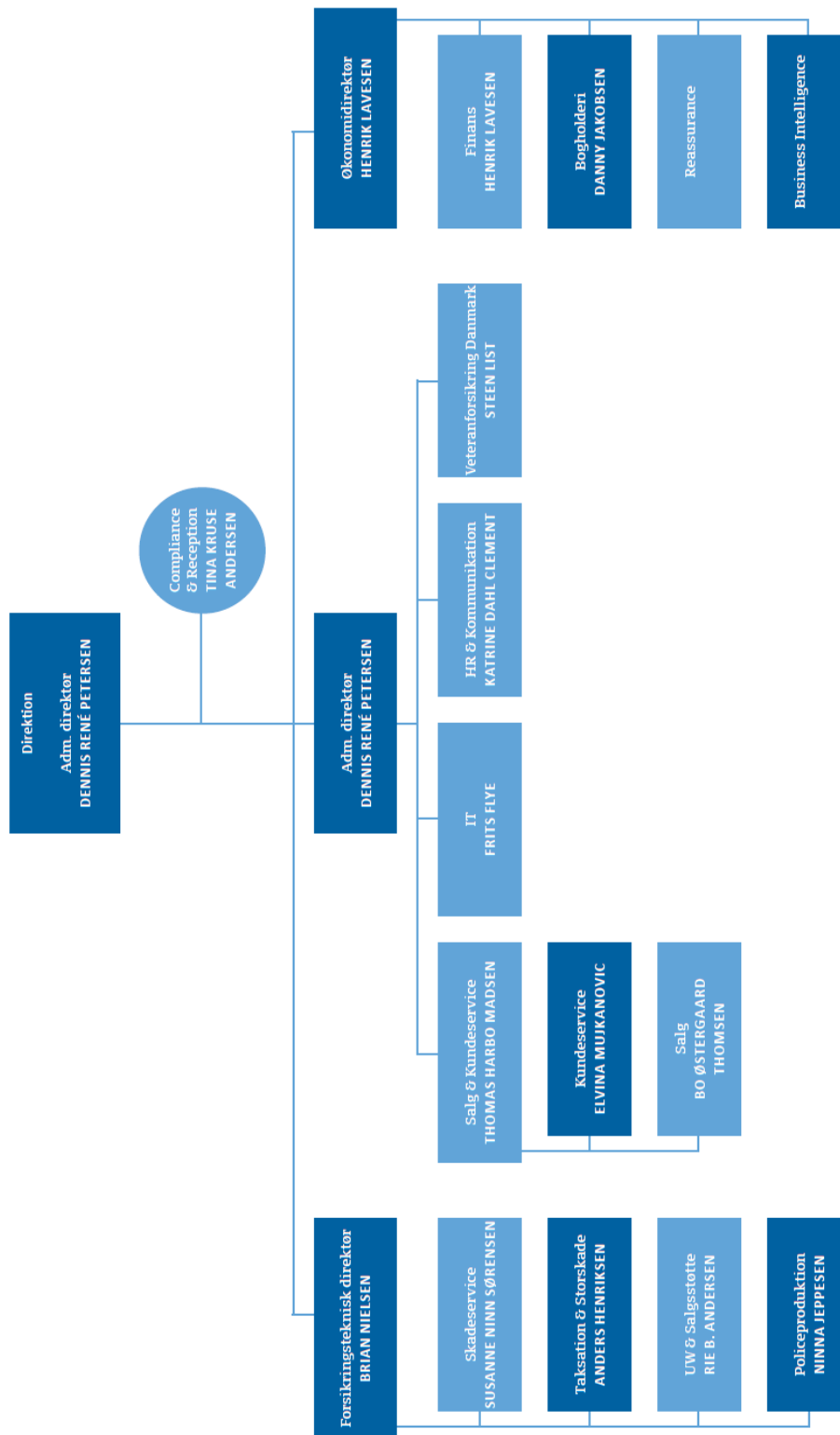
E.5 Manglende overholdelse af minimumskapitalkravet og manglende overholdelse af solvenskapitalkravet

Thisted Forsikring koncernen overholder både minimumskapitalkravet og solvenskapitalkravet.

E.6 Andre oplysninger

Der har ikke i rapporteringsperioden været forhold med væsentlige oplysninger som ikke er oplyst under afsnit E1 og E2.

Bilag 1 - Organisationsdiagram



Bilag 2 – Skemaer

S.02.01: Balance

S.05.01: Præmier, erstatningsudgifter og omkostninger efter branche

S.17.01: Forsikringsmæssige hensættelser for skadeforsikring

S.19.01: Skadesforsikringserstatninger

S.23.01: Kapitalgrundlag

S.25.01: Solvenskapitalkrav

S.28.01: Minimumskapitalkrav

S.02.01: Balance

Aktiver		Solvens II-værdi	Regnskabsmæssig værdi
		C0010	C0020
Goodwill	R0010		
Udskudte anskaffelsesomkostninger	R0020		
Immaterielle aktiver	R0030		
Udskudte skatteaktiver	R0040		
Pensionsmæssigt overskud	R0050		
Materielle anlægsaktiver, som besiddes til eget brug	R0060	16.855.000	16.855.000
Investeringer (bortset fra aktiver, der besiddes i forbindelse med indeksregulerede og unit-linked aftaler)	R0070	736.112.122	736.112.122
Ejendomme (bortset fra til eget brug)	R0080	1.950.000	1.950.000
Besiddelser i tilknyttede selskaber, herunder kapitalinteresser	R0090		
Aktier	R0100	102.074.578	102.074.578
Aktier — noterede	R0110	3.699.467	3.699.467
Aktier — unoterede	R0120	98.375.111	98.375.111
Obligationer	R0130	167.794.918	167.794.918
Statsobligationer	R0140		
Erhvervsobligationer	R0150	167.794.918	167.794.918
Strukturerede værdipapirer	R0160		
Sikrede værdipapirer	R0170		
Kollektive investeringsinstitutter	R0180	462.319.551	462.319.551
Derivater	R0190	-26.925	-26.925
Indskud, bortset fra likvider	R0200	2.000.000	2.000.000
Øvrige investeringer	R0210		
Aktiver, der besiddes i forbindelse med indeksregulerede og unit-linked aftaler	R0220		
Lån, herunder realkreditlån	R0230		
Policelån	R0240		
Lån, herunder realkreditlån, til fysiske personer	R0250		
Andre lån, herunder realkreditlån	R0260		
Beløb, der kan tilbagekræves i henhold til genforsikringsaftaler fra:	R0270	13.160.000	13.160.000
Skadesforsikring og sygeforsikring svarende til skadesforsikring	R0280	13.160.000	13.160.000
Skadesforsikring undtagen sygeforsikring	R0290	12.849.000	12.849.000
Sygeforsikring svarende til skadesforsikring	R0300	311.000	311.000
Livsforsikring og sygeforsikring svarende til livsforsikring, undtagen sygeforsikring og indeksreguleret og unit-linked	R0310		
Sygeforsikring svarende til livsforsikring	R0320		
Livsforsikring, undtagen sygeforsikring og indeksreguleret og unit-linked	R0330		
Livsforsikring, indeksreguleret og unit-linked	R0340		
Indskud til cedenter	R0350		
Tilgodehavender fra forsikringer og mæglere	R0360	7.897.000	7.897.000
Tilgodehavender fra genforsikring	R0370	3.217.000	3.217.000
Tilgodehavender (handel, ikke forsikring)	R0380	1.426.000	1.426.000
Egne aktier (som besiddes direkte)	R0390		
Forfaldne beløb vedrørende kapitalgrundlagselementer eller garantikapital, der er indkaldt, men endnu ikke indbetalt	R0400		
Likvider	R0410	114.369.413	114.369.413
Alle øvrige aktiver, ikke anført andetsteds	R0420	10.279.000	10.279.000
Aktiver i alt	R0500	903.315.534	903.315.534

S.02.01: Balance

Forpligtelser

	Solvency II value	Statutory accounts value
Forsikringsmæssige hensættelser — Skadesforsikring	R0510 374.586.085	374.586.000
Forsikringsmæssige hensættelser — Skadesforsikring (undtagen sygeforsikring)	R0520 277.459.994	374.586.000
Forsikringsmæssige hensættelser beregnet under et	R0530	
Bedste skøn	R0540 267.235.000	
Risikomargin	R0550 10.224.994	
Forsikringsmæssige hensættelser — Sygeforsikring (svarende til skadesforsikring)	R0560 97.126.091	
Forsikringsmæssige hensættelser beregnet under et	R0570	
Bedste skøn	R0580 93.385.000	
Risikomargin	R0590 3.741.091	
Forsikringsmæssige hensættelser — Livsforsikring (undtagen indeksreguleret og unit-linked)	R0600	
Forsikringsmæssige hensættelser — Sygeforsikring (svarende til livsforsikring)	R0610	
Forsikringsmæssige hensættelser beregnet under et	R0620	
Bedste skøn	R0630	
Risikomargin	R0640	
Forsikringsmæssige hensættelser — Livsforsikring (undtagen sygeforsikring og indeksreguleret og unit-linked)	R0650	
Forsikringsmæssige hensættelser beregnet under et	R0660	
Bedste skøn	R0670	
Risikomargin	R0680	
Forsikringsmæssige hensættelser — Indeksreguleret og unit-linked	R0690	
Forsikringsmæssige hensættelser beregnet under et	R0700	
Bedste skøn	R0710	
Risikomargin	R0720	
Andre forsikringsmæssige hensættelser	R0730	
Eventualforpligtelser	R0740	
Hensættelser, som ikke er forsikringsmæssige hensættelser	R0750	
Pensionsforpligtelser	R0760	
Indskud fra genforsikringsselskaber	R0770	
Udsudte skatteforpligtelser	R0780 109.000	109.000
Derivater	R0790	
Gæld til kreditinstitutter	R0800	
Andre finansielle forpligtelser end gæld til kreditinstitutter	R0810	
Forpligtelser vedrørende forsikringer og mæglere	R0820	
Forpligtelser vedrørende genforsikring	R0830 4.284.000	4.284.000
Forpligtelser (handel, ikke forsikring)	R0840	
Efterstillet gæld	R0850	
Efterstillet gæld ikke medregnet i basiskapitalgrundlaget	R0860	
Efterstillet gæld medregnet i basiskapitalgrundlaget	R0870	
Alle øvrige passiver, ikke anført andetsteds	R0880 16.407.000	16.407.000
Passiver i alt	R0900 395.386.085	395.386.000
Overskydende aktiver i forhold til passiver	R1000 507.929.449	507.929.534

S.05.01: Præmier, erstatningsudgifter og omkostninger efter branche

		Direkte virksomhed og accepteret proportional genforsikring						
		Forsikring vedrørende udgifter til lægebehandling	Forsikring vedrørende indkomstsikring	Arbejdsskadeforsikring	Motoransvarsforsikring	Anden motorforsikring	Sø-, luftfarts- og transportforsikring	Brand og andre skader på ejendom
		C0010	C0020	C0030	C0040	C0050	C0060	C0070
Tegnede præmier								
Brutto — Direkte virksomhed	R0110		56.659.000		42.031.000	124.664.000	1.303.000	203.755.000
Brutto — Accepteret proportional genforsikring	R0120							
Brutto — Accepteret ikkeproportional genforsikring	R0130							
Genforsikringsandel	R0140		1.327.000		3.442.000			20.612.000
Netto	R0200		55.332.000		38.589.000	124.664.000	1.303.000	183.143.000
Præmieindtægter								
Brutto — Direkte virksomhed	R0210		55.658.000		41.660.000	121.682.000	1.284.000	201.387.000
Brutto — Accepteret proportional genforsikring	R0220							
Brutto — Accepteret ikkeproportional genforsikring	R0230							
Genforsikringsandel	R0240		1.327.000		3.442.000			20.612.000
Netto	R0300		54.331.000		38.218.000	121.682.000	1.284.000	180.775.000
Erstatningsudgifter								
Brutto — Direkte virksomhed	R0310		39.405.000		22.455.000	66.257.000	478.000	99.613.000
Brutto — Accepteret proportional genforsikring	R0320							
Brutto — Accepteret ikkeproportional genforsikring	R0330							
Genforsikringsandel	R0340		173.000		-4.000	1.000		3.374.000
Netto	R0400		39.232.000		22.459.000	66.256.000	478.000	96.239.000
Ændringer i andre forsikringsmæssige hensættelser								
Brutto — Direkte virksomhed	R0410		270.000		182.000	169.000	1.000	432.000
Brutto — Accepteret proportional genforsikring	R0420							
Brutto — Accepteret ikkeproportional genforsikring	R0430							
Genforsikringsandel	R0440							
Netto	R0500		270.000		182.000	169.000	1.000	432.000
Omkostninger	R0550		14.638.000		13.289.000	34.766.000	314.000	52.920.000
<i>Administrationsomkostninger</i>								
Brutto — Direkte virksomhed	R0610		6.694.000		4.967.000	14.730.000	154.000	24.073.000
Brutto — Accepteret proportional genforsikring	R0620							
Brutto — Accepteret ikkeproportional genforsikring	R0630							
Genforsikringsandel	R0640							
Netto	R0700		6.694.000		4.967.000	14.730.000	154.000	24.073.000
<i>Udgifter til forvaltning af investeringer</i>								
Brutto — Direkte virksomhed	R0710							416.000
Brutto — Accepteret proportional genforsikring	R0720							
Brutto — Accepteret ikkeproportional genforsikring	R0730							
Genforsikringsandel	R0740							
Netto	R0800							416.000
<i>Udgifter til forvaltning af krav</i>								
Brutto — Direkte virksomhed	R0810		2.889.000		4.572.000	8.914.000	44.000	10.252.000
Brutto — Accepteret proportional genforsikring	R0820							
Brutto — Accepteret ikkeproportional genforsikring	R0830							
Genforsikringsandel	R0840							
Netto	R0900		2.889.000		4.572.000	8.914.000	44.000	10.252.000
<i>Erhvervsomkostninger</i>								
Brutto — Direkte virksomhed	R0910		5.055.000		3.750.000	11.122.000	116.000	18.179.000
Brutto — Accepteret proportional genforsikring	R0920							
Brutto — Accepteret ikkeproportional genforsikring	R0930							
Genforsikringsandel	R0940							
Netto	R1000		5.055.000		3.750.000	11.122.000	116.000	18.179.000
<i>Overheadomkostninger</i>								
Brutto — Direkte virksomhed	R1010							
Brutto — Accepteret proportional genforsikring	R1020							
Brutto — Accepteret ikkeproportional genforsikring	R1030							
Genforsikringsandel	R1040							
Netto	R1100							
Andre omkostninger	R1200							
Samlede omkostninger	R1300							

S.05.01: Præmier, erstatningsudgifter og omk

							Accepteret ikkeprop	
		Almindelig ansvarsforsikring	Kredit- og kautionforsikring	Retshjælpsforsikring	Assistance	Diverse økonomiske tab	Ikkeproportional sygegenforsikring	Ikkeproportional ulykkesgenforsikring
		C0080	C0090	C0100	C0110	C0120	C0130	C0140
Tegnede præmier								
Brutto — Direkte virksomhed	R0110	15.426.000		703.000				
Brutto — Accepteret proportional genforsikring	R0120							
Brutto — Accepteret ikkeproportional genforsikring	R0130							
Genforsikringsandel	R0140	871.000						
Netto	R0200	14.555.000		703.000				
Præmieindtægter								
Brutto — Direkte virksomhed	R0210	15.336.000		684.000				
Brutto — Accepteret proportional genforsikring	R0220							
Brutto — Accepteret ikkeproportional genforsikring	R0230							
Genforsikringsandel	R0240	871.000						
Netto	R0300	14.465.000		684.000				
Erstatningsudgifter								
Brutto — Direkte virksomhed	R0310	4.392.000		1.907.000				
Brutto — Accepteret proportional genforsikring	R0320							
Brutto — Accepteret ikkeproportional genforsikring	R0330							
Genforsikringsandel	R0340	-24.000						
Netto	R0400	4.416.000		1.907.000				
Ændringer i andre forsikringsmæssige hensættelser								
Brutto — Direkte virksomhed	R0410	74.000		8.000				
Brutto — Accepteret proportional genforsikring	R0420							
Brutto — Accepteret ikkeproportional genforsikring	R0430							
Genforsikringsandel	R0440							
Netto	R0500	74.000		8.000				
Omkostninger	R0550	3.853.000		285.000				
<i>Administrationsomkostninger</i>								
Brutto — Direkte virksomhed	R0610	1.823.000		83.000				
Brutto — Accepteret proportional genforsikring	R0620							
Brutto — Accepteret ikkeproportional genforsikring	R0630							
Genforsikringsandel	R0640							
Netto	R0700	1.823.000		83.000				
<i>Udgifter til forvaltning af investeringer</i>								
Brutto — Direkte virksomhed	R0710							
Brutto — Accepteret proportional genforsikring	R0720							
Brutto — Accepteret ikkeproportional genforsikring	R0730							
Genforsikringsandel	R0740							
Netto	R0800							
<i>Udgifter til forvaltning af krav</i>								
Brutto — Direkte virksomhed	R0810	654.000		139.000				
Brutto — Accepteret proportional genforsikring	R0820							
Brutto — Accepteret ikkeproportional genforsikring	R0830							
Genforsikringsandel	R0840							
Netto	R0900	654.000		139.000				
<i>Erhvervsomkostninger</i>								
Brutto — Direkte virksomhed	R0910	1.376.000		63.000				
Brutto — Accepteret proportional genforsikring	R0920							
Brutto — Accepteret ikkeproportional genforsikring	R0930							
Genforsikringsandel	R0940							
Netto	R1000	1.376.000		63.000				
<i>Overheadomkostninger</i>								
Brutto — Direkte virksomhed	R1010							
Brutto — Accepteret proportional genforsikring	R1020							
Brutto — Accepteret ikkeproportional genforsikring	R1030							
Genforsikringsandel	R1040							
Netto	R1100							
Andre omkostninger	R1200							
Samlede omkostninger	R1300							

S.05.01: Præmier, erstatningsudgifter og omk

	Proportional genforsikring		Skadesforsikringsforpligtelser i alt
	Ikkeproportional luftfarts-, sø- og transportgenforsikring	Ikkeproportional ejendomsforsikring	
	C0150	C0160	C0200
Tegnede præmier			
Brutto — Direkte virksomhed	R0110		444.541.000
Brutto — Accepteret proportional genforsikring	R0120		
Brutto — Accepteret ikkeproportional genforsikring	R0130		
Genforsikringsandel	R0140		26.252.000
Netto	R0200		418.289.000
Præmieindtægter			
Brutto — Direkte virksomhed	R0210		437.691.000
Brutto — Accepteret proportional genforsikring	R0220		
Brutto — Accepteret ikkeproportional genforsikring	R0230		
Genforsikringsandel	R0240		26.252.000
Netto	R0300		411.439.000
Erstatningsudgifter			
Brutto — Direkte virksomhed	R0310		234.507.000
Brutto — Accepteret proportional genforsikring	R0320		
Brutto — Accepteret ikkeproportional genforsikring	R0330		
Genforsikringsandel	R0340		3.520.000
Netto	R0400		230.987.000
Ændringer i andre forsikringsmæssige hensættelser			
Brutto — Direkte virksomhed	R0410		1.136.000
Brutto — Accepteret proportional genforsikring	R0420		
Brutto — Accepteret ikkeproportional genforsikring	R0430		
Genforsikringsandel	R0440		
Netto	R0500		1.136.000
Omkostninger	R0550		120.065.000
<i>Administrationsomkostninger</i>			
Brutto — Direkte virksomhed	R0610		52.524.000
Brutto — Accepteret proportional genforsikring	R0620		
Brutto — Accepteret ikkeproportional genforsikring	R0630		
Genforsikringsandel	R0640		
Netto	R0700		52.524.000
<i>Udgifter til forvaltning af investeringer</i>			
Brutto — Direkte virksomhed	R0710		416.000
Brutto — Accepteret proportional genforsikring	R0720		
Brutto — Accepteret ikkeproportional genforsikring	R0730		
Genforsikringsandel	R0740		
Netto	R0800		416.000
<i>Udgifter til forvaltning af krav</i>			
Brutto — Direkte virksomhed	R0810		27.464.000
Brutto — Accepteret proportional genforsikring	R0820		0
Brutto — Accepteret ikkeproportional genforsikring	R0830		0
Genforsikringsandel	R0840		0
Netto	R0900		27.464.000
<i>Erhvervsomkostninger</i>			
Brutto — Direkte virksomhed	R0910		39.661.000
Brutto — Accepteret proportional genforsikring	R0920		
Brutto — Accepteret ikkeproportional genforsikring	R0930		
Genforsikringsandel	R0940		
Netto	R1000		39.661.000
<i>Overheadomkostninger</i>			
Brutto — Direkte virksomhed	R1010		
Brutto — Accepteret proportional genforsikring	R1020		
Brutto — Accepteret ikkeproportional genforsikring	R1030		
Genforsikringsandel	R1040		
Netto	R1100		
Andre omkostninger	R1200		
Samlede omkostninger	R1300		120.065.000

S.17.01: Forsikringsmæssige hensættelser for skadesforsikring

	Forsikring vedrørende udgifter til lægebehandling	Forsikring vedrørende indkomstskikning	Arbejdsskadeforsikring	Motoransvarsforsikring
	C0020	C0030	C0040	C0050
Forsikringsmæssige hensættelser beregnet under et				
Direkte virksomhed	R0010			
Accepteret proportional genforsikring	R0020			
Accepteret ikkeproportional genforsikring	R0030			
Samlet beløb, der kan tilbagekræves i henhold til genforsikring/ fra SPV'er og finite reinsurance efter justeringen for forventede tab som følge af modpartens misligholdelse i forbindelse med forsikringsmæssige hensættelser beregnet under et	R0040			
	R0050			
Forsikringsmæssige hensættelser beregnet som summen af bedste skøn og risikomarginen				
Bedste skøn				
Præmiehensættelser				
Brutto — I alt	R0060	21.394.000		15.950.000
Brutto — Direkte virksomhed	R0070	21.394.000		15.950.000
Brutto — Accepteret proportional genforsikring	R0080			
Brutto — Accepteret ikkeproportional genforsikring	R0090			
Samlet beløb, der kan tilbagekræves i henhold til genforsikring/ fra SPV'er og finite reinsurance inden justeringen for forventede tab som følge af modpartens misligholdelse.	R0100			
Beløb, der kan tilbagekræves i henhold til genforsikring (undtagen fra SPV'er og finite reinsurance) inden justeringen for forventede tab	R0110			
Beløb, der kan tilbagekræves fra SPV'er, inden justering for forventede tab	R0120			
Beløb, der kan tilbagekræves i henhold til finite reinsurance, inden justering for forve	R0130			
Samlet beløb, der kan tilbagekræves i henhold til genforsikring/ fra SPV'er og finite reinsurance, efter justering for forventede tab som følge af modpartens misligholdelse	R0140			
Bedste nettoskøn over præmiehensættelser	R0150	21.394.000		15.950.000
Erstatningshensættelser				
Brutto — I alt	R0160	71.991.000		41.082.000
Brutto — Direkte virksomhed	R0170	71.991.000		41.082.000
Brutto — Accepteret proportional genforsikring	R0180			
Brutto — Accepteret ikkeproportional genforsikring	R0190			
Samlet beløb, der kan tilbagekræves i henhold til genforsikring/ fra SPV'er og finite reinsurance inden justeringen for forventede tab som følge af modpartens misligholdelse.	R0200			
Beløb, der kan tilbagekræves i henhold til genforsikring (undtagen fra SPV'er og finite reinsurance) inden justeringen for forventede tab	R0210	311.000		442.000
Beløb, der kan tilbagekræves fra SPV'er, inden justering for forventede tab	R0220	311.000		442.000
Beløb, der kan tilbagekræves i henhold til finite reinsurance, inden justering for forve	R0230			
Samlet beløb, der kan tilbagekræves i henhold til genforsikring/ fra SPV'er og finite reinsurance, efter justering for forventede tab som følge af modpartens misligholdelse	R0240	311.000		442.000
Bedste nettoskøn over erstatningshensættelser	R0250	71.680.000		40.640.000
Bedste skøn i alt — Brutto	R0260	93.385.000		57.032.000
Bedste nettoskøn i alt — Netto	R0270	93.074.000		56.590.000
Risikomargin	R0280	3.741.091		2.274.624
Overgangsforanstaltningerne vedrørende forsikringsmæssige hensættelser				
Forsikringsmæssige hensættelser under et	R0290			
Bedste skøn	R0300			
Risikomargin	R0310			
Forsikringsmæssige hensættelser — i alt				
Forsikringsmæssige hensættelser — i alt	R0320	97.126.091		59.306.624
Beløb, der kan tilbagekræves i henhold til genforsikring/ fra SPV'er og finite reinsurance, efter justering for forventede tab som følge af modpartens misligholdelse — i alt	R0330	311.000		442.000
Forsikringsmæssige hensættelser minus beløb, der kan tilbagekræves i henhold til genforsikring/	R0340	96.815.091		58.864.624
Branche: Yderligere segmentering (homogene risikogrupper)				
Præmiehensættelser — Samlet antal homogene risikogrupper	R0350			
Erstatningshensættelser — Samlet antal homogene risikogrupper	R0360			
Cash flow i forbindelse med bedste skøn over præmiehensættelser (brutto)				
Udgående cashflow				
Fremtidige ydelser og krav	R0370	21.394.000		15.950.000
Fremtidige udgifter og andre udgående cashflows	R0380			
Indgående cashflow				
Fremtidige præmier	R0390			
Anden indgående cashflow (inklusive genindvunde beløb fra indtrædelsesrettigheder)	R0400			
Cash flow i forbindelse med bedste skøn over erstatningshensættelser (brutto)				
Udgående cashflow				
Fremtidige ydelser og krav	R0410	71.991.000		41.082.000
Fremtidige udgifter og andre udgående cashflows	R0420			
Indgående cashflow				
Fremtidige præmier	R0430			
Anden indgående cashflow (inklusive genindvunde beløb fra indtrædelsesrettigheder)	R0440			
Procentdel af det bedste bruttoskøn beregnet med hjælp af approksimative størrelser	R0450			
Bedste skøn under hensyn til overgangsforanstaltninger vedrørende rentesatsen	R0460			
Forsikringsmæssige hensættelser uden overgangsforanstaltninger vedrørende rentesatsen	R0470			
Bedste skøn under hensyn til volatilitetsjustering	R0480			
Forsikringsmæssige hensættelser uden volatilitetsjustering og uden andre overgangsforanstaltninger	R0490			

S.17.01: Forsikringsmæssige hensættelser for skadesforsikring

Direkte virksomhed og accepteret proportional genforsikring					
	Anden motorforsikring	Sø-, luftfarts- og transportforsikring	Brand og andre skader på ejendom	Almindelig ansvarsforsikring	
	C0060	C0070	C0080	C0090	
Forsikringsmæssige hensættelser beregnet under et	R0010				
Direkte virksomhed	R0020				
Accepteret proportional genforsikring	R0030				
Accepteret ikkeproportional genforsikring	R0040				
Samlet beløb, der kan tilbagekræves i henhold til genforsikring/ fra SPV'er og finite reinsurance efter justeringen for forventede tab som følge af modpartens misligholdelse i forbindelse med forsikringsmæssige hensættelser beregnet under et	R0050				
Forsikringsmæssige hensættelser beregnet som summen af bedste skøn og risikomarginen					
Bedste skøn					
Præmiehensættelser					
Brutto — I alt	R0060	48.601.000	385.000	74.303.000	5.669.000
Brutto — Direkte virksomhed	R0070	48.601.000	385.000	74.303.000	5.669.000
Brutto — Accepteret proportional genforsikring	R0080				
Brutto — Accepteret ikkeproportional genforsikring	R0090				
Samlet beløb, der kan tilbagekræves i henhold til genforsikring/ fra SPV'er og finite reinsurance inden justeringen for forventede tab som følge af modpartens misligholdelse.	R0100				
Beløb, der kan tilbagekræves i henhold til genforsikring (undtagen fra SPV'er og finite reinsurance) inden justeringen for forventede tab	R0110				
Beløb, der kan tilbagekræves fra SPV'er, inden justering for forventede tab	R0120				
Beløb, der kan tilbagekræves i henhold til finite reinsurance, inden justering for forventede tab	R0130				
Samlet beløb, der kan tilbagekræves i henhold til genforsikring/ fra SPV'er og finite reinsurance, efter justering for forventede tab som følge af modpartens misligholdelse	R0140				
Bedste nettoskøn over præmiehensættelser	R0150	48.601.000	385.000	74.303.000	5.669.000
Erstatningshensættelser					
Brutto — I alt	R0160	7.244.000	33.000	55.102.000	16.053.000
Brutto — Direkte virksomhed	R0170	7.244.000	33.000	55.102.000	16.053.000
Brutto — Accepteret proportional genforsikring	R0180				
Brutto — Accepteret ikkeproportional genforsikring	R0190				
Samlet beløb, der kan tilbagekræves i henhold til genforsikring/ fra SPV'er og finite reinsurance inden justeringen for forventede tab som følge af modpartens misligholdelse.	R0200			10.313.000	2.094.000
Beløb, der kan tilbagekræves i henhold til genforsikring (undtagen fra SPV'er og finite reinsurance) inden justeringen for forventede tab	R0210			10.313.000	2.094.000
Beløb, der kan tilbagekræves fra SPV'er, inden justering for forventede tab	R0220				
Beløb, der kan tilbagekræves i henhold til finite reinsurance, inden justering for forventede tab	R0230				
Samlet beløb, der kan tilbagekræves i henhold til genforsikring/ fra SPV'er og finite reinsurance, efter justering for forventede tab som følge af modpartens misligholdelse	R0240			10.313.000	2.094.000
Bedste nettoskøn over erstatningshensættelser	R0250	7.244.000	33.000	44.789.000	13.959.000
Bedste skøn i alt — Brutto	R0260	55.845.000	418.000	129.405.000	21.722.000
Bedste nettoskøn i alt — Netto	R0270	55.845.000	418.000	119.092.000	19.628.000
Risikomargin	R0280	2.244.679	16.801	4.786.879	788.944
Overgangsforanstaltningerne vedrørende forsikringsmæssige hensættelser					
Forsikringsmæssige hensættelser under et	R0290				
Bedste skøn	R0300				
Risikomargin	R0310				
Forsikringsmæssige hensættelser — i alt					
Forsikringsmæssige hensættelser — i alt	R0320	58.089.679	434.801	134.191.879	22.510.944
Beløb, der kan tilbagekræves i henhold til genforsikring/ fra SPV'er og finite reinsurance, efter justering for forventede tab som følge af modpartens misligholdelse — i alt	R0330			10.313.000	2.094.000
Forsikringsmæssige hensættelser minus beløb, der kan tilbagekræves i henhold til genforsikring/	R0340	58.089.679	434.801	123.878.879	20.416.944
Branche: Ydeligere segmentering (homogene risikogrupper)					
Præmiehensættelser — Samlet antal homogene risikogrupper	R0350				
Erstatningshensættelser — Samlet antal homogene risikogrupper	R0360				
Cash flow i forbindelse med bedste skøn over præmiehensættelser (brutto)					
Udgående cashflow					
Fremtidige ydelser og krav	R0370	48.601.000	385.000	74.303.000	5.669.000
Fremtidige udgifter og andre udgående cashflows	R0380				
Indgående cashflow					
Fremtidige præmier	R0390				
Anden indgående cashflow (inklusive genindvundne beløb fra indtrædelsesrettigheder)	R0400				
Cash flow i forbindelse med bedste skøn over erstatningshensættelser (brutto)					
Udgående cashflow					
Fremtidige ydelser og krav	R0410	7.244.000	33.000	55.102.000	16.053.000
Fremtidige udgifter og andre udgående cashflows	R0420				
Indgående cashflow					
Fremtidige præmier	R0430				
Anden indgående cashflow (inklusive genindvundne beløb fra indtrædelsesrettigheder)	R0440				
Procentdel af det bedste bruttoskøn beregnet med hjælp af approksimative størrelser	R0450				
Bedste skøn under hensyn til overgangsforanstaltninger vedrørende rentesatsen	R0460				
Forsikringsmæssige hensættelser uden overgangsforanstaltninger vedrørende rentesatsen	R0470				
Bedste skøn under hensyn til volatilitetsjustering	R0480				
Forsikringsmæssige hensættelser uden volatilitetsjustering og uden andre overgangsforanstaltninger	R0490				

S.17.01: Forsikringsmæssige hensættelser for skadesforsikring

		Kredit- og kautionsforsikring C0100	Retshjælpsforsikring C0110	Assistance C0120	Diverse økonomiske tab C0130
Forsikringsmæssige hensættelser beregnet under et	R0010				
Direkte virksomhed	R0020				
Accepteret proportional genforsikring	R0030				
Accepteret ikkeproportional genforsikring	R0040				
Samlet beløb, der kan tilbagekræves i henhold til genforsikring/ fra SPV'er og finite reinsurance efter justeringen for forventede tab som følge af modpartens misligholdelse i forbindelse med forsikringsmæssige hensættelser beregnet under et	R0050				
Forsikringsmæssige hensættelser beregnet som summen af bedste skøn og risikomarginen					
Bedste skøn					
Præmiehensættelser					
Brutto — I alt	R0060		203.000		
Brutto — Direkte virksomhed	R0070		203.000		
Brutto — Accepteret proportional genforsikring	R0080				
Brutto — Accepteret ikkeproportional genforsikring	R0090				
Samlet beløb, der kan tilbagekræves i henhold til genforsikring/ fra SPV'er og finite reinsurance inden justeringen for forventede tab som følge af modpartens misligholdelse.	R0100				
Beløb, der kan tilbagekræves i henhold til genforsikring (undtagen fra SPV'er og finite reinsurance) inden justeringen for forventede tab	R0110				
Beløb, der kan tilbagekræves fra SPV'er, inden justering for forventede tab	R0120				
Beløb, der kan tilbagekræves i henhold til finite reinsurance, inden justering for forventede tab	R0130				
Samlet beløb, der kan tilbagekræves i henhold til genforsikring/ fra SPV'er og finite reinsurance, efter justering for forventede tab som følge af modpartens misligholdelse	R0140				
Bedste nettoskøn over præmiehensættelser	R0150		203.000		
Erstatningshensættelser					
Brutto — I alt	R0160		2.610.000		
Brutto — Direkte virksomhed	R0170		2.610.000		
Brutto — Accepteret proportional genforsikring	R0180				
Brutto — Accepteret ikkeproportional genforsikring	R0190				
Samlet beløb, der kan tilbagekræves i henhold til genforsikring/ fra SPV'er og finite reinsurance inden justeringen for forventede tab som følge af modpartens misligholdelse.	R0200				
Beløb, der kan tilbagekræves i henhold til genforsikring (undtagen fra SPV'er og finite reinsurance) inden justeringen for forventede tab	R0210				
Beløb, der kan tilbagekræves fra SPV'er, inden justering for forventede tab	R0220				
Beløb, der kan tilbagekræves i henhold til finite reinsurance, inden justering for forventede tab	R0230				
Samlet beløb, der kan tilbagekræves i henhold til genforsikring/ fra SPV'er og finite reinsurance, efter justering for forventede tab som følge af modpartens misligholdelse	R0240				
Bedste nettoskøn over erstatningshensættelser	R0250		2.610.000		
Bedste skøn i alt — Brutto	R0260		2.813.000		
Bedste nettoskøn i alt — Netto	R0270		2.813.000		
Risikomargin	R0280		113.068		
Overgangsforanstaltningerne vedrørende forsikringsmæssige hensættelser					
Forsikringsmæssige hensættelser under et	R0290				
Bedste skøn	R0300				
Risikomargin	R0310				
Forsikringsmæssige hensættelser — i alt					
Forsikringsmæssige hensættelser — i alt	R0320		2.926.068		
Beløb, der kan tilbagekræves i henhold til genforsikring/ fra SPV'er og finite reinsurance, efter justering for forventede tab som følge af modpartens misligholdelse — i alt	R0330				
Forsikringsmæssige hensættelser minus beløb, der kan tilbagekræves i henhold til genforsikring/	R0340		2.926.068		
Branche: Yderligere segmentering (homogene risikogrupper)					
Præmiehensættelser — Samlet antal homogene risikogrupper	R0350				
Erstatningshensættelser — Samlet antal homogene risikogrupper	R0360				
Cash flow i forbindelse med bedste skøn over præmiehensættelser (brutto)					
Udgående cashflow					
Fremtidige ydelser og krav	R0370		203.000		
Fremtidige udgifter og andre udgående cashflows	R0380				
Indgående cashflow					
Fremtidige præmier	R0390				
Anden indgående cashflow (inklusive genindvunde beløb fra indtrædelsesrettigheder)	R0400				
Cash flow i forbindelse med bedste skøn over erstatningshensættelser (brutto)					
Udgående cashflow					
Fremtidige ydelser og krav	R0410		2.610.000		
Fremtidige udgifter og andre udgående cashflows	R0420				
Indgående cashflow					
Fremtidige præmier	R0430				
Anden indgående cashflow (inklusive genindvunde beløb fra indtrædelsesrettigheder)	R0440				
Procentdel af det bedste bruttoskøn beregnet ved hjælp af approksimative størrelser	R0450				
Bedste skøn under hensyn til overgangsforanstaltninger vedrørende rentesatsen	R0460				
Forsikringsmæssige hensættelser uden overgangsforanstaltninger vedrørende rentesatsen	R0470				
Bedste skøn under hensyn til volatilitetsjustering	R0480				
Forsikringsmæssige hensættelser uden volatilitetsjustering og uden andre overgangsforanstaltninger	R0490				

S.17.01: Forsikringsmæssige hensættelser for skadesforsikring

	Accepteret ikkeproportional genforsikring				Skadesforsikringsforpligtelse er i alt
	Ikkeproportional sygegenforsikring C0140	Ikkeproportional ulykkesgenforsikring C0150	Ikkeproportional luftfarts-, sø- og transportgenforsikring C0160	Ikkeproportional ejendomsgenforsikring C0170	
Forsikringsmæssige hensættelser beregnet under et	R0010				
Direkte virksomhed	R0020				
Accepteret proportional genforsikring	R0030				
Accepteret ikkeproportional genforsikring	R0040				
Samlet beløb, der kan tilbagekræves i henhold til genforsikring/ fra SPV'er og finite reinsurance efter justeringen for forventede tab som følge af modpartens misligholdelse i forbindelse med forsikringsmæssige hensættelser beregnet under et	R0050				
Forsikringsmæssige hensættelser beregnet som summen af bedste skøn og risikomarginen					
Bedste skøn					
Præmiehensættelser					
Brutto — I alt	R0060				166.505.000
Brutto — Direkte virksomhed	R0070				166.505.000
Brutto — Accepteret proportional genforsikring	R0080				
Brutto — Accepteret ikkeproportional genforsikring	R0090				
Samlet beløb, der kan tilbagekræves i henhold til genforsikring/ fra SPV'er og finite reinsurance inden justeringen for forventede tab som følge af modpartens misligholdelse.	R0100				
Beløb, der kan tilbagekræves i henhold til genforsikring (undtagen fra SPV'er og finite reinsurance) inden justeringen for forventede tab	R0110				
Beløb, der kan tilbagekræves fra SPV'er, inden justering for forventede tab	R0120				
Beløb, der kan tilbagekræves i henhold til finite reinsurance, inden justering for forventede tab	R0130				
Samlet beløb, der kan tilbagekræves i henhold til genforsikring/ fra SPV'er og finite reinsurance, efter justering for forventede tab som følge af modpartens misligholdelse	R0140				
Bedste nettoskøn over præmiehensættelser	R0150				166.505.000
Erstatningshensættelser					
Brutto — I alt	R0160				194.115.000
Brutto — Direkte virksomhed	R0170				194.115.000
Brutto — Accepteret proportional genforsikring	R0180				
Brutto — Accepteret ikkeproportional genforsikring	R0190				
Samlet beløb, der kan tilbagekræves i henhold til genforsikring/ fra SPV'er og finite reinsurance inden justeringen for forventede tab som følge af modpartens misligholdelse.	R0200				13.160.000
Beløb, der kan tilbagekræves i henhold til genforsikring (undtagen fra SPV'er og finite reinsurance) inden justeringen for forventede tab	R0210				13.160.000
Beløb, der kan tilbagekræves fra SPV'er, inden justering for forventede tab	R0220				
Beløb, der kan tilbagekræves i henhold til finite reinsurance, inden justering for forventede tab	R0230				
Samlet beløb, der kan tilbagekræves i henhold til genforsikring/ fra SPV'er og finite reinsurance, efter justering for forventede tab som følge af modpartens misligholdelse	R0240				13.160.000
Bedste nettoskøn over erstatningshensættelser	R0250				180.955.000
Bedste skøn i alt — Brutto	R0260				360.620.000
Bedste nettoskøn i alt — Netto	R0270				347.460.000
Risikomargin	R0280				13.966.085
Overgangsforanstaltningerne vedrørende forsikringsmæssige hensættelser					
Forsikringsmæssige hensættelser under et	R0290				
Bedste skøn	R0300				
Risikomargin	R0310				
Forsikringsmæssige hensættelser — i alt					
Forsikringsmæssige hensættelser — i alt	R0320				374.586.085
Beløb, der kan tilbagekræves i henhold til genforsikring/ fra SPV'er og finite reinsurance, efter justering for forventede tab som følge af modpartens misligholdelse — i alt	R0330				13.160.000
Forsikringsmæssige hensættelser minus beløb, der kan tilbagekræves i henhold til genforsikring/	R0340				361.426.085
Branche: Yderligere segmentering (homogene risikogrupper)					
Præmiehensættelser — Samlet antal homogene risikogrupper	R0350				
Erstatningshensættelser — Samlet antal homogene risikogrupper	R0360				
Cash flow i forbindelse med bedste skøn over præmiehensættelser (brutto)					
Udgående cashflow					
Fremtidige ydelser og krav	R0370				166.505.000
Fremtidige udgifter og andre udgående cashflows	R0380				
Indgående cashflow					
Fremtidige præmier	R0390				
Anden indgående cashflow (inklusive genindvundne beløb fra indtrædelsesrettigheder)	R0400				
Cash flow i forbindelse med bedste skøn over erstatningshensættelser (brutto)					
Udgående cashflow					
Fremtidige ydelser og krav	R0410				194.115.000
Fremtidige udgifter og andre udgående cashflows	R0420				
Indgående cashflow					
Fremtidige præmier	R0430				
Anden indgående cashflow (inklusive genindvundne beløb fra indtrædelsesrettigheder)	R0440				
Procentdel af det bedste bruttoskøn beregnet ved hjælp af approksimative størrelser	R0450				
Bedste skøn under hensyn til overgangsforanstaltninger vedrørende rentesatsen	R0460				
Forsikringsmæssige hensættelser uden overgangsforanstaltninger vedrørende rentesatsen	R0470				
Bedste skøn under hensyn til volatilitetsjustering	R0480				
Forsikringsmæssige hensættelser uden volatilitetsjustering og uden andre overgangsforanstaltninger	R0490				

S.19.01: Skadesforsikringserstatninger

Udbetalte bruttoerstatninger (ikkekumulativt) (absolut beløb)

År	Udviklingsår										
	0	1	2	3	4	5	6	7	8	9	10 & +
Tidligere											60.197
N-9	72.047.418	29.475.343	5.281.575	3.861.586	1.568.946	1.127.261	573.380	5.237.830	1.982.880	76.628	
N-8	111.385.131	94.086.602	24.006.518	10.845.552	3.834.821	626.474	217.852	174.291	567.025		
N-7	81.116.094	42.043.259	14.595.969	4.702.018	2.597.436	223.645	129.152	613.726			
N-6	88.781.081	45.397.169	12.528.467	7.634.574	1.650.842	2.095.820	1.150.327				
N-5	101.772.266	40.035.547	10.470.595	3.692.355	1.486.011	1.855.269					
N-4	110.636.729	41.721.117	11.430.154	3.549.771	1.933.251						
N-3	138.415.465	52.577.875	9.516.747	6.595.473							
N-2	139.119.247	62.288.948	19.925.283								
N-1	136.355.821	47.101.250									
N	142.149.021										

I indevarende år
60.197
76.628
567.025
613.726
1.150.327
1.855.269
1.933.251
6.595.473
19.925.283
47.101.250
142.149.021
I alt 222.027.450

Sum af år (kumulativt)
60.197
121.232.848
245.744.265
146.021.298
159.238.280
159.312.043
169.271.021
207.105.560
221.333.478
183.457.071
142.149.021
I alt 1.754.925.084

Bedste skøn over erstatningshensættelser, brutto, udiskonteret (absolut beløb)

År	Udviklingsår										
	0	1	2	3	4	5	6	7	8	9	10 & +
Tidligere											373.593
N-9	44.191.118	11.783.732	8.896.723	4.745.871	6.310.949	6.246.292	7.530.527	4.142.987	1.493.694	751.155	
N-8	113.794.820	30.807.604	11.722.735	3.704.324	1.446.367	1.023.210	964.160	1.501.960	475.575		
N-7	61.509.149	16.710.255	6.805.716	4.265.771	1.810.612	2.007.879	3.047.586	2.860.934			
N-6	70.489.873	20.884.818	14.130.653	8.841.000	8.563.690	6.413.548	6.325.069				
N-5	59.545.540	14.512.879	5.371.778	2.925.223	1.874.821	1.105.648					
N-4	60.130.444	15.140.670	6.697.496	5.110.146	3.812.360						
N-3	74.686.568	19.299.182	10.456.455	3.542.768							
N-2	86.119.355	30.511.424	14.065.997								
N-1	76.123.577	33.432.444									
N	79.299.434										

Årets udgang (diskonterede data)
373.593
751.155
475.575
2.860.934
6.325.069
1.105.648
3.812.360
3.542.768
14.065.997
33.432.444
79.299.434
I alt 146.044.977

S.23.01: Kapitalgrundlag

Stamaktiekapital (uden fradrag af egne aktier)
<i>Ikke til rådighed stående, indkaldt, men ikke indbetalt stamaktiekapital på koncernniveau</i>
Overkurs ved emission vedrørende stamaktiekapital
Garantikapital og medlemsbidrag eller tilsvarende basiskapitalgrundlagslementer for gensidige og gensidiglignende selskaber
Efterstillede gensidige medlemskonti
<i>Ikke til rådighed stående, efterstillede gensidige medlemskonti på koncernniveau</i>
Overskudskapital
<i>Ikke til rådighed stående overskudskapital på koncernniveau</i>
Præferenceaktier
<i>Ikke til rådighed stående præferenceaktier på koncernniveau</i>
Overkurs ved emission vedrørende præferenceaktier
<i>Ikke til rådighed stående overkurs ved emission vedrørende præferenceaktier på koncernniveau</i>
Afstemningsreserve
Efterstillet gæld
<i>Ikke til rådighed stående efterstillet gæld på koncernniveau</i>
Et beløb svarende til værdien af udskudte skatteaktiver netto
<i>Beløb svarende til værdien af ikke til rådighed stående udskudte skatteaktiver på koncernniveau netto</i>
Andre, ikke ovenfor angivne elementer godkendt som basiskapitalgrundlag af tilsynsmyndigheden
<i>Ikke til rådighed stående kapitalgrundlag vedrørende andre kapitalgrundlagslementer godkendt af tilsynsmyndigheden</i>
Minoritetsinteresser (hvis ikke indberettet som en del af et andet kapitalgrundlagslement)
<i>Ikke til rådighed stående minoritetsinteresser på koncernniveau</i>

	I alt	Tier 1 — Ubegrænset	Tier 1 — Begrænset	Tier 2	Tier 3
	C0010	C0020	C0030	C0040	C0050
R0010					
R0020					
R0030					
R0040					
R0050					
R0060					
R0070	507.929.000	507.929.000			
R0080					
R0090					
R0100					
R0110					
R0120					
R0130	449	449			
R0140					
R0150					
R0160					
R0170					
R0180					
R0190					
R0200					
R0210					

Kapitalgrundlag jf. regnskabet, som ikke bør medregnes i afstemningsreserven, og som ikke opfylder kriterierne for klassificering som kapitalgrundlag i henhold til Solvens II

Kapitalgrundlag jf. regnskabet, som ikke bør medregnes i afstemningsreserven, og som ikke opfylder kriterierne for klassificering som kapitalgrundlag i henhold til Solvens II

	I alt
	C0010
R0220	

Fradrag

Fradrag vedrørende kapitalinteresser i andre finansielle selskaber, herunder ikkeregulerede selskaber, der udøver finansielle aktiviteter

Heraf fratrukket i henhold til artikel 228 i direktiv 2009/ 138/EF

Fradrag vedrørende kapitalinteresser, hvor informationer mangler (artikel 229)

Fradrag vedrørende kapitalinteresser efter metoden med fradrag og aggregering, når der anvendes en kombination af metoder

Ikke til rådighed stående kapitalgrundlagslementer

Fradrag i alt

	I alt	Tier 1 — Ubegrænset	Tier 1 — Begrænset	Tier 2	Tier 3
	C0010	C0020	C0030	C0040	C0050
R0230					
R0240					
R0250					
R0260					
R0270					
R0280					

Samlet basiskapitalgrundlag efter fradrag

	I alt	Tier 1 — Ubegrænset	Tier 1 — Begrænset	Tier 2	Tier 3
	C0010	C0020	C0030	C0040	C0050
R0290	507.929.449	507.929.449			

S.23.01: Kapitalgrundlag

Supplerende kapitalgrundlag

Ubetalt og ikkeindkaldt stamaktiekapital, som kan kræves indkaldt
Ikkeindbetalt og ikkeindkaldt garantikapital og ikkeindbetalte og ikkeindkaldte medlemsbidrag eller tilsvarende basiskapitalgrundlagselementer for gensidige og gensidiglignende selskaber, som kan kræves indkaldt
Ubetalte og ikkeindkaldte præferenceaktier, som kan kræves indkaldt
En juridisk bindende forpligtelse til at tegne og betale for efterstillet gæld efter anmodning

Remburser og garantier henhørende under artikel 96, stk. 1, nr. 2), i direktiv 2009/ 138/EF
Remburser og garantier ikke henhørende under artikel 96, stk. 1, nr. 2), i direktiv 2009/ 138/EF

Indkaldelse af supplerende bidrag hos medlemmer henhørende under artikel 96, stk. 1, nr. 3), i direktiv 2009/ 138/EF

Indkaldelse hos medlemmer af supplerende bidrag ikke henhørende under artikel 96, stk. 1, nr. 3), i direktiv 2009/ 138/EF

Ikke til rådighed stående supplerende kapitalgrundlag på koncernniveau.

Andre former for supplerende kapitalgrundlag

Samlet supplerende kapitalgrundlag

	I alt	Tier 1 — Ubegrænset	Tier 1 — Begrænset	Tier 2	Tier 3
	C0010	C0020	C0030	C0040	C0050
R0300					
R0310					
R0320					
R0330					
R0340					
R0350					
R0360					
R0370					
R0380					
R0390					
R0400					

Kapitalgrundlag i andre finansielle sektorer

Kreditinstitutter, investeringselskaber, finansieringsinstitutter, forvaltere af alternative investeringsfonde

Arbejdsmarkedsrelaterede pensionskasser

Ikkeregulerede enheder, der udfører finansielle aktiviteter

Kapitalgrundlag i alt i andre finansielle sektorer

	I alt	Tier 1 — Ubegrænset	Tier 1 — Begrænset	Tier 2	Tier 3
	C0010	C0020	C0030	C0040	C0050
R0410					
R0420					
R0430					
R0440					

Kapitalgrundlag, når metoden med fradrag og aggregering anvendes, alene eller i kombination med metode 1

Aggregeret kapitalgrundlag, når metoden med fradrag og aggregering og en kombination af metoder anvendes

Aggregeret kapitalgrundlag, når metoden med fradrag og aggregering og en kombination af metoder anvendes, eksklusive koncerninterne transaktioner

Til rådighed stående kapitalgrundlag i alt til opfyldelse af det konsoliderede solvenskapitalkrav (eksklusive kapitalgrundlag fra andre finansielle sektorer og fra selskaber der er omfattet af metoden med fradrag og aggregering)

Til rådighed stående kapitalgrundlag i alt til opfyldelse af det konsoliderede minimumssolvenskapitalkrav

Anerkendt kapitalgrundlag i alt til opfyldelse af det konsoliderede solvenskapitalkrav (eksklusive kapitalgrundlag fra andre finansielle sektorer og fra selskaber der er omfattet af metoden med fradrag og aggregering)

Anerkendt kapitalgrundlag i alt til opfyldelse af det konsoliderede minimumssolvenskapitalkrav

	I alt	Tier 1 — Ubegrænset	Tier 1 — Begrænset	Tier 2	Tier 3
	C0010	C0020	C0030	C0040	C0050
R0450					
R0460					
R0520	507.929.449	507.929.449			
R0530	507.929.449	507.929.449			
R0560	507.929.449	507.929.449			
R0570	507.929.449	507.929.449			

S.23.01: Kapitalgrundlag

	C0010
Konsolideret solvenskapitalkrav	R0590 210.048.569
Koncernens konsoliderede minimumssolvenskapitalkrav	R0610 52.489.093
Forhold mellem det anerkendte kapitalgrundlag og koncernens konsoliderede solvenskapitalkrav (eksklusive andre finansielle sektorer og selskaber, der er omfattet af metoden med fradrag og aggregering)	R0630 241,83%
Forhold mellem anerkendt kapitalgrundlag og koncernens konsoliderede minimumssolvenskapitalkrav	R0650 981,20%

	I alt	Tier 1 — Ubegrænset	Tier 1 — Begrænset	Tier 2	Tier 3
	C0010	C0020	C0030	C0040	C0050
Anerkendt kapitalgrundlag i alt til opfyldelse af koncernens solvenskapitalkrav (inklusive kapitalgrundlag fra andre finansielle sektorer og fra selskaber, der er omfattet af metoden med fradrag og aggregering)	R0660 507.961.615	507.929.449			

	C0010
Solvenskapitalkrav for enheder omfattet af metoden med fradrag og aggregering	R0670
Solvenskapitalkrav på koncernniveau	R0680 210.048.569
Forhold mellem det anerkendte kapitalgrundlag og koncernens solvenskapitalkrav (inklusive andre finansielle sektorer og selskaber, der er omfattet af metoden med fradrag og aggregering)	R0690 241,83%

	C0060
Afstemningsreserve	R0700 507.961.615
Overskydende aktiver i forhold til passiver	R0710
Egne aktier (som besiddes direkte og indirekte)	R0720
Påregnelige udbytter, udlodninger og gebyrer	R0730
Andre basiskapitalgrundlagselementer	R0740
Justering for begrænsede kapitalgrundlagselementer i forbindelse med matchtilpasningsporteføljer og ring-fenced fonde	R0750
Andet ikke til rådighed stående kapitalgrundlag	R0760 507.961.615

	C0060
Forventet fortjeneste indeholdt i fremtidige præmier — Livsforsikring	R0770
Forventet fortjeneste indeholdt i fremtidige præmier — Skadesforsikring	R0780
Samlet forventet fortjeneste indeholdt i fremtidige præmier	R0790

S.25.01: Solvenskapitalkrav — Kun standardformel

			Only relevant for public disclosure		
			Forenklinger	Selskabsspecifikke parametre	
			C0120	C0090	
		Nettosolvenskapitalkrav	Bruttosolvenskapitalkrav	Fordeling af justeringer som følge af ring-fenced fonde og matchtilpasningsporteføljer	
		C0030	C0040	C0050	
Markedsrisici	R0010	126.080.337	126.080.337		
Modpartsrisici	R0020	26.008.436	26.008.436		
Livsforsikringsrisici	R0030				
Sygeforsikringsrisici	R0040	39.423.507	39.423.507		
Skadesforsikringsrisici	R0050	89.358.399	89.358.399		
Diversifikation	R0060	-84.130.800	-84.130.800		
Risici på immaterielle aktiver	R0070				
Primært solvenskapitalkrav	R0100	196.739.879	196.739.879		

Beregning af solvenskapitalkravet

		C0100
Justering som følge af sammenlægning af teoretiske solvenskapitalkrav for ring-fenced fonde/ matchtilpasningsporteføljer	R0120	
Operationelle risici	R0130	13.308.690
Forsikringsmæssige hensættelsers tabsabsorberende evne	R0140	
Udskudte skatters tabsabsorberende evne	R0150	
Kapitalkrav for aktiviteter omfattet af artikel 4 i direktiv 2003/	R0160	
Solvenskapitalkrav eksklusive kapitaltillæg	R0200	210.048.569
Allerede indførte kapitaltillæg	R0210	
Solvenskapitalkrav for selskaber, der anvender den konsoliderede metode	R0220	210.048.569

Andre oplysninger om solvenskapitalkravet

Kapitalkrav for delmodulet for løbetidsbaserede aktierisici	R0400	
Samlede teoretiske solvenskapitalkrav for den resterende del	R0410	
Samlede teoretiske solvenskapitalkrav for ring-fenced fonde	R0420	
Samlede teoretiske solvenskapitalkrav for matchtilpasningsporteføljer	R0430	
Diversifikationseffekter som følge af sammenlægning af teoretiske solvenskapitalkrav for ring-fenced fonde med henblik på artikel 304	R0440	
Metode anvendt til beregning af justeringen som følge af sammenlægning teoretiske solvenskapitalkrav for ring-fenced fonde/ matchtilpasningsporteføljer	R0450	4: No adjustment
Fremtidige diskretionære nettoydelse	R0460	

S.28.01: Minimumskapitalkrav — Udelukkende livsforsikrings- eller livsgenforsikrings-virksomhed eller udelukkende skadesforsikrings- eller skadesgenforsikringsvirksomhed

Lineært formelelement for skadesforsikrings- og skadesgenforsikringsforpligtelser		C0010	
		R0010	34.768.474
		Bedste skøn og forsikringsmæssige hensættelser beregnet under et, netto (dvs. med fradrag af genforsikring/ SPV'er)	Tegnede præmier de seneste 12 måneder, netto (dvs. med fradrag af genforsikring)
		C0020	C0030
Forsikring vedrørende udgifter til lægebehandling, herunder proportional genforsikring	R0020		
Forsikring vedrørende indkomstsikring, herunder proportional genforsikring	R0030	93.074.000	
Arbejdsskadeforsikring, herunder proportional genforsikring	R0040		
Motoransvarsforsikring, herunder proportional genforsikring	R0050	56.590.000	
Anden motorforsikring, herunder proportional genforsikring	R0060	55.845.000	
Sø-, luftfarts- og transportforsikring, herunder proportional genforsikring	R0070	418.000	
Brand og andre skader på ejendom, herunder proportional genforsikring	R0080	119.092.000	
Almindelig ansvarsforsikring, herunder proportional genforsikring	R0090	19.628.000	
Kredit- og kautionsforsikring, herunder proportional genforsikring	R0100		
Retshjælpsforsikring, herunder proportional genforsikring	R0110	2.813.000	
Assistance, herunder proportional genforsikring	R0120		
Kredit- og kautionsforsikring, herunder proportional genforsikring	R0130		
Ikkeproportional sygegenforsikring	R0140		
Ikkeproportional ulykkesgenforsikring	R0150		
Ikkeproportional luftfarts-, sø- og transportgenforsikring	R0160		
Ikkeproportional ejendomsgenforsikring	R0170		
Lineært formelelement for livsforsikrings- og livsgenforsikringsforpligtelser		C0040	
		R0200	
		Bedste skøn og forsikringsmæssige hensættelser beregnet under et, netto (dvs. med fradrag af genforsikring/ SPV'er)	Samlet risikosum, netto (dvs. med fradrag af genforsikring/ SPV'er)
		C0050	C0060
Forpligtelser med gevinstandele — Garanterede ydelser	R0210		
Forpligtelser med gevinstandele — Fremtidige diskretionære ydelser	R0220		
Forpligtelser i tilknytning til indeksreguleret og unit-linked forsikring	R0230		
Andre livs- og sygeforsikringsforpligtelser og livs- og sygegenforsikringsforpligtelser	R0240		
Risikosum i alt for alle livsforsikrings- og livsgenforsikringsforpligtelser	R0250		
Beregning af det samlede minimumskapitalkrav		C0070	
Lineært minimumskapitalkrav	R0300	34.768.474	
Solvenskapitalkrav	R0310	209.956.371	
Løft for minimumskapitalkrav	R0320	94.480.367	
Bundgrænse for minimumskapitalkrav	R0330	52.489.093	
Kombineret minimumskapitalkrav	R0340	52.489.093	
Absolut bundgrænse for minimumskapitalkrav	R0350	37.250.000	
Minimumskapitalkrav	R0400	52.489.093	